

# Finanšu pārskats

par 2024.gada janvāri-decembri



# Saturs

/ 3	Vispārīga informācija
/ 4	AS "Rietumu Banka" struktūra
/ 5	Bankas akcionāri Bankas padomes sastāvs Bankas valdes sastāvs
/ 6	Konsolidācijas grupas sastāvs
/ 7-10	Finanšu rezultāti
	Peļņas vai zaudējumu aprēķins
	Balances pārskats
	Darbības rādītāji
	Regulējošās prasības un rādītāji
	Finanšu rādītāji
	Pašu kapitāla un minimālo kapitāla prasību kopsavilkuma pārskats
	Likviditātes seguma rādītāja aprēķins
/ 11	Risku vadība
/ 12	Pielikums

# Vispārīga informācija

## Misija

Rietumu Bankas misija ir atbalstīt un veicināt Latvijas un Baltijas ekonomikas attīstību ilgtspējīgā veidā, sniedzot atbalstu maziem, vidējiem un lieliem uzņēmumiem kreditēšanas un darbības infrastruktūras jomā, vienlaikus sniedzot investīciju un aktīvu pārvaldīšanas pakalpojumus šo uzņēmumu īpašniekiem.

## Vīzija

Banka ieņem vadošās pozīcijas korporatīvo klientu apkalpošanas un kapitāla pārvaldīšanas sfērā Latvijā un reģionālā līmenī.

Banka plāno nostiprināt tās pozīcijas tirgū ar mērķi nodrošināt stabilu peļņu un uzlabot efektivitātes rādītājus. Starp bankas prioritātēm ir turpināt stabilu izaugsmi, uzlabot tehnoloģiju bāzi, kā arī nodrošināt administratīvās infrastruktūras atbalstu.

Banka plāno turpināt pilnveidot kontroles un riska vadības sistēmas, personāla apmācību un visu darbinieku profesionālo izaugsmi.

Rietumu grupai ir nulles tolerance pret kukuļņemšanu, korupciju un naudas atmazgāšanu.

Lepojamies, ka mums ir viena no daudzskaitlīgākajām un prasmīgākajām komandām reģionā, kas ir gatava cīnīties pret negodīgu biznesa praksi.

Mēs Rietumu Bankā saprotam, cik svarīgi ir veikt uzņēmējdarbību tā, lai gūtu peļņu šodien, nav jāaizņemas no rītdienas. Katram uzņēmumam ir jāsniedz savs ieguldījums ilgtermiņa ilgtspējības sasniegšanā, un bankām, kas kontrolē līdzekļu plūsmas, ir vēl lielāka atbildība, lai šī misija būtu veiksmīga.

Rietumu Banka uzskata par būtisku kopīgu sociālās atbildības uzņemšanos un veicināšanu, sniedzot atbalstu un palīdzību tiem, kam tā nepieciešama, izmantojot Nākotnes Atbalsta fondu.

## AS „Rietumu Banka” darbības stratēģija

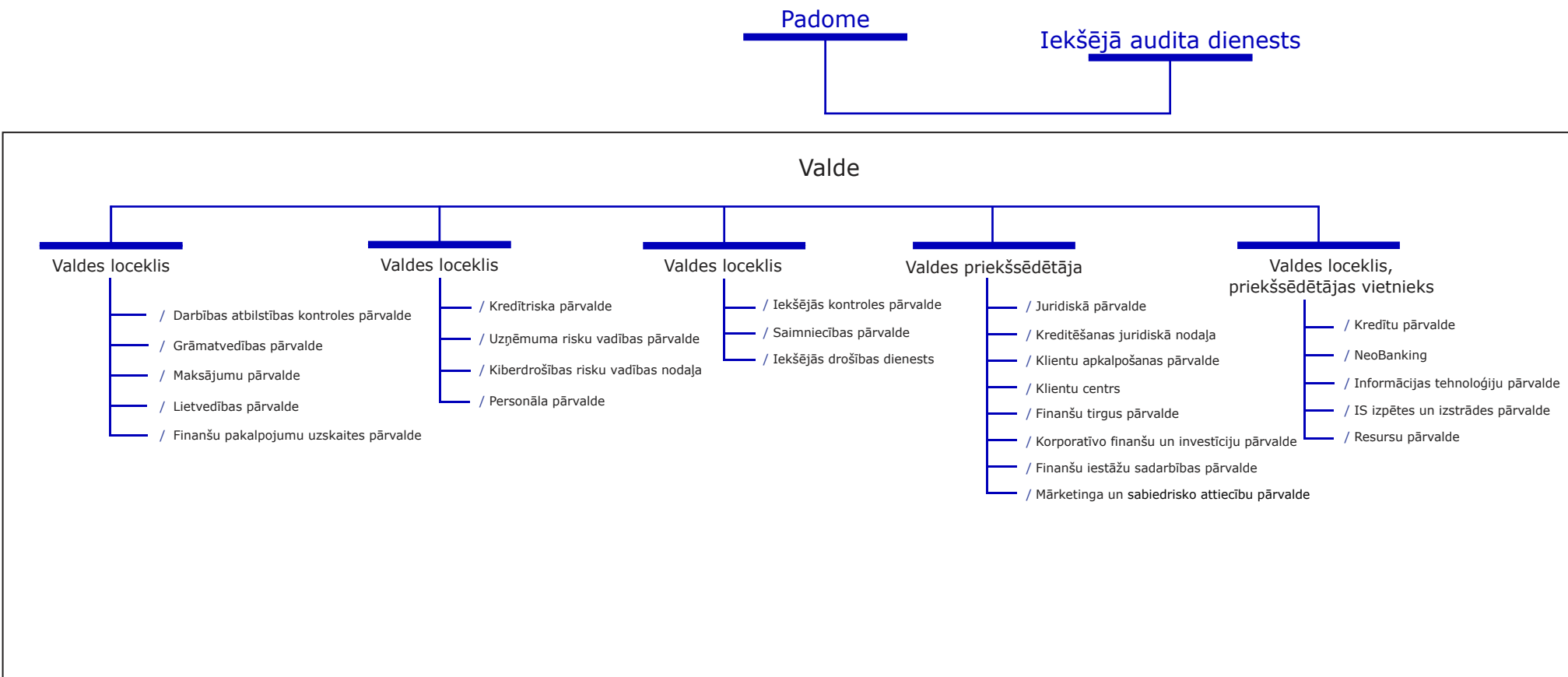
Mērķu sasniegšanai banka izstrādā un īsteno stratēģiju, kuras galvenā prioritāte ir:

- sadarbība ar klientiem, kas strādā starptautiskā līmenī, un klientiem, kam pieder ražošanas uzņēmumi, izplatītāju tīkli, mazumtirdzniecības tīkli, transporta uzņēmumi, celtniecības uzņēmumi, importa un eksporta uzņēmumi, kā arī klienti ar pārrobežu komercdarbības prasībām utt.;
- aktīvu un kapitāla pārvaldīšana, brokeru pakalpojumi fondu biržā, investīciju un korporatīvo finanšu jomas, juridisko personu kreditēšana, starpbanku kreditēšana un investīcijas vērtspapīros, starpbanku kredītu piesaistīšana, juridisko un fizisko personu noguldījumu piesaistīšana u.c.
- klientu apkalpošanas kvalitātes celšana, uzlabojot esošos produktus un piedāvājot jaunus produktus, kas piemēroti šā brīža tirgus situācijai un bankas tehnoloģiskajām iespējām;
- iekšējo procesu un informācijas sistēmu uzlabošana kompleksu tehnoloģisko modernizāciju pasākumu ietvaros.

## Bankas birojs un pārstāvniecības

Ar informāciju par Rietumu Bankas biroju un pārstāvniecībām iespējams iepazīties interneta mājas lapas sadaļā "Par Banku" <https://www.rietumu.com/lv/about-bank/bank-details>

# AS "Rietumu Banka" struktūra



Bankas akcionāri	Akciju skaits	EUR Vienas akcijas nominālvērtība	EUR Apmaksātais pamatkapitāls	% no balsstiesīgā akciju kapitāla
<b>Uzņēmumi nerezidenti, kopā</b>	<b>33 650 918</b>		<b>47 111 285</b>	<b>33.11%</b>
Boswell (International) Consulting Limited (Malta)	33 650 918	1.4	47 111 285	33.11%
<b>Uzņēmumi rezidenti, kopā</b>	<b>51 278 829</b>		<b>71 790 361</b>	<b>50.46%</b>
SIA "Esterkin Family Investments" (Latvija)	33 660 627	1.4	47 124 878	33.12%
SIA "Suharenko Family Investments" (Latvija)	17 618 202	1.4	24 665 483	17.34%
<b>Citi</b>	<b>16 703 953</b>	<b>1.4</b>	<b>23 385 534</b>	<b>16.43%</b>
<b>Akcijas ar balsstiesībām</b>	<b>101 633 700</b>		<b>142 287 180</b>	<b>100.00%</b>
<b>Akcijas bez balsstiesībām</b>	<b>19 020 308</b>	<b>1.4</b>	<b>26 628 431</b>	
<b>Pamatkapitāls kopā</b>	<b>120 654 008</b>		<b>168 915 611</b>	

## Bankas padomes sastāvs

Vārds, uzvārds	Amats	Iecelšanas datums un periods
Leonids Esterkins	Padomes priekšsēdētājs	13/06/2024 - 12/06/2029
Arkādijis Suharenko	Padomes priekšsēdētāja vietnieks	13/06/2024 - 12/06/2029
Dermot Fachtina Desmond	Padomes priekšsēdētāja vietnieks	13/06/2024 - 12/06/2029
Valentīns Bļugers	Padomes loceklis	13/06/2024 - 12/06/2029
Iļja Suharenko	Padomes loceklis	13/06/2024 - 12/06/2029
Charles William Larson Jr.	Padomes loceklis	13/06/2024 - 12/06/2029

## Bankas valdes sastāvs

Vārds, uzvārds	Amats	Iecelšanas datums un periods
Jeļena Buraja	Valdes priekšsēdētāja	21/08/2024 - 20/08/2029
Ruslans Stecjuks	Valdes loceklis, priekšsēdētājas vietnieks	21/08/2024 - 20/08/2029
Mihails Birzgalis	Valdes loceklis	21/08/2024 - 20/08/2029
Vladlens Topčijans	Valdes loceklis	21/08/2024 - 20/08/2029
Sandris Straume	Valdes loceklis, risku direktors	21/08/2024 - 20/08/2029

# Konsolidācijas grupas sastāvs

Šajā publiskajā ceturkšņa pārskatā konsolidācijas grupas (turpmāk – grupa) sastāvs ir noteikts atbilstoši Finanšu kapitāla un tirgus komisijas noteikumiem Nr. 231 "Kredītiestāžu publisko ceturkšņa pārskatu sagatavošanas normatīvie noteikumi".

AS "Rietumu Banka" ir grupas mātes uzņēmums.

Nr. Komerccabiedrības p.k. nosaukums	Reģistrācijas numurs	Reģistrācijas vietas kods	Reģistrācijas adrese	Komerccabiedrības veids*	Dala pamatkapitālā (%)	Balstiesību daļa komerccabiedrībā (%)	Pamatojums iekļaušanai grupā**
1. AS "Rietumu Banka"	40003074497	LV	Latvija, Rīga, Vesetas iela 7	BNK	100	100	MT
2. SIA "RB Investments"	40003669082	LV	Latvija, Rīga, Vesetas iela 7	CFI	100	100	MS
3. SIA "KI Zeme"	40103161381	LV	Latvija, Rīga, Vesetas iela 7	PLS	100	100	MMS
4. SIA "KI Nekustamie īpašumi"	40103182129	LV	Latvija, Rīga, Vesetas iela 7	PLS	100	100	MMS
5. SIA "Vesetas 7"	40103182735	LV	Latvija, Rīga, Vesetas iela 7	PLS	100	100	MS
6. Rietumu leasing OOO	100188077	BY	Baltkrievija, Minska, Odojevskogo iela 117, 6.st., 9.kab.	LIZ	100	100	MS
7. SIA "InCREDIT GROUP"	40103307404	LV	Latvija, Rīga, Kr.Barona iela 130	CFI	51	51	MS
8. KI Invest OOO	1157746168007	RU	Krievija, Maskava, 117246. Nauchnij pr. 19	PLS	100	100	MMS
9. SIA "Euro Textile Group"	40003660929	LV	Latvija, Rīga, Vesetas iela 7	PLS	100	100	MS
10. SIA "KI FUND"	40203088127	LV	Latvija, Rīga, Vesetas iela 7	PLS	100	100	MS
11. SIA "Second Sky Management"	40203293952	LV	Latvija, Rīga, Vesetas iela 7	PLS	100	100	MS

\* BNK - kredītiestāde; ENI - elektroniskās naudas institūcija; IBS - ieguldījumu brokeru sabiedrība; IPS - ieguldījumu pārvaldes sabiedrība; PFO - pensiju fonds; LIZ - līzings kompanija; CFI - cita finanšu iestāde; PLS - palīgpalpojumu uzņēmums; FPS - finanšu pārvaldītājsabiedrība, JFPS - jaukta finanšu pārvaldītājsabiedrība.

\*\* MS - meitas sabiedrība; MMS - meitas sabiedrības meitas sabiedrība; MT - mātes sabiedrība; CT - cita sabiedrība.

## Peļņas vai zaudējumu aprēķins

	000'EUR			
	<b>Banka</b>	Grupa	<b>Banka</b>	Grupa
	<b>01.01.2024-</b>	01.01.2024-	<b>01.01.2023-</b>	01.01.2023-
	<b>31.12.2024</b>	31.12.2024	<b>31.12.2023</b>	31.12.2023
	<b>Nerevidēts</b>	Nerevidēts	<b>Revidēts*</b>	Nerevidēts
Procentu ienākumi	64 805	73 463	43 360	48 603
Procentu izdevumi	-25 210	-24 912	-10 159	-10 203
Dividenžu ienākumi	2 428	327	759	759
Komisijas naudas ienākumi	10 480	10 477	6 781	6 783
Komisijas naudas izdevumi	-1 838	-2 317	-1 225	-1 439
Neto peļņa/(zaudējumi), pārtraucot atzīt finanšu aktīvus un finanšu saistības, kas nav vērtētas patiesajā vērtībā ar atspoguļojumu peļņas vai zaudējumu aprēķinā	-2 012	-2 012	-602	-602
Neto peļņa/(zaudējumi) no finanšu aktīviem un finanšu saistībām, kas novērtēti patiesajā vērtībā ar atspoguļojumu peļņas vai zaudējumu aprēķinā	3 173	3 173	-111	-111
Neto ārvalstu valūtu kursa starpības peļņa/(zaudējumi)	1 381	2	106	-5 674
Neto peļņa/(zaudējumi) no nefinanšu aktīvu atzīšanas pārtraukšanas	-1 788	-1 786	357	382
Pārējie darbības ienākumi	1 984	9 611	2 965	5 957
Pārējie darbības izdevumi	-810	-1 864	-33	-302
Administratīvie izdevumi	-30 100	-40 845	-22 445	-28 707
Nolietojums	-2 239	-2 310	-1 450	-1 124
Izveidotie uzkrājumi vai uzkrājumu apvērse	-218	-152	415	414
Vērtības samazinājums vai vērtības samazinājuma apvērse	-4 406	-4 215	-5 845	-3 295
Peļņa/zaudējumi no ieguldījumiem meitas sabiedrībās, kopuzņēmumos un asociētajās sabiedrībās, kas atzīti, izmantojot pašu kapitāla metodi	555	491	-	-1
<b>Peļņa pirms uzņēmumu ienākuma nodokļa aprēķināšanas</b>	<b>16 185</b>	<b>17 131</b>	<b>12 873</b>	<b>11 440</b>
Uzņēmumu ienākuma nodoklis	-3 262	-4 221	-223	359
<b>Pārskata perioda peļņa</b>	<b>12 923</b>	<b>12 910</b>	<b>12 650</b>	<b>11 799</b>
Pārskata perioda pārējie apvienotie ienākumi	10 853	11 187	8 047	13 357

## Balances pārskats

000'EUR

	Banka 31.12.2024 Nerevidēts	Grupa 31.12.2024 Nerevidēts	Banka 31.12.2023 Revidēts*	Grupa 31.12.2023 Nerevidēts
<b>AKTĪVI</b>				
Nauda un prasības uz pieprasījumu pret centrālajām bankām	248 143	248 161	350 330	350 366
Prasības uz pieprasījumu pret kredītiestādēm	15 711	17 246	13 528	14 060
Finanšu aktīvi, kas novērtēti patiesajā vērtībā ar atspoguļojumu peļņas vai zaudējumu aprēķinā	8 022	8 515	6 225	6 718
Finanšu aktīvi, kas novērtēti patiesajā vērtībā ar atspoguļojumu pārējos apvienotajos ienākumos	213 324	213 324	268 399	268 399
Finanšu aktīvi, kas novērtēti amortizētajā iegādes vērtībā	733 556	702 176	713 977	679 825
Kredīti, neto	688 778	657 398	656 367	622 215
t.sk.				
<i>kredīti, bruto</i>	726 079	687 888	692 155	651 761
<i>paredzamo kredītzaudējumu apmērs kopā</i>	-37 301	-30 490	-35 788	-29 546
<i>posms 1</i>	-5 413	-5 937	-4 738	-4 133
<i>posms 2</i>	-4 371	-3 476	-3 001	-3 005
<i>posms 3</i>	-27 517	-21 077	-28 049	-22 408
Parāda vērtspapīri, neto	44 778	44 778	57 610	57 610
t.sk.				
<i>parāda vērtspapīri, bruto</i>	49 751	49 751	61 390	61 390
<i>paredzamo kredītzaudējumu apmērs kopā</i>	-4 973	-4 973	-3 780	-3 780
<i>posms 1</i>	-479	-479	-921	-921
<i>posms 2</i>	-47	-47	-107	-107
<i>posms 3</i>	-4 447	-4 447	-2 752	-2 752
Materiālie aktīvi	61 302	123 474	71 017	131 563
<i>pamatlīdzekļi</i>	27 882	43 435	28 900	33 810
<i>ieguldījumu īpašumi</i>	33 420	80 039	42 117	97 753
Nemateriālie aktīvi	1 802	1 811	1 557	1 564
Ieguldījumi meitassabiedrībās, kopuzņēmumos un asociētajās sabiedrībās	74 781	37 577	69 567	48 352
Nodokļu aktīvi	1 036	1 066	-	104
Citi aktīvi	13 131	15 325	13 704	11 897
Ilgtermiņa aktīvi un atsavināmās grupas, kas klasificētas kā pārdošanai turētas	1 126	5 991	300	303
<b>Kopā aktīvi</b>	<b>1 371 934</b>	<b>1 374 666</b>	<b>1 508 604</b>	<b>1 513 151</b>
<b>SAISTĪBAS, KAPITĀLS UN REZERVES</b>				
Saistības pret Latvijas Banku	-	-	51 479	51 479
Saistības uz pieprasījumu pret kredītiestādēm	10 543	10 543	4 828	4 828
Finanšu saistības, kas novērtētas patiesajā vērtībā ar atspoguļojumu peļņas vai zaudējumu aprēķinā	2 484	2 484	2 024	2 024
Finanšu saistības, kas novērtētas amortizētajā iegādes vērtībā	965 103	948 177	1 047 145	1 031 283
t.sk.				
<i>noguldījumi</i>	930 078	923 617	1 011 146	1 010 008
Nodokļu saistības	2 900	3 709	3 048	3 806
Uzkrājumi	30 709	30 634	33 418	33 408
Citas saistības	5 951	6 934	6 195	7 744
<b>Kopā saistības</b>	<b>1 017 690</b>	<b>1 002 481</b>	<b>1 148 137</b>	<b>1 134 572</b>
<b>Kapitāls un rezerves</b>	<b>354 244</b>	<b>372 185</b>	<b>360 467</b>	<b>378 579</b>
t.sk.				
<i>apmaksātais pamatkapitāls</i>	168 916	168 916	168 916	168 916
<i>akciju emisijas uzcelojums</i>	52 543	52 543	52 543	52 543
<i>rezerves kapitāls</i>	23	23	23	23
<i>iepriekšējo gadu nesadalītā peļņa</i>	123 981	135 155	141 446	149 455
<i>pārskata gada nesadalītā peļņa</i>	12 923	11 345	12 534	15 064
<i>pamatlīdzekļu pārvērtēšanas rezerve</i>	-	6 670	-	6 670
<i>patiesajā vērtībā vērtēto finanšu aktīvu pārvērtēšanas rezerve</i>	-4 142	-4 142	-14 995	-14 995
<i>valūtas pārvērtēšanas rezerve</i>	-	-2 985	-	-3 319
<i>nekontrolējošā līdzdalība</i>	-	4 660	-	4 222
<b>Kopā kapitāls, rezerves un saistības</b>	<b>1 371 934</b>	<b>1 374 666</b>	<b>1 508 604</b>	<b>1 513 151</b>
<b>Ārpusbilances saistības un garantijas, neto</b>	<b>129 044</b>	<b>108 109</b>	<b>144 554</b>	<b>114 174</b>
t.sk.				
<i>ārpusbilances saistības un garantijas bruto</i>	129 753	108 743	145 044	114 655
<i>paredzamo kredītzaudējumu apmērs kopā</i>	-709	-634	-490	-481
<i>posms 1</i>	-423	-349	-358	-349
<i>posms 2</i>	-286	-285	-132	-132

\*Informācija ir sagatavota pamatojoties uz datiem, kas ir pieejami revidētajā pārskatā par gadu, kas noslēdzās 2023.gada 31.decembrī.

Pēc gada finanšu pārskata revīzijas notika būtiskas izmaiņas vairākās pozīcijās.

Izmaiņu iemesls pozīcijās Ieguldījumi meitassabiedrībās, kopuzņēmumos un asociētajās sabiedrībās un Finanšu saistības, kas novērtētas patiesajā vērtībā ar atspoguļojumu peļņas vai zaudējumu aprēķinā - 2023.gada beigās iegādātās līdzdalības asociētajā sabiedrībā atspoguļošana patiesajā vērtībā.

Izmaiņu iemesls pozīcijā Citi aktīvi - pārņemto aktīvu pārklasifikācija uz ieguldījumu īpašumiem un depozītu platformu komisiju atspoguļošana pēc savstarpējā ieskaita metodes.

Grupās ietvaros tika pārtraukta atliktā nodokļa aktīva atzīšana vienā no grupas meitas sabiedrībām.



## Darbības rādītāji

	<b>Banka 31.12.2024 Nerevidēts</b>	Grupa 31.12.2024 Nerevidēts	<b>Banka 31.12.2023 Revidēts*</b>	Grupa 31.12.2023 Nerevidēts
ROE <sup>1</sup>	3.72%	3.13%	3.61%	4.07%
ROA <sup>2</sup>	0.91%	0.82%	0.86%	1.07%

## Regulējošās prasības un rādītāji

	<b>Banka 31.12.2024 Nerevidēts</b>	Grupa 31.12.2024 Nerevidēts	<b>Banka 31.12.2023 Revidēts*</b>	Grupa 31.12.2023 Nerevidēts
Kapitāla pietiekamības rādītājs	23.49%	24.18%	25.65%	23.54%

## Finanšu rādītāji

	<b>Banka 31.12.2024 Nerevidēts</b>	Grupa 31.12.2024 Nerevidēts	<b>Banka 31.12.2023 Revidēts*</b>	Grupa 31.12.2023 Nerevidēts
Pašu kapitāla attiecība pret kredīportfeli	51.43%	56.61%	54.92%	60.84%
Kredīportfeja attiecība pret kopējiem aktīviem	50.20%	47.82%	43.51%	41.12%
Pašu kapitāla attiecība pret kopējiem aktīviem	25.82%	27.07%	23.89%	25.02%
Noguldījumu attiecība pret kredītiem	135.03%	140.50%	154.05%	162.32%

<sup>1</sup>Anualizētas pārskata perioda peļņas/zaudējumu attiecība pret vidējo kapitālu un rezervēm.

<sup>2</sup>Anualizētas pārskata perioda peļņas/zaudējumu attiecība pret vidējiem aktīviem.

\*Informācija ir sagatavota pamatojoties uz datiem, kas ir pieejami revidētajā pārskatā par gadu, kas noslēdzās 2023.gada 31.decembrī.

## Pašu kapitāla un minimālo kapitāla prasību kopsavilkuma pārskats

Nr. p.k.	Pozīcijas nosaukums	Banka 000'EUR 31.12.2024	Grupa 000'EUR 31.12.2024
<b>1</b>	<b>Pašu kapitāls (1.1.+1.2.)</b>	<b>279 171</b>	<b>290 337</b>
1.1.	Pirmā līmeņa kapitāls (1.1.1.+1.1.2.)	267 534	278 700
1.1.1.	Pirmā līmeņa pamata kapitāls	267 534	278 700
1.1.2.	Pirmā līmeņa papildu kapitāls	-	-
1.2.	Otrā līmeņa kapitāls	11 637	11 637
<b>2</b>	<b>Kopējā riska darījumu vērtība (2.1.+2.2.+2.3.+2.4.+2.5.+2.6.+2.7.)</b>	<b>1 188 493</b>	<b>1 200 844</b>
2.1.	Riska darījumu riska svērtā vērtība kredīriskam, darījumu partnera kredīriskam, atgūstamās vērtības samazinājuma riskam un neapmaksātās piegādes riskam	1 069 307	1 057 857
2.2.	Kopējā riska darījumu vērtība norēķiniem/pielāgēm	-	-
2.3.	Kopējā riska darījumu vērtība pozīcijas riskam, ārvalstu valūtas riskam un preču riskam	3 556	3 074
2.4.	Kopējā riska darījumu vērtība operacionālajam riskam	115 562	139 845
2.5.	Kopējā riska darījumu vērtība kredīta vērtības korekcijai	68	68
2.6.	Kopējā riska darījumu vērtība, kas saistīta ar lielajiem riska darījumiem tirdzniecības portfeli	-	-
2.7.	Citas riska darījumu vērtības	-	-
<b>3</b>	<b>Kapitāla rādītāji un kapitāla līmeņi</b>		
3.1.	Pirmā līmeņa pamata kapitāla rādītājs (%) (1.1.1./2.*100)	22.51	23.21
3.2.	Pirmā līmeņa pamata kapitāla pārpalikums (+)/ deficīts (-) (1.1.1.-2.*4.5%)	214 052	224 662
3.3.	Pirmā līmeņa kapitāla rādītājs (%) (1.1./2.*100)	22.51	23.31
3.4.	Pirmā līmeņa kapitāla pārpalikums (+)/deficīts (-) (1.1.-2.*6%)	196 224	206 649
3.5.	Kopējais kapitāla rādītājs (%) (1./2.*100)	23.49	24.18
3.6.	Kopējais kapitāla pārpalikums (+)/ deficīts (-) (1.-2.*8%)	184 092	194 269
<b>4</b>	<b>Kopējo kapitāla rezervju prasība (4.1.+4.2.+4.3.+4.4.+4.5.)</b>	<b>42 708</b>	<b>43 164</b>
4.1.	Kapitāla saglabāšanas rezerve	29 712	30 021
4.2.	Saglabāšanas rezerve saistībā ar dalībvalsts līmeni konstatēto makroprudenciālo vai sistēmisko risku	-	-
4.3.	Iestādei specifiskā precikliskā kapitāla rezerve	7 054	7 139
4.4.	Sistēmiskā riska kapitāla rezerve	-	-
4.5.	Citas sistēmiski nozīmīgas iestādes kapitāla rezerve	5 942	6 004
<b>5</b>	<b>Kapitāla rādītāji, ņemot vērā korekcijas</b>		
5.1.	Aktīvu vērtības korekcijas apmērs, kas piemērots prudenciālajiem mērķiem	-	-
5.2.	Pirmā līmeņa pamata kapitāla rādītājs, ņemot vērā 5.1. rindā minētās korekcijas apmēru	22.51%	23.21%
5.3.	Pirmā līmeņa kapitāla rādītājs, ņemot vērā 5.1. rindā minētās korekcijas apmēru	22.51%	23.21%
5.4.	Kopējais kapitāla rādītājs, ņemot vērā 5.1. rindā minētās korekcijas apmēru	23.49%	24.18%

AS Rietumu Banka nepiemēro saskaņā ar Regulas Nr. 575/2013 468. pantu pieļauto pagaidu režīmu attiecībā uz nerealizēto peļņu vai zaudējumiem no finanšu aktīviem, kas novērtēti patiesajā vērtībā ar atspoguļojumu pārējos apvienotajos ienākumos (zaudējumos), pašu kapitāla un kapitāla pietiekamības rādītāju aprēķinam.

## Likviditātes seguma rādītāja aprēķins

Nr. p.k.	Pozīcijas nosaukums	Banka 000'EUR 31.12.2024	Grupa 000'EUR 31.12.2024
1	Likviditātes rezerve	328 413	328 431
2	Izejošās neto naudas plūsmas	125 034	124 870
3	Likviditātes seguma rādītājs (%)	262.66%	263.02%

Ar informāciju par risku vadību iespējams iepazīties pēdējā publicētajā gada pārskatā:

<https://www.rietumu.com/lv/about-bank/bank-finance/bank-finance-audited>

## Bankas un Grupas vērtspapīru portfeļa koncentrācijas analīze

Bankas un Grupas vērtspapīru portfeļa apjoma atspoguļojums valstu griezumā tām valstīm, kuru pārstāvju emitēto vērtspapīru kopējā uzskaites vērtība pārsniedz 10 procentus no Bankas pašu kapitāla:

000'EUR					
31.12.2024 Nerevidēts	Finanšu instrumenti, kas novērtēti patiesajā vērtībā ar atspoguļojumu peļņas vai zaudējumu aprēķinā	Finanšu instrumenti, kas novērtēti patiesajā vērtībā ar atspoguļojumu pārējos apvienotajos ienākumos	Finanšu instrumenti, kas novērtēti amortizētajā iegādes vērtībā	KOPĀ:	% pret pašu kapitālu*
Emitents					
<b>Luksemburga</b>					
Citas finanšu sabiedrības	-	972	25 347	26 319	
Nefinanšu sabiedrības	105	6 241	38	6 384	
<b>Kopā:</b>	<b>105</b>	<b>7 213</b>	<b>25 385</b>	<b>32 703</b>	<b>9.23%</b>
<b>ASV</b>					
Kredītiestādes	-	8 636	-	8 636	
Citas finanšu sabiedrības	7 403	5 803	-	13 206	
Nefinanšu sabiedrības	-	21 671	357	22 028	
<b>Kopā:</b>	<b>7 403</b>	<b>36 110</b>	<b>357</b>	<b>43 870</b>	<b>12.38%</b>
<b>Pārējo valstu vērtspapīri</b>	<b>382</b>	<b>170 001</b>	<b>19 036</b>	<b>189 419</b>	
<b>Vērtspapīru portfelis kopā:</b>	<b>7 890</b>	<b>213 324</b>	<b>44 778</b>	<b>265 992</b>	

\* Vienas valsts emitentu kopējais atlikums procentuāli no Bankas pašu kapitāla.