

Finanšu pārskats

par 2023.gada janvāri-decembri



Saturs

/ 3	Vispārīga informācija
/ 4	AS "Rietumu Banka" struktūra
/ 5	Bankas akcionāri Bankas padomes sastāvs Bankas valdes sastāvs
/ 6	Konsolidācijas grupas sastāvs
/ 7-10	Finanšu rezultāti
	Peļņas vai zaudējumu aprēķins
	Bilances pārskats
	Darbības rādītāji
	Regulējošās prasības un rādītāji
	Finanšu rādītāji
	Pašu kapitāla un minimālo kapitāla prasību kopsavilkuma pārskats
	Likviditātes seguma rādītāja aprēķins
/ 11	Risku vadība
/ 12	Pielikums

Vispārīga informācija

Misija

Rietumu Bankas misija ir atbalstīt un veicināt Latvijas un Baltijas ekonomikas attīstību ilgtspējīgā veidā, sniedzot atbalstu maziem, vidējiem un lieliem uzņēmumiem kreditēšanas un darbības infrastruktūras jomā, vienlaikus sniedzot investīciju un aktīvu pārvaldīšanas pakalpojumus šo uzņēmumu īpašniekiem.

Vīzija

Banka ieņem vadošās pozīcijas korporatīvo klientu apkalpošanas un kapitāla pārvaldīšanas sfērā Latvijā un reģionālā līmenī.

Banka plāno nostiprināt tās pozīcijas tirgū ar mērķi nodrošināt stabilu peļņu un uzlabot efektivitātes rādītājus. Starp bankas prioritātēm ir turpināt stabilu izaugsmi, uzlabot tehnoloģiju bāzi, kā arī nodrošināt administratīvās infrastruktūras atbalstu.

Banka plāno turpināt pilnveidot kontroles un riska vadības sistēmas, personāla apmācību un visu darbinieku profesionālo izaugsmi.

Rietumu grupai ir nulles tolerance pret kukuļņemšanu, korupciju un naudas atmazgāšanu.

Lepojamies, ka mums ir viena no daudzskaitlīgākajām un prasmīgākajām komandām reģionā, kas ir gatava cīnīties pret negodīgu biznesa praksi.

Mēs Rietumu Bankā saprotam, cik svarīgi ir veikt uzņēmējdarbību tā, lai gūtu peļņu šodien, nav jāaizņemas no rītdienas. Katram uzņēmumam ir jāsniedz savs ieguldījums ilgtermiņa ilgtspējības sasniegšanā, un bankām, kas kontrolē līdzekļu plūsmas, ir vēl lielāka atbildība, lai šī misija būtu veiksmīga.

Rietumu Banka uzskata par būtisku kopīgu sociālās atbildības uzņemšanos un veicināšanu, sniedzot atbalstu un palīdzību tiem, kam tā nepieciešama, izmantojot Nākotnes Atbalsta fondu.

AS „Rietumu Banka” darbības stratēģija

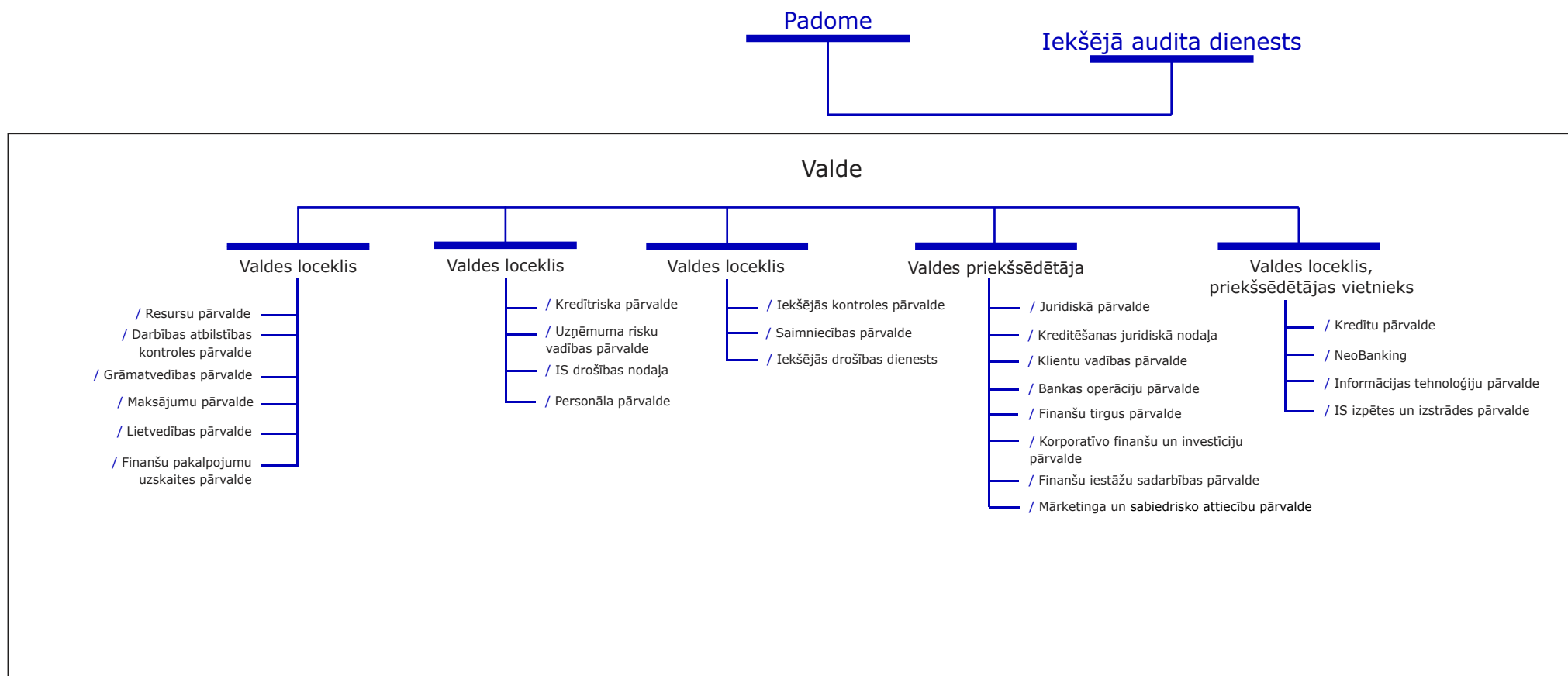
Mērķu sasniegšanai banka izstrādā un īsteno stratēģiju, kuras galvenā prioritāte ir:

- sadarbība ar klientiem, kas strādā starptautiskā līmenī, un klientiem, kam pieder ražošanas uzņēmumi, izplatītāju tīkli, mazumtirdzniecības tīkli, transporta uzņēmumi, celtniecības uzņēmumi, importa un eksporta uzņēmumi, kā arī klienti ar pārrobežu komercdarbības prasībām utt.;
- aktīvu un kapitāla pārvaldīšana, brokeru pakalpojumi fondu biržā, investīciju un korporatīvo finanšu jomas, juridisko personu kreditēšana, starpbanku kreditēšana un investīcijas vērtspapīros, starpbanku kredītu piesaistīšana, juridisko un fizisko personu noguldījumu piesaistīšana u.c.
- klientu apkalpošanas kvalitātes celšana, uzlabojot esošos produktus un piedāvājot jaunus produktus, kas piemēroti šā brīža tirgus situācijai un bankas tehnoloģiskajām iespējām;
- iekšējo procesu un informācijas sistēmu uzlabošana kompleksu tehnoloģisko modernizāciju pasākumu ietvaros.

Bankas birojs un pārstāvniecības

Ar informāciju par Rietumu Bankas biroju un pārstāvniecībām iespējams iepazīties interneta mājas lapas sadaļā "Par Banku" <https://www.rietumu.com/lv/about-bank/bank-details>

AS „Rietumu Banka” struktūra



Bankas akcionāri

Bankas akcionāri	Akciju skaits	EUR Vienas akcijas nominālvērtība	EUR Apmaksātais pamatkapitāls	% no balsstiesīgā akciju kapitāla
Uzņēmumi nerezidenti, kopā	33 650 918		47 111 285	33.11%
Boswell (International) Consulting Limited	33 650 918	1.4	47 111 285	33.11%
Uzņēmumi rezidenti, kopā	51 278 829		71 790 361	50.46%
SIA "Esterkin Family Investments" (Latvija)	33 660 627	1.4	47 124 878	33.12%
SIA "Suharenko Family Investments" (Latvija)	17 618 202	1.4	24 665 483	17.34%
Citi	16 703 953	1.4	23 385 534	16.43%
Akcijas ar balsstiesībām	101 633 700		142 287 180	100.00%
Akcijas bez balsstiesībām	19 020 308	1.4	26 628 431	
Pamatkapitāls kopā	120 654 008		168 915 611	

Bankas padomes sastāvs

Vārds, uzvārds	Amats	Iecelšanas datums un periods
Leonids Esterkins	Padomes priekšsēdētājs	03/05/2023 - 02/05/2026
Arkādijis Suharenko	Padomes priekšsēdētāja vietnieks	03/05/2023 - 02/05/2026
Dermot Fachtina Desmond	Padomes priekšsēdētāja vietnieks	03/05/2023 - 02/05/2026
Valentīns Bļugers	Padomes loceklis	03/05/2023 - 02/05/2026
Iļja Suharenko	Padomes loceklis	03/05/2023 - 02/05/2026

Bankas valdes sastāvs

Vārds, uzvārds	Amats	Iecelšanas datums un periods
Jeļena Buraja	Valdes priekšsēdētāja	14/10/2022 - 13/10/2025
Ruslans Stecjuks	Valdes loceklis, priekšsēdētājas vietnieks	14/10/2022 - 13/10/2025
Mihails Birzgals	Valdes loceklis	19/08/2021 - 19/08/2024
Vladlens Topčijans	Valdes loceklis	29/08/2023 - 28/09/2026
Sandris Straume	Valdes loceklis, risku direktors	21/10/2022 - 20/10/2025

Konsolidācijas grupas sastāvs

Šajā publiskajā ceturkšņa pārskatā konsolidācijas grupas (turpmāk – koncerns) sastāvs ir noteikts atbilstoši Finanšu kapitāla un tirgus komisijas noteikumiem Nr. 231 “Kredītiestāžu publisko ceturkšņa pārskatu sagatavošanas normatīvie noteikumi”.

AS "Rietumu Banka" ir koncerna mātes uzņēmums.

Nr. p.k.	Komerccabiedrības nosaukums	Reģistrācijas numurs	Reģistrācijas vietas kods	Reģistrācijas adrese	Komerccabiedrības veids*	Dala pamatkapitālā (%)	Balss tiesību daļa komerccabiedrībā (%)	Pamatojums iekļaušanai grupā**
1	AS "Rietumu Banka"	40003074497	LV	Latvija, Rīga, Vesetas iela 7	BNK	100	100	MT
2	SIA "RB Investments"	40003669082	LV	Latvija, Rīga, Vesetas iela 7	CFI	100	100	MS
3	SIA "KI Zeme"	40103161381	LV	Latvija, Rīga, Vesetas iela 7	PLS	100	100	MMS
4	SIA "KI Nekustamie īpašumi"	40103182129	LV	Latvija, Rīga, Vesetas iela 7	PLS	100	100	MMS
5	SIA "Vesetas 7"	40103182735	LV	Latvija, Rīga, Vesetas iela 7	PLS	100	100	MS
6	Rietumu leasing OOO	100188077	BY	Baltkrievija, Minska, Odojevskogo iela 117, 6.st., 9.kab.	LIZ	100	100	MS
7	SIA "InCREDIT GROUP"	40103307404	LV	Latvija, Rīga, Kr.Barona iela 130	CFI	51	51	MS
8	SIA "OVERSEAS Estates"	40003943207	LV	Latvija, Ventspils, Dzintaru iela 3A	PLS	100	100	MS
9	KI Invest OOO	1157746168007	RU	Krievija, Maskava, 117246. Nauchnij pr. 19	PLS	100	100	MMS
10	SIA "Euro Textile Group"	40003660929	LV	Latvija, Rīga, Vesetas iela 7	PLS	100	100	MS
11	SIA "KI FUND"	40203088127	LV	Latvija, Rīga, Vesetas iela 7	PLS	100	100	MS
12	SIA "COCHERA DEVELOPMENT GROUP"	40003968198	LV	Latvija, Rīga, Brīvības iela 109	PLS	100	100	MMS

* BNK - kredītiestāde; ENI - elektroniskās naudas institūcija; IBS - ieguldījumu brokeru sabiedrība; IPS - ieguldījumu pārvaldes sabiedrība; PFO - pensiju fonds; LIZ - līzings kompanija; CFI - cita finanšu iestāde; PLS - palīgpalpojumu uzņēmums; FPS - finanšu pārvaldītājsabiedrība, JFPS - jaukta finanšu pārvaldītājsabiedrība.

** MS - meitas sabiedrība; MMS - meitas sabiedrības meitas sabiedrība; MT - mātes sabiedrība; CT-cita sabiedrība.

Peļņas vai zaudējumu aprēķins

	000'EUR			
	Banka	Koncerns	Banka	Koncerns
	01.01.2023-	01.01.2023-	01.01.2022-	01.01.2022-
	31.12.2023	31.12.2023	31.12.2022	31.12.2022
	Nerevidēts	Nerevidēts	Revidēts*	Nerevidēts
Procentu ienākumi	60 505	67 965	39 604	48 667
Procentu izdevumi	-16 212	-16 095	-11 089	-11 548
Dividenžu ienākumi	1 672	652	8 278	116
Komisijas naudas ienākumi	9 483	9 485	10 637	11 205
Komisijas naudas izdevumi	-1 786	-2 103	-2 441	-2 471
Neto peļņa/(zaudējumi), pārtraucot atzīt finanšu aktīvus un finanšu saistības, kas nav vērtētas patiesajā vērtībā ar atspoguļojumu peļņas vai zaudējumu aprēķinā	-1 848	-1 848	1 185	1 185
Neto peļņa/(zaudējumi) no finanšu aktīviem un finanšu saistībām, kas novērtēti patiesajā vērtībā ar atspoguļojumu peļņas vai zaudējumu aprēķinā	247	246	2 746	2 746
Neto ārvalstu valūtu kursa starpības peļņa/(zaudējumi)	332	-4 448	1 102	3 608
Neto peļņa/(zaudējumi) no nefinanšu aktīvu atzīšanas pārtraukšanas	241	328	497	1 323
Pārējie darbības ienākumi	9 010	17 393	10 448	22 797
Pārējie darbības izdevumi	-811	-2 194	-638	-4 625
Administratīvie izdevumi	-27 220	-35 697	-28 360	-41 169
Nolietojums	-2 220	-1 495	-1 677	-1 555
Izveidotie uzkrājumi vai uzkrājumu apvērse	311	310	-661	-675
Vērtības samazinājums vai vērtības samazinājuma apvērse	-14 457	-10 281	-10 241	-7 951
Peļņa/zaudējumi no ieguldījumiem meitas sabiedrībās, kopuzņēmumos un asociētajās sabiedrībās, kas atzīti, izmantojot pašu kapitāla metodi	-881	-882	-	-1 177
Peļņa pirms uzņēmumu ienākuma nodokļa aprēķināšanas	16 366	21 336	19 390	20 476
Uzņēmumu ienākuma nodoklis	-3 983	-4 109	-279	-1 728
Pārskata perioda peļņa	12 383	17 227	19 111	18 748
Pārskata perioda pārējie apvienotie ienākumi	14 134	15 177	-26 812	-22 747

Balances pārskats

000'EUR

	Banka 31.12.2023 Nerevidēts	Koncerns 31.12.2023 Nerevidēts	Banka 31.12.2022 Revidēts*	Koncerns 31.12.2022 Nerevidēts
AKTĪVI				
Nauda un prasības uz pieprasījumu pret centrālajām bankām	350 330	350 366	248 584	248 618
Prasības uz pieprasījumu pret kredītiestādēm	13 528	14 060	13 757	14 490
Finanšu aktīvi, kas novērtēti patiesajā vērtībā ar atspoguļojumu peļņas vai zaudējumu aprēķinā	6 225	6 718	5 522	5 966
Finanšu aktīvi, kas novērtēti patiesajā vērtībā ar atspoguļojumu pārējos apvienotajos ienākumos	268 399	268 399	351 038	351 038
Finanšu aktīvi, kas novērtēti amortizētajā iegādes vērtībā	714 441	680 000	670 469	630 787
Kredīti, neto	656 367	621 926	604 332	564 650
t.sk.				
<i>kredīti, bruto</i>	692 155	651 761	629 070	587 662
<i>paredzamo kredītzaudējumu apmērs kopā</i>	-35 788	-29 835	-24 738	-23 012
<i>posms 1</i>	-4 799	-4 194	-2 973	-2 291
<i>posms 2</i>	-2 940	-2 944	-5 479	-1 621
<i>posms 3</i>	-28 049	-22 697	-16 286	-19 100
Parāda vērtspapīri, neto	58 074	58 074	66 137	66 137
t.sk.				
<i>parāda vērtspapīri, bruto</i>	61 390	61 390	68 394	68 394
<i>paredzamo kredītzaudējumu apmērs kopā</i>	-3 316	-3 316	-2 257	-2 257
<i>posms 1</i>	-921	-921	-1 008	-1 008
<i>posms 2</i>	-107	-107	-326	-326
<i>posms 3</i>	-2 288	-2 288	-923	-923
Materiālie aktīvi	69 413	129 959	59 215	121 882
<i>pamatlīdzekļi</i>	28 900	27 790	22 957	28 286
<i>ieguldījumu īpašums</i>	40 513	102 169	36 258	93 596
Nemateriālie aktīvi	1 557	1 564	1 246	1 255
Ieguldījumi meitassabiedrībās, kopuzņēmumos un asociētajās sabiedrībās	78 009	56 794	40 262	18 584
Nodokļu aktīvi	-	1 068	5	567
Citi aktīvi	16 378	15 093	11 135	7 658
Īltermiņa aktīvi un atsavināmās grupas, kas klasificētas kā pārdošanai turētas	300	304	1 343	1 377
Kopā aktīvi	1 518 580	1 524 325	1 402 576	1 402 222
SAISTĪBAS, KAPITĀLS UN REZERVES				
Saistības pret Latvijas Banku	51 479	51 479	49 811	49 811
Saistības uz pieprasījumu pret kredītiestādēm	4 828	4 828	1 679	1 679
Finanšu saistības, kas novērtētas patiesajā vērtībā ar atspoguļojumu peļņas vai zaudējumu aprēķinā	10 466	10 466	551	551
Finanšu saistības, kas novērtētas amortizētajā iegādes vērtībā	1 048 214	1 032 351	978 929	961 712
t.sk.				
<i>Noguldījumi</i>	1 012 215	1 011 078	951 824	949 801
Nodokļu saistības	3 664	4 515	-	862
Uzkrājumi	33 418	33 408	33 729	33 719
Citas saistības	6 195	7 895	4 079	5 886
Kopā saistības	1 158 264	1 144 942	1 068 778	1 054 220
Kapitāls un rezerves	360 316	379 383	333 798	348 002
t.sk.				
<i>apmaksātais pamatkapitāls</i>	168 916	168 916	168 916	168 916
<i>akciju emisijas uzdevums</i>	52 543	52 543	52 543	52 543
<i>rezerves kapitāls</i>	23	23	23	23
<i>iepriekšējo gadu nesadalītā peļņa</i>	141 446	149 455	122 335	131 838
<i>pārskata gada nesadalītā peļņa</i>	12 383	16 055	19 111	17 660
<i>pamatlīdzekļu pārvērtēšanas rezerve</i>	-	6 670	-	6 735
<i>patiesajā vērtībā vērtēto finanšu aktīvu pārvērtēšanas rezerve</i>	-14 995	-14 995	-29 130	-29 130
<i>valūtas pārvērtēšanas rezerve</i>	-	-3 319	-	-4 426
<i>nekontrolējošā līdzdalība</i>	-	4 035	-	3 843
Kopā kapitāls, rezerves un saistības	1 518 580	1 524 325	1 402 576	1 402 222
Ārpusbilances saistības un garantijas, neto	144 554	114 174	188 288	147 328
t.sk.				
<i>ārpusbilances saistības un garantijas bruto</i>	145 044	114 655	189 090	148 120
<i>paredzamo kredītzaudējumu apmērs kopā</i>	-490	-481	-802	-792
<i>posms 1</i>	-359	-350	-797	-787
<i>posms 2</i>	-131	-131	-5	-5

*Informācija ir sagatavota pamatojoties uz datiem, kas ir pieejami revidētajā pārskatā par gadu, kas noslēdzās 2022.gada 31.decembrī.

Pēc gada finanšu pārskata revīzijas notika būtiskas izmaiņas pozīcijā Finanšu aktīvi, kas novērtēti amortizētajā iegādes vērtībā, Parāda vērtspapīri un pozīcijā Finanšu aktīvi, kas novērtēti patiesajā vērtībā ar atspoguļojumu pārējos apvienotajos ienākumos (zaudējumos). Izmaiņu iemesls -2022.gada vērtspapīru pārklasificēšanas atcelšana.

Darbības rādītāji

	Banka 31.12.2023 Nerevidēts	Koncerns 31.12.2023 Nerevidēts	Banka 31.12.2022 Revidēts*	Koncerns 31.12.2022 Nerevidēts
ROE ¹	4.68%	4.34%	5.66%	4.96%
ROA ²	1.19%	1.13%	1.29%	1.18%

Regulējošās prasības un rādītāji

	Banka 31.12.2023 Nerevidēts	Koncerns 31.12.2023 Nerevidēts	Banka 31.12.2022 Revidēts*	Koncerns 31.12.2022 Nerevidēts
Kapitāla pietiekamības rādītājs	24.42%	24.53%	24.66%	24.85%

Finanšu rādītāji

	Banka 31.12.2023 Nerevidēts	Koncerns 31.12.2023 Nerevidēts	Banka 31.12.2022 Revidēts*	Koncerns 31.12.2022 Nerevidēts
Pašu kapitāla attiecība pret kredīportfeli	54.90%	61.00%	55.23%	61.63%
Kredīportfeja attiecība pret kopējiem aktīviem	43.22%	40.80%	43.09%	40.27%
Pašu kapitāla attiecība pret kopējiem aktīviem	23.73%	24.89%	23.80%	24.82%
Noguldījumu attiecība pret kredītiem	154.21%	162.57%	157.50%	168.21%

¹Anualizētas pārskata perioda peļņas/zaudējumu attiecība pret vidējo kapitālu un rezervēm.

²Anualizētas pārskata perioda peļņas/zaudējumu attiecība pret vidējiem aktīviem.

*Informācija ir sagatavota pamatojoties uz datiem, kas ir pieejami revidētajā pārskatā par gadu, kas noslēdzās 2022.gada 31.decembrī.

Pašu kapitāla un minimālo kapitāla prasību kopsavilkuma pārskats

Nr. p.k.	Pozīcijas nosaukums	Banka 000'EUR 31.12.2023	Koncerns 000'EUR 31.12.2023
1	Pašu kapitāls (1.1.+1.2.)	299 535	301 756
1.1.	Pirmā līmeņa kapitāls (1.1.1.+1.1.2.)	284 190	286 411
1.1.1.	Pirmā līmeņa pamata kapitāls	284 190	286 411
1.1.2.	Pirmā līmeņa papildu kapitāls	-	-
1.2.	Otrā līmeņa kapitāls	15 345	15 345
2	Kopējā riska darījumu vērtība (2.1.+2.2.+2.3.+2.4.+2.5.+2.6.+2.7.)	1 226 362	1 230 044
2.1.	Riska darījumu riska svērtā vērtība kredīriskam, darījumu partnera kredīriskam, atgūstamās vērtības samazinājuma riskam un neapmaksātās piegādes riskam	1 098 653	1 082 430
2.2.	Kopējā riska darījumu vērtība norēķiniem/piegādei	-	-
2.3.	Kopējā riska darījumu vērtība pozīcijas riskam, ārvalstu valūtas riskam un preču riskam	8 543	6 348
2.4.	Kopējā riska darījumu vērtība operacionālajam riskam	119 027	141 127
2.5.	Kopējā riska darījumu vērtība kredīta vērtības korekcijai	139	139
2.6.	Kopējā riska darījumu vērtība, kas saistīta ar lielajiem riska darījumiem tirdzniecības portfeli	-	-
2.7.	Citas riska darījumu vērtības	-	-
3	Kapitāla rādītāji un kapitāla līmeņi		
3.1.	Pirmā līmeņa pamata kapitāla rādītājs (%) (1.1.1./2.*100)	23.17	23.28
3.2.	Pirmā līmeņa pamata kapitāla pārpalikums (+)/ deficīts (-) (1.1.1.-2.*4.5%)	229 004	231 059
3.3.	Pirmā līmeņa kapitāla rādītājs (%) (1.1./2.*100)	23.17	23.28
3.4.	Pirmā līmeņa kapitāla pārpalikums (+)/deficīts (-) (1.1.-2.*6%)	210 608	212 608
3.5.	Kopējais kapitāla rādītājs (%) (1./2.*100)	24.42	24.53
3.6.	Kopējais kapitāla pārpalikums (+)/ deficīts (-) (1.-2.*8%)	201 426	203 352
4	Kopējo kapitāla rezervju prasība (4.1.+4.2.+4.3.+4.4.+4.5.)	42 966	43 144
4.1.	Kapitāla saglabāšanas rezerve	30 659	30 751
4.2.	Saglabāšanas rezerve saistībā ar dalībvalsts līmeni konstatēto makroprudenciālo vai sistēmisko risku	-	-
4.3.	Iestādei specifiskā precikliskā kapitāla rezerve	3 109	3 168
4.4.	Sistēmiskā riska kapitāla rezerve	-	-
4.5.	Citas sistēmiski nozīmīgas iestādes kapitāla rezerve	9 198	9 225
5	Kapitāla rādītāji, ņemot vērā korekcijas		
5.1.	Aktīvu vērtības korekcijas apmērs, kas piemērots prudenciālajiem mērķiem	-	-
5.2.	Pirmā līmeņa pamata kapitāla rādītājs, ņemot vērā 5.1. rindā minētās korekcijas apmēru	23.17%	23.28%
5.3.	Pirmā līmeņa kapitāla rādītājs, ņemot vērā 5.1. rindā minētās korekcijas apmēru	23.17%	23.28%
5.4.	Kopējais kapitāla rādītājs, ņemot vērā 5.1. rindā minētās korekcijas apmēru	24.42%	24.53%

No 2023.gada saskaņā ar Regulu (ES) 2017/2395 noteiktais pārejas periods Koncerna un Bankas kapitāla pietiekamības rādītāju aprēķinā, lai mazinātu 9. SFPS ieviešanas ietekmi uz pašu kapitālu, ir beidzies.

AS Rietumu Banka nepiemēro saskaņā ar Regulas Nr. 575/2013 468. pantu pieļauto pagaidu režīmu attiecībā uz nerealizēto peļņu vai zaudējumiem no finanšu aktīviem, kas novērtēti patiesajā vērtībā ar atspoguļojumu pārējos apvienotajos ienākumos (zaudējumos), pašu kapitāla un kapitāla pietiekamības rādītāju aprēķinam.

Likviditātes seguma rādītāja aprēķins

Nr. p.k.	Pozīcijas nosaukums	Banka 000'EUR 31.12.2023	Koncerns 000'EUR 31.12.2023
1	Likviditātes rezerve	409 672	409 709
2	Izejošās neto naudas plūsmas	102 908	104 283
3	Likviditātes seguma rādītājs (%)	398.10%	392.88%

Ar informāciju par risku vadību iespējams iepazīties pēdējā publicētajā gada pārskatā:

<https://www.rietumu.com/lv/about-bank/bank-finance/bank-finance-audited>

Bankas un Koncerna vērtspapīru portfeļa koncentrācijas analīze

Bankas un Koncerna vērtspapīru portfeļa apjoma atspoguļojums valstu griezumā tām valstīm, kuru pārstāvju emitēto vērtspapīru kopējā uzskaites vērtība pārsniedz 10 procentus no Bankas pašu kapitāla:

					000'EUR
31.12.2023 Nerevidēts	Finanšu instrumenti, kas novērtēti patiesajā vērtībā ar atspoguļojumu peļņas vai zaudējumu aprēķinā	Finanšu instrumenti, kas novērtēti patiesajā vērtībā ar atspoguļojumu pārējos apvienotajos ienākumos	Finanšu instrumenti, kas novērtēti amortizētajā iegādes vērtībā	KOPĀ:	% pret pašu kapitālu*
Emitents					
Luksemburga					
Citas finanšu sabiedrības	-	1 920	24 936	26 856	
Nefinanšu sabiedrības	-	6 882	589	7 471	
Kopā:	-	8 802	25 525	34 327	9.53%
ASV					
Kredītiestādes	-	1 665	-	1 665	
Citas finanšu sabiedrības	3 842	16 317	497	20 656	
Nefinanšu sabiedrības	-	34 321	2 477	36 798	
Kopā:	3 842	52 303	2 974	59 119	16.41%
Pārējo valstu vērtspapīri	350	207 294	29 575	237 219	
Vērtspapīru portfelis kopā:	4 192	268 399	58 074	330 665	

* Vienas valsts emitentu kopējais atlikums procentuāli no Bankas pašu kapitāla.