

2021

**Finanšu pārskats**  
2021. gada 1. ceturksnis



**RIETUMU**  
BANK

/ 3	Vispārīga informācija
/ 4	AS "Rietumu Banka" struktūra
/ 5	Bankas akcionāri Bankas padomes sastāvs Bankas valdes sastāvs
/ 6	Konsolidācijas grupas sastāvs
/ 7-11	Finanšu rezultāti
	Peļņas vai zaudējumu aprēķins
	Balances pārskats
	Darbības rādītāji
	Regulējošās prasības un rādītāji
	Finanšu rādītāji
	Pašu kapitāla un minimālo kapitāla prasību kopsavilkuma pārskats
	Likviditātes seguma rādītāja aprēķins
/ 12	Risku vadība
/ 13	Pielikums



## Misija

Banka piedāvā kvalitatīvus un profesionālus finanšu pakalpojumus dinamiski augošiem uzņēmumiem un turīgām privātpersonām Latvijā, Baltijas valstīs, ES valstīs un citu pasaules reģionu valstīs.

Banka tiecas nodrošināt augstākās kvalitātes apkalpošanu un tās personalizētā un uz klientu orientētā pieeja ļauj izstrādāt un piedāvāt katram klientam tieši viņa biznesa un personīgajām vajadzībām pielāgotus finansiālos risinājumus.

## Vīzija

Banka ieņem vadošās pozīcijas korporatīvo klientu apkalpošanas un kapitāla pārvaldīšanas sfērā Latvijā un reģionālā līmenī.

Banka plāno nostiprināt tās pozīcijas tirgū ar mērķi nodrošināt stabilu peļņu un uzlabot efektivitātes rādītājus. Starp bankas prioritātēm ir turpināt stabilu izaugsmi, uzlabot tehnoloģiju bāzi, kā arī nodrošināt administratīvās infrastruktūras atbalstu.

Banka plāno turpināt pilnveidot kontroles un riska vadības sistēmas, personāla apmācību un visu darbinieku profesionālo izaugsmi.

Rietumu Banka ir sociāli atbildīga Latvijas banka, tā sniedz palīdzību un atbalstu, izmantojot speciāli šim mērķim radītu labdarības fondu.

## AS „Rietumu Banka” darbības stratēģija

Mērķu sasniegšanai banka izstrādā un īsteno stratēģiju, kuras galvenā prioritāte ir:

- / sadarbība ar klientiem, kas strādā starptautiskā līmenī, un klientiem, kam pieder ražošanas uzņēmumi, izplatītāju tīkli, mazumtirdzniecības tīkli, transporta uzņēmumi, celtniecības uzņēmumi, importa un eksporta uzņēmumi, kā arī klienti ar pārrobežu komercdarbības prasībām utt.;
- / aktīvu un kapitāla pārvaldīšana, brokeru pakalpojumi fondu biržā, investīciju un korporatīvo finanšu jomas, juridisko personu kreditēšana, starpbanku kreditēšana un investīcijas vērtspapīros, starpbanku kredītu piesaistīšana, juridisko un fizisko personu noguldījumu piesaistīšana u.c.;
- / klientu apkalpošanas kvalitātes celšana, uzlabojot esošos produktus un piedāvājot jaunus produktus, kas piemēroti šā brīža tirgus situācijai un bankas tehnoloģiskām iespējām;
- / iekšējo procesu un informācijas sistēmu uzlabošana kompleksu tehnoloģisko modernizāciju pasākumu ietvaros.

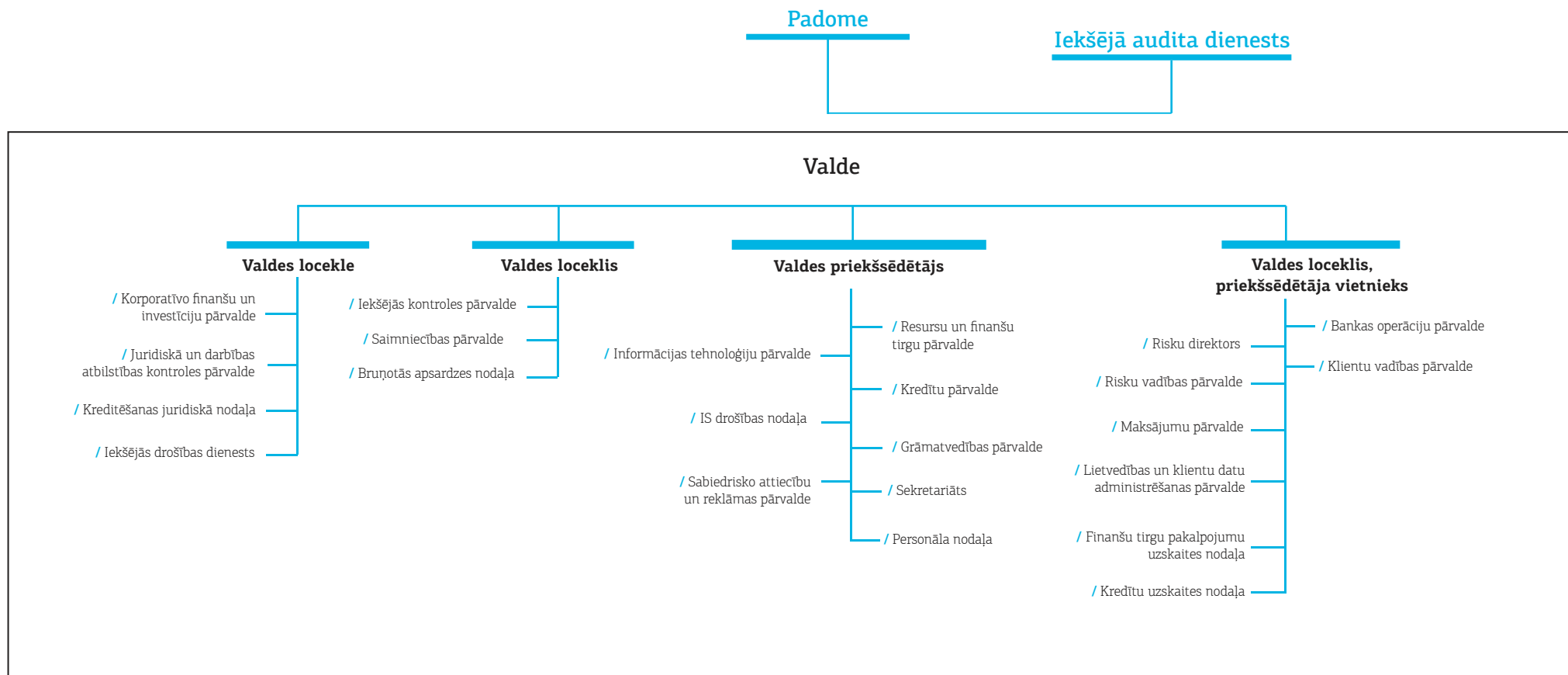
## Bankas birojs un pārstāvniecības

Ar informāciju par Rietumu Bankas biroju un pārstāvniecībām iespējams iepazīties interneta mājas lapas sadaļā “Bankas Biroji”

<http://www.rietumu.lv/bank-offices>



# AS „Rietumu Banka” struktūra



Bankas akcionāri	Balsstiesīgo akciju skaits	EUR Vienas akcijas nominālvērtība	EUR Apmaksātais pamatkapitāls	% no balsstiesīgā akciju kapitāla
<b>Uzņēmumi nerezidenti, kopā</b>	<b>33 650 918</b>		<b>47 111 285</b>	<b>33.11%</b>
Boswell (International) Consulting Limited	33 650 918	1.4	47 111 285	33.11%
<b>Uzņēmumi rezidenti, kopā</b>	<b>51 278 829</b>		<b>71 790 361</b>	<b>50.46%</b>
SIA "Esterkin Family Investments" (Latvija)	33 660 627	1.4	47 124 878	33.12%
SIA "Suharenko Family Investments" (Latvija)	17 618 202	1.4	24 665 483	17.34%
<b>Citi</b>	<b>16 703 953</b>	<b>1.4</b>	<b>23 385 534</b>	<b>16.43%</b>
<b>Akcijas ar balsstiesībām, kopā</b>	<b>101 633 700</b>		<b>142 287 180</b>	<b>100.00%</b>
<b>Akcijas bez balsstiesībām</b>	<b>19 020 308</b>	<b>1.4</b>	<b>26 628 431</b>	
<b>Pamatkapitāls kopā</b>	<b>120 654 008</b>		<b>168 915 611</b>	

## Bankas padomes sastāvs

Vārds, uzvārds	Amats	Iecelšanas datums un periods
Leonids Esterkins	Padomes priekšsēdētājs	14/05/2021 - 06/04/2024
Arkādijs Suharenko	Padomes priekšsēdētāja vietnieks	14/05/2021 - 06/04/2024
Brendan Thomas Murphy	Padomes priekšsēdētāja vietnieks	14/05/2021 - 06/04/2024
Dermot Fachtna Desmond	Padomes loceklis	14/05/2021 - 06/04/2024
Valentīns Bļugers	Padomes loceklis	14/05/2021 - 06/04/2024
Iļja Suharenko	Padomes loceklis	06/04/2021 - 06/04/2024

## Bankas valdes sastāvs

Vārds, uzvārds	Amats	Iecelšanas datums un periods
Rolf Paul Fuls	Valdes priekšsēdētājs	23/09/2019 - 23/09/2022
Ruslans Stecjuks	Valdes loceklis, priekšsēdētāja vietnieks	23/09/2019 - 23/09/2022
Jeļena Buraja	Valdes locekle	23/09/2019 - 23/09/2022
Vladlens Topčijans	Valdes loceklis	24/08/2020 - 24/08/2023



Šajā publiskajā ceturkšņa pārskatā konsolidācijas grupas (turpmāk – koncerns) sastāvs ir noteikts atbilstoši Finanšu kapitāla un tirgus komisijas noteikumiem Nr. 231 "Kredītiestāžu publisko ceturkšņa pārskatu sagatavošanas normatīvie noteikumi". AS "Rietumu Banka" ir koncerna mātes uzņēmums.

Nr. p.k.	Komerccabiedrības nosaukums	Reģistrācijas numurs	Reģistrācijas vietas kods	Reģistrācijas adrese	Komerccabiedrības veids*	Daļa pamatkapitālā (%)	Balsstiesību daļa komerccabiedrībā (%)	Pamatojums iekļaušanai grupā**
1	AS "Rietumu Banka"	40003074497	LV	Latvija, Rīga, Vesetas iela 7	BNK	100	100	MT
2	SIA "RB Investments"	40003669082	LV	Latvija, Rīga, Vesetas iela 7	CFI	100	100	MS
3	SIA "KI Zeme"	40103161381	LV	Latvija, Rīga, Vesetas iela 7	PLS	100	100	MMS
4	SIA "KI Nekustamie īpašumi"	40103182129	LV	Latvija, Rīga, Vesetas iela 7	PLS	100	100	MMS
5	SIA "Lilijas 28"	40103252765	LV	Latvija, Rīga, Vesetas iela 7	PLS	100	100	MMS
6	SIA "Aristīda Briāna 9"	40003780729	LV	Latvija, Rīga, Aristīda Briāna iela 9	PLS	100	100	MMS
7	SIA "Vesetas 7"	40103182735	LV	Latvija, Rīga, Vesetas iela 7	PLS	100	100	MS
8	Rietumu leasing OOO	100188077	BY	Baltkrievija, Minska, Odojevskogo iela 117, 6.st., 9.kab.	LIZ	100	100	MS
9	SIA "InCREDIT GROUP"	40103307404	LV	Latvija, Rīga, Kr.Barona iela 130	CFI	51	51	MS
10	SIA "KI-135"	40003970065	LV	Latvija, Rīga, Brīvības iela 109	PLS	100	100	MMS
11	SIA "ESP European Steel Production"	40103266905	LV	Latvija, Olaine, Rūpnīcu iela 4	PLS	100	100	MMS
12	SIA "Ekoagro"	40003741971	LV	Latvija, Rīga, Vesetas iela 7	PLS	100	100	MMS
13	AS Rietumu Asset Management IPS	40103753360	LV	Latvija, Rīga, Vesetas iela 7	CFI	100	100	MS
14	SIA "Overseas Estates"	40003943207	LV	Latvija, Ventspils, Dzintaru iela 3A	PLS	100	100	MS
15	KI Invest OOO	1157746168007	RU	Krievija, Maskava, 117246. Nauchnij pr. 19	PLS	100	100	MMS
16	SIA "Euro Textile Group"	40003660929	LV	Latvija, Rīga, Ganību dambis 30	PLS	100	100	MS
17	SIA "KI FUND"	40203088127	LV	Latvija, Rīga, Vesetas iela 7	PLS	100	100	MS
18.	SIA "COCHERA DEVELOPMENT GROUP"	40003968198	LV	Latvija, Rīga, Brīvības iela 109	PLS	100	100	MMS

\* BNK - kredītiestāde; ENI - elektroniskās naudas institūcija; IBS - ieguldījumu brokeru sabiedrība; IPS - ieguldījumu pārvaldes sabiedrība; PFO - pensiju fonds; LIZ - līzings kompānija; CFI - cita finanšu iestāde; PLS - palīgpakalpojumu uzņēmums; FPS - finanšu pārvaldītājsabiedrība; JFPS - jaukta finanšu pārvaldītājsabiedrība.

\*\* MS - meitas sabiedrība; MMS - meitas sabiedrības meitas sabiedrība; MT - mātes sabiedrība; MTM - mātes sabiedrības meitas sabiedrība; CT - cita sabiedrība.



## Peļņas vai zaudējumu aprēķins

	000'EUR			
	Banka 31.03.2021 Neauditēts	Koncerns 31.03.2021 Neauditēts	Banka 31.03.2020 Neauditēts	Koncerns 31.03.2020 Neauditēts
Procentu ienākumi	9 127	13 495	10 271	12 777
Procentu izdevumi	-3 503	-3 845	-4 634	-4 757
Dividenžu ienākumi	43	43	29	29
Komisijas naudas ienākumi	3 742	3 831	4 092	4 191
Komisijas naudas izdevumi	-609	-784	-1 424	-1 533
Neto peļņa/zaudējumi, pārtraucot atzīt finanšu aktīvus un finanšu saistības, kas nav vērtētas patiesajā vērtībā ar atspoguļojumu peļņas vai zaudējumu aprēķinā	1 202	1 202	1 334	1 334
Neto peļņa/zaudējumi no finanšu aktīviem un finanšu saistībām, kas novērtēti patiesajā vērtībā ar atspoguļojumu peļņas vai zaudējumu aprēķinā	25	25	-133	-133
Neto ārvalstu valūtu kursa starpības peļņa/zaudējumi	1 737	1 997	1 771	-704
Neto peļņa/zaudējumi no nefinanšu aktīvu atzīšanas pārtraukšanas	-21	-	267	277
Pārējie darbības ienākumi	129	2 231	286	1 293
Pārējie darbības izdevumi	-3	-41	-48	-314
Administratīvie izdevumi	-6 063	-9 966	-6 531	-9 598
Nolietojums	-470	-519	-718	-802
Izveidotie uzkrājumi vai uzkrājumu apvērse	45	53	-188	-180
Vērtības samazinājums vai vērtības samazinājuma apvērse	374	1 062	2 418	972
<b>Peļņa pirms uzņēmumu ienākuma nodokļa aprēķināšanas</b>	<b>5 755</b>	<b>8 784</b>	<b>6 792</b>	<b>2 852</b>
Uzņēmumu ienākuma nodoklis	-151	-262	104	470
<b>Pārskata perioda peļņa</b>	<b>5 604</b>	<b>8 522</b>	<b>6 896</b>	<b>3 322</b>
Pārskata perioda pārējie apvienotie ienākumi	-573	-1 429	-29 953	-29 951



## Balances pārskats

	000'EUR			
	Banka 31.03.2021 Neauditēts	Koncerns 31.03.2021 Neauditēts	Banka 31.12.2020 Auditēts*	Koncerns 31.12.2020 Neauditēts
<b>AKTĪVI</b>				
Nauda un prasības uz pieprasījumu pret centrālajām bankām	331 602	331 627	261 340	261 362
Prasības uz pieprasījumu pret kredītiestādēm	69 073	69 398	76 818	77 240
Finanšu aktīvi, kas novērtēti patiesajā vērtībā ar atspoguļojumu peļņas vai zaudējumu aprēķinā	17 270	17 379	16 141	16 250
Finanšu aktīvi, kas novērtēti patiesajā vērtībā ar atspoguļojumu pārējos apvienotajos ienākumos	325 566	325 566	344 496	344 496
Finanšu aktīvi, kas novērtēti amortizētajā iegādes vērtībā	719 464	674 544	670 637	624 377
Kredīti un debitoru parādi, neto	653 710	608 790	606 346	560 086
t.sk. kredīti, bruto	666 153	621 644	619 031	573 234
paredzamo kredītzaudējumu apmērs kopā	-12 443	-12 854	-12 685	-13 148
posms 1	-1 347	-1 680	-1 475	-1 904
posms 2	-1 236	-946	-1 349	-926
posms 3	-9 860	-10 228	-9 861	-10 318
Parāda vērtspapīri, neto	65 754	65 754	64 291	64 291
t.sk. parāda vērtspapīri, bruto	66 840	66 840	65 399	65 399
paredzamo kredītzaudējumu apmērs kopā	-1 086	-1 086	-1 108	-1 108
posms 1	-561	-561	-583	-583
posms 2	-525	-525	-525	-525
Materiālie aktīvi	67 371	118 353	67 605	119 223
pamatlīdzekļi	26 348	37 008	26 714	37 344
ieguldījumu īpašums	41 023	81 345	40 891	81 879
Nemateriālie aktīvi	1 861	1 873	1 923	1 936
Ieguldījumi meitassabiedrībās, kopuzņēmumos un asociētajās sabiedrībās	42 871	18 786	27 319	3 233
Nodokļu aktīvi	-	749	-	825
Citi aktīvi	13 979	18 023	12 904	18 384
Ilgtermiņa aktīvi un atsavināmās grupas, kas klasificētas kā pārdošanai turētas	-	4 269	-	4 577
<b>Kopā aktīvi</b>	<b>1 589 057</b>	<b>1 580 567</b>	<b>1 479 183</b>	<b>1 471 903</b>
<b>SAISTĪBAS, KAPITĀLS UN REZERVES</b>				
Saistības uz pieprasījumu pret kredītiestādēm	2 152	2 201	4 465	4 482
Finanšu saistības, kas novērtētas patiesajā vērtībā ar atspoguļojumu peļņas vai zaudējumu aprēķinā	1 788	1 788	54	54
Finanšu saistības, kas novērtētas amortizētajā iegādes vērtībā	1 215 254	1 191 131	1 110 930	1 090 238
t.sk. Noguldījumi	1 186 545	1 180 869	1 082 424	1 077 488
Nodokļu saistības	-	32	-	151
Uzkrājumi	34 181	34 139	34 225	34 191
Citas saistības	6 980	14 057	5 495	12 668
<b>Kopā saistības</b>	<b>1 260 355</b>	<b>1 243 348</b>	<b>1 155 169</b>	<b>1 141 784</b>
<b>Kapitāls un rezerves</b>	<b>328 702</b>	<b>337 219</b>	<b>324 014</b>	<b>330 119</b>
t.sk. apmaksātais pamatkapitāls	168 916	168 916	168 916	168 916
akciju emisijas uzcenojums	52 543	52 543	52 543	52 543
rezerves kapitāls	23	23	23	23
iepriekšējo gadu nesadalītā peļņa	100 835	105 085	82 710	93 645
pārskata gada nesadalītā peļņa	5 604	7 656	18 125	11 433
pamatlīdzekļu pārvērtēšanas rezerve	-	1 845	-	1 869
patiesajā vērtībā vērtēto finanšu aktīvu pārvērtēšanas rezerve	781	781	1 697	1 697
valūtas pārvērtēšanas rezerve	-	-4 225	-	-3 736
nekontrolējošā līdzdalība	-	4 595	-	3 729
<b>Kopā kapitāls, rezerves un saistības</b>	<b>1 589 057</b>	<b>1 580 567</b>	<b>1 479 183</b>	<b>1 471 903</b>
<b>Ārpusbilances saistības un garantijas, neto</b>	<b>146 172</b>	<b>84 928</b>	<b>158 439</b>	<b>103 205</b>
t.sk. ārpusbilances saistības un garantijas bruto	146 352	85 066	158 663	103 396
paredzamo kredītzaudējumu apmērs kopā	-180	-138	-224	-191
posms 1	-173	-131	-224	-191
posms 2	-7	-7	-	-

\*Informācija ir sagatavota pamatojoties uz datiem, kas ir pieejami auditētajā pārskatā uz 2020. gada 31.decembri.





## Darbības rādītāji

	Banka 31.03.2021 Neauditēts	Koncerns 31.03.2021 Neauditēts	Banka 31.12.2020 Auditēts*	Koncerns 31.12.2020 Neauditēts
ROE <sup>1</sup>	6.85%	9.21%	5.84%	3.61%
ROA <sup>2</sup>	1.47%	1.94%	1.25%	0.75%

## Regulējošās prasības un rādītāji

	Banka 31.03.2021 Neauditēts	Koncerns 31.03.2021 Neauditēts	Banka 31.12.2020 Auditēts*	Koncerns 31.12.2020 Neauditēts
Kapitāla pietiekamības rādītājs	23.58%	23.39%	22.76%	22.61%

## Finanšu rādītāji

	Banka 31.03.2021 Neauditēts	Koncerns 31.03.2021 Neauditēts	Banka 31.12.2020 Auditēts*	Koncerns 31.12.2020 Neauditēts
Pašu kapitāla attiecība pret kredītportfeļi	50.28%	55.39%	53.44%	58.94%
Kredītportfeļa attiecība pret kopējiem aktīviem	41.14%	38.52%	40.99%	38.05%
Pašu kapitāla attiecība pret kopējiem aktīviem	20.69%	21.34%	21.90%	22.43%
Noguldījumu attiecība pret kredītiem	181.51%	193.97%	178.52%	192.38%

<sup>1</sup>Anualizētas pārskata perioda peļņas/zaudējumu attiecība pret vidējo kapitālu un rezervēm

<sup>2</sup>Anualizētas pārskata perioda peļņas/zaudējumu attiecība pret vidējiem aktīviem

\*Informācija ir sagatavota pamatojoties uz datiem, kas ir pieejami auditētājā pārskatā uz 2020. gada 31.decembri.



## Pašu kapitāla un minimālo kapitāla prasību kopsavilkuma pārskats

Nr. p.k.	Pozīcijas nosaukums	Banka 000'EUR 31.03.2021	Koncerns 000'EUR 31.03.2021
<b>1</b>	<b>Pašu kapitāls (1.1.+1.2.)</b>	<b>312 678</b>	<b>311 115</b>
1.1.	Pirmā līmeņa kapitāls (1.1.1.+1.1.2.)	292 436	290 873
1.1.1.	Pirmā līmeņa pamata kapitāls	292 436	290 873
1.1.2.	Pirmā līmeņa papildu kapitāls	-	-
1.2.	Otrā līmeņa kapitāls	20 242	20 242
<b>2</b>	<b>Kopējā riska darījumu vērtība (2.1.+2.2.+2.3.+2.4.+2.5.+2.6.+2.7.)</b>	<b>1 326 254</b>	<b>1 330 280</b>
2.1.	Riska darījumu riska svērtā vērtība kredītriskam, darījumu partnera kredītriskam, atgūstamās vērtības samazinājuma riskam un neapmaksātās piegādes riskam	1 191 143	1 167 610
2.2.	Kopējā riska darījumu vērtība norēķiniem/iegādei	-	-
2.3.	Kopējā riska darījumu vērtība pozīcijas riskam, ārvalstu valūtas riskam un preču riskam	4 705	8 976
2.4.	Kopējā riska darījumu vērtība operacionālajam riskam	130 286	153 574
2.5.	Kopējā riska darījumu vērtība kredīta vērtības korekcijai	120	120
2.6.	Kopējā riska darījumu vērtība, kas saistīta ar lielajiem riska darījumiem tirdzniecības portfeli	-	-
2.7.	Citas riska darījumu vērtības	-	-
<b>3</b>	<b>Kapitāla rādītāji un kapitāla līmeņi</b>		
3.1.	Pirmā līmeņa pamata kapitāla rādītājs (1.1.1./2.*100)	22.05	21.87
3.2.	Pirmā līmeņa pamata kapitāla pārpalikums (+)/ deficīts (-) (1.1.1.-2.*4.5%)	232 755	231 010
3.3.	Pirmā līmeņa kapitāla rādītājs (1.1./2.*100)	22.05	21.87
3.4.	Pirmā līmeņa kapitāla pārpalikums (+)/deficīts (-) (1.1.-2.*6%)	212 861	211 056
3.5.	Kopējais kapitāla rādītājs (1./2.*100)	23.58	23.39
3.6.	Kopējais kapitāla pārpalikums (+)/ deficīts (-) (1.-2.*8%)	206 578	204 693
<b>4</b>	<b>Kopējo kapitāla rezervju prasība (4.1.+4.2.+4.3.+4.4.+4.5.)</b>	<b>50 264</b>	<b>50 422</b>
4.1.	Kapitāla saglabāšanas rezerve	33 156	33 257
4.2.	Saglabāšanas rezerve saistībā ar dalībvalsts līmenī konstatēto makroprudenciālo vai sistēmisko risku	-	-
4.3.	Iestādei specifiskā precīkliskā kapitāla rezerve	530	536
4.4.	Sistēmiskā riska kapitāla rezerve	-	-
4.5.	Citas sistēmiski nozīmīgas iestādes kapitāla rezerve	16 578	16 629
<b>5</b>	<b>Kapitāla rādītāji, ņemot vērā korekcijas</b>		
5.1.	Aktīvu vērtības korekcijas apmērs, kas piemērots prudenciālajiem mērķiem	-	-
5.2.	Pirmā līmeņa pamata kapitāla rādītājs, ņemot vērā 5.1. rindā minētās korekcijas apmēru	22.05%	21.87%
5.3.	Pirmā līmeņa kapitāla rādītājs, ņemot vērā 5.1. rindā minētās korekcijas apmēru	22.05%	21.87%
5.4.	Kopējais kapitāla rādītājs, ņemot vērā 5.1. rindā minētās korekcijas apmēru	23.58%	23.39%



**Informācija par pašu kapitāla un kapitāla pietiekamības rādītājiem,  
ja kredītiestāde piemēro pārejas periodu, lai mazinātu 9. SFPS ietekmi uz pašu kapitālu**

Nr. p.k.	Pozīcijas nosaukums	Banka 000'EUR 31.03.2021	Koncerns 000'EUR 31.03.2021
1.A	Pašu kapitāls, ja 9. SFPS pārejas periods netiktu piemērots	308 928	307 799
1.1.A	Pirmā līmeņa kapitāls, ja 9. SFPS pārejas periods netiktu piemērots	288 686	287 557
1.1.1.A	Pirmā līmeņa pamata kapitāls, ja 9. SFPS pārejas periods netiktu piemērots	288 686	287 557
2.A	Kopējā riska darījumu vērtība, ja 9. SFPS pārejas periods netiktu piemērots	1 322 270	1 326 682
3.1.A	Pirmā līmeņa pamata kapitāla rādītājs, ja 9. SFPS pārejas periods netiktu piemērots	21.83%	21.67%
3.3.A	Pirmā līmeņa kapitāla rādītājs, ja 9. SFPS pārejas periods netiktu piemērots	21.83%	21.67%
3.5.A	Kopējais kapitāla rādītājs, ja 9. SFPS pārejas periods netiktu piemērots	23.36%	23.20%

AS Rietumu Banka nepiemēro saskaņā ar Regulas Nr. 575/2013 468. pantu pieļauto pagaidu režīmu attiecībā uz nerealizēto peļņu vai zaudējumiem no finanšu aktīviem, kas novērtēti patiesajā vērtībā ar atspoguļojumu pārējos apvienotajos ienākumos, pašu kapitāla un kapitāla pietiekamības rādītāju aprēķinam.

### Likviditātes seguma rādītāja aprēķins

Nr. p.k.	Pozīcijas nosaukums	Banka 000'EUR 31.03.2021	Koncerns 000'EUR 31.03.2021
1	Likviditātes rezerve	412 052	412 061
2	Izejošās neto naudas plūsmas	67 987	68 509
3	Likviditātes seguma rādītājs (%)	606.04%	601.47%



Ar informāciju par risku vadību iespējams iepazīties pēdējā publicētajā gada pārskatā:

<https://www.rietumu.com/lv/about-bank/bank-finance/bank-finance-audited>



## Bankas un Koncerna vērtspapīru portfeļa koncentrācijas analīze

Bankas un Koncerna vērtspapīru portfeļa apjoma atspoguļojums valstu griezumā tām valstīm, kuru pārstāvju emitēto vērtspapīru kopējā uzskaites vērtība pārsniedz 10 procentus no Bankas pašu kapitāla:

000'EUR					
31.03.2021 Neauditēts	Finanšu instrumenti, kas novērtēti patiesajā vērtībā ar atspoguļojumu peļņas vai zaudējumu aprēķinā	Finanšu instrumenti, kas novērtēti patiesajā vērtībā ar atspoguļojumu pārējos apvienotajos ienākumos	Finanšu instrumenti, kas novērtēti amortizētajā iegādes vērtībā	KOPĀ:	% pret pašu kapitālu*
Emitents					
<b>Luksemburga</b>					
Kredītiestādes	-	1 036	-	1 036	
Citas finanšu sabiedrības	-	1 086	25 539	26 625	
Nefinanšu sabiedrības	-	9 156	-	9 156	
<b>Kopā:</b>	-	<b>11 278</b>	<b>25 539</b>	<b>36 817</b>	<b>11.20%</b>
<b>ASV</b>					
Kredītiestādes	-	2 544	-	2 544	
Citas finanšu sabiedrības	14 237	13 401	-	27 638	
Nefinanšu sabiedrības	3	36 780	2 896	39 679	
<b>Kopā:</b>	<b>14 240</b>	<b>52 725</b>	<b>2 896</b>	<b>69 861</b>	<b>21.25%</b>
<b>Pārējo valstu vērtspapīri</b>	<b>1 933</b>	<b>261 563</b>	<b>37 319</b>	<b>300 815</b>	
<b>Vērtspapīru portfelis kopā:</b>	<b>16 173</b>	<b>325 566</b>	<b>65 754</b>	<b>407 493</b>	

\* Vienas valsts emitentu kopējais atlikums procentuāli no Bankas pašu kapitāla.

