

Ceturkšņa finanšu pārskats par periodu, kas beidzās 30.06.2013

Saturs

2	Vispārīga informācija
3	AS “Rietumu Banka” struktūra
4	Bankas akcionāri
4	Rietumu Bankas padomes sastāvs
4	Rietumu Bankas valdes sastāvs
5	Konsolidācijas grupas sastāvs
5	Finanšu rezultāti
	Peļņas vai zaudējumu aprēķins
	Balances pārskats
	Darbības rādītāji
	Regulējošās prasības un rādītāji
	Finanšu rādītāji
	Risku vadība
	Pašu kapitāla un rezervju izmaiņu pārskats
9	Pielikums

Vispārīga informācija

Misija

Banka piedāvā kvalitatīvus un profesionālus finanšu pakalpojumus dinamiski augošiem uzņēmumiem un turīgām privātpersonām Latvijā, NVS, Eiropā un citu pasaules reģionu valstīs.

Banka tiecas nodrošināt augstākās kvalitātes apkalpošanu, sadzirdēt un saprast katru klientu, viņa vajadzības un specifiku un piedāvāt saviem klientiem tieši viņiem piemērotākos un efektīvākos risinājumus.

Vīzija

Bankai jānostiprina vadošās pozīcijas kapitāla pārvaldīšanas un korporatīvo klientu apkalpošanas sfērā Latvijā reģionālā līmenī.

Banka plāno paaugstināt efektivitātes rādītājus un nostiprināt tās pozīcijas tirgū ar mērķi nodrošināt stabilu peļņu. Banka tiecas uz stabilu izaugsmi, izmantojot efektīvu iekšējo tehnoloģiju un administratīvās infrastruktūras atbalstu.

Banka plāno turpināt pilnveidot kontroles un riska vadības sistēmas, personāla apmācību un visu darbinieku profesionālo izaugsmi.

Rietumu ir sociāli atbildīga Latvijas banka, tā sniedz palīdzību un atbalstu, izmantojot speciāli šim mērķim radītu Rietumu Labdarības fondu.

AS „Rietumu Banka” darbības stratēģija

Mērķu sasniegšanai banka izstrādā un īsteno stratēģiju, kuras galvenā prioritāte ir:

- sadarbība ar klientiem, kas strādā starptautiskā līmenī, un klientiem, kam pieder ražošanas uzņēmumi, izplatītāju tīkli, mazumtirdzniecības tīkli, transporta uzņēmumi, celtniecības uzņēmumi, importa un eksporta uzņēmumi, kā arī klienti ar pārrobežu komercdarbības prasībām utt.;

- aktīvu un kapitāla pārvaldīšana, brokeru pakalpojumi fondu biržā, investīciju un korporatīvo finanšu jomas, juridisko personu kreditēšana, starpbanku kreditēšana un investīcijas vērtspapīros, starpbanku kredītu piesaistīšana, juridisko un fizisko personu noguldījumu piesaistīšana u.c.;

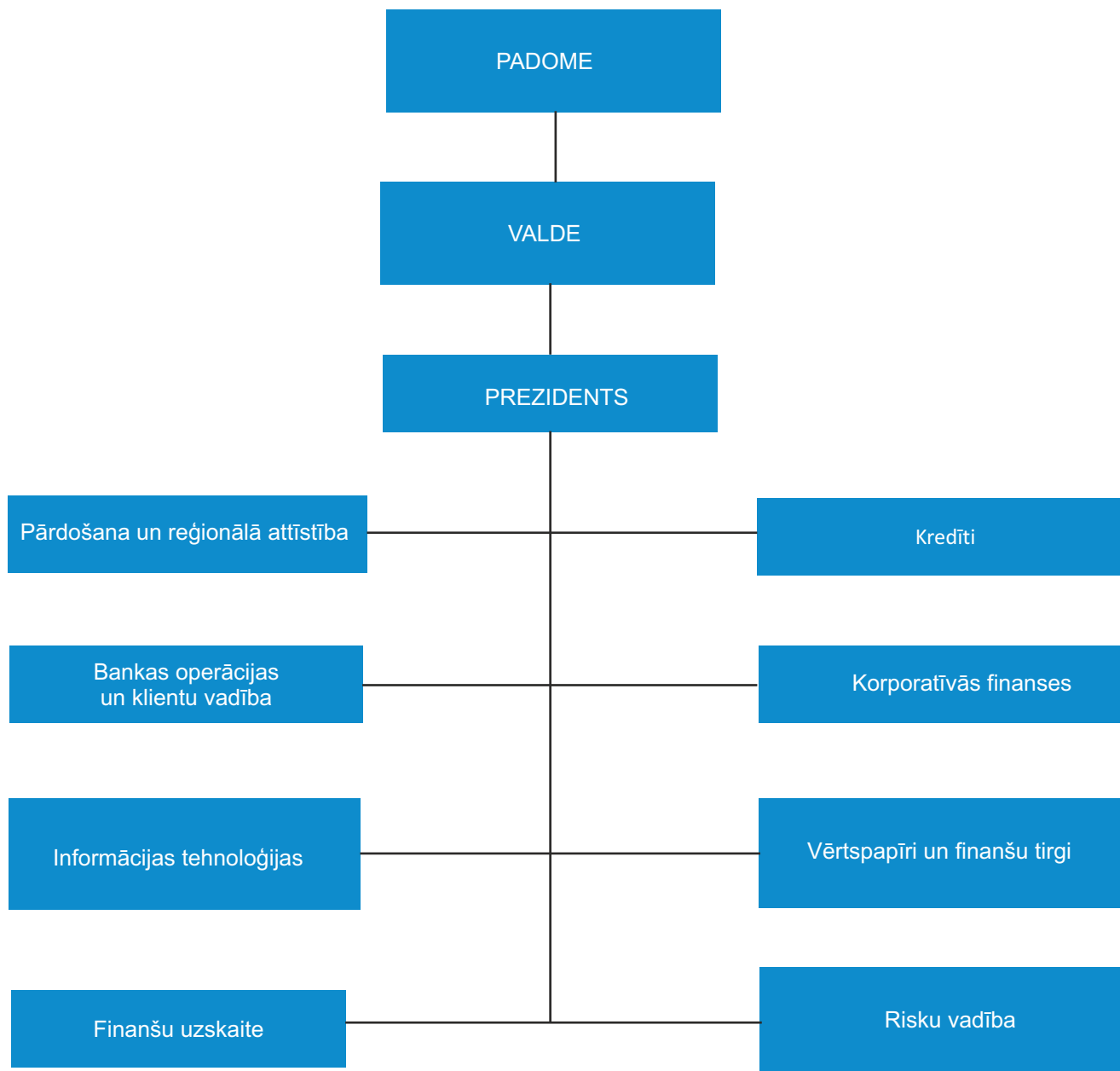
- klientu apkalpošanas kvalitātes celšana, uzlabojot esošos produktus un piedāvājot jaunus produktus, kas piemēroti šā brīža tirgus situācijai un bankas tehnoloģiskām iespējām;

- iekšējo procesu un informācijas sistēmu uzlabošana kompleksu tehnoloģisko modernizāciju pasākumu ietvaros.

Bankas birojs un pārstāvniecības

Ar informāciju par Rietumu Bankas biroju un pārstāvniecībām iespējams iepazīties interneta mājas lapas sadaļā “Bankas Biroji” - www.rietumu.lv/bank-offices

AS "Rietumu Banka" struktūra



Bankas akcionāri

Bankas akcionāri	Parasto akciju skaits	Vienas akcijas nominālvērtība	Akciju emisijas uzcenojums	% no kopējā akciju kapitāla
Uzņēmumi nerezidenti, kopā	33 110 000		33 110 000	33.11%
Boswell (International) Consulting Limited	33 110 000	1	33 110 000	33.11%
Privātpersonas, kopā	66 890 000		66 890 000	66.89%
Leonīds Esterkins	33 119 553	1	33 119 553	33.12%
Arkādijs Suharenko	17 335 000	1	17 335 000	17.34%
Citi	16 435 447	1	16 435 447	16.44%
Kopā	100 000 000		100 000 000	100.00%

Rietumu Bankas padomes sastāvs

Vārds, uzvārds	Amats	Iecelšanas datums un periods
Leonīds Esterkins	Padomes priekšsēdētājs	25/09/97(25/03/11-25/03/14)
Arkādijs Suharenko	Padomes priekšsēdētāja vietnieks	25/09/97(25/03/11-25/03/14)
Brendan Thomas Murphy	Padomes priekšsēdētāja vietnieks	07/09/05(25/03/11-25/03/14)
Dermot Fachtna Desmond	Padomes loceklis	07/09/05(25/03/11-25/03/14)
Alexander Gařin	Padomes loceklis	25/03/10(25/03/11-25/03/14)
Aleksandrs Kalinovskis	Padomes loceklis	05/11/10(25/03/11-25/03/14)
Valentns Bļugers	Padomes loceklis	25/03/11(25/03/11-25/03/14)

Valdes sastāvs

Vārds, uzvārds	Amats	Iecelšanas datums un periods
Aleksandrs Pankovs	Valdes priekšsēdētājs, prezidents	18/10/10(18/10/10-18/10/13)
Ruslans Stecjuks	Valdes loceklis, Pirmais viceprezidents	18/10/10(18/10/10-18/10/13)
Dmitrijs Piškins	Valdes loceklis, Vecākais viceprezidents	02/07/01(18/10/10-18/10/13)
Jevgēnijs Djugajevs	Valdes loceklis, Vecākais viceprezidents	18/10/10(18/10/10-18/10/13)
Iļja Suharenko	Valdes loceklis, Vecākais viceprezidents	18/10/10(18/10/10-18/10/13)
Rolf Paul Fuls	Valdes loceklis, Vecākais viceprezidents	26/11/10(26/11/10-18/10/13)
Renāts Lokomets	Valdes loceklis, Vecākais viceprezidents	10/12/12(10/12/12-18/10/13)

Konsolidācijas grupas sastāvs

Nr.	Komerccabiedrības nosaukums	Reģistrācijas numurs	Reģistrācijas vietas kods, reģistrācijas adrese	Komerccabiedrības darbības veids *	Dāja pamatkapitālā (%)	Balstiesību daļa komerccabiedrībā (%)	Pamatojums iekļaušanai grupā **
1	RB Securities Limited	HE 78731	CY, 1 Stasinou Street, 1 Mitsi Building, 2nd Floor, Office 5, Plateia Eleftherias, P.C. 1060, Nicosia, Cyprus	CFI	99.99	100	MS
2	SIA "RB Investments"	40003669082	LV, Vesetas iela 7, 10.stāvs, Rīga, Latvija, LV-1013	CFI	100	100	MS
3	AS "RB Asset Management"	40003764029	LV, Vesetas iela 7, 11.stāvs, Rīga, Latvija, LV-1013	IPS	100	100	MS
4	SIA "RB Drošība"	40003780752	LV, Vesetas iela 7, Rīga, Latvija, LV-1013	CKS	100	100	MS
5	SIA "Westtransinvest"	100188077	BY, Fabriciusa iela 8, 4.stāvs, 18.kab., Minska, Baltkrievija, 220007	CFI	99.5	51	MS
6	SIA "Westleasing"	190510668	BY, Fabriciusa iela 8, 4.stāvs, 42.kab., Minska, Baltkrievija, 220007	CFI	99.5	51	MS
7	SIA "Westleasing-M"	1047796934206	RU, Kostjakova iela 10, Maskava, Krievija, 127422	CFI	50	51	MS
8	SIA "RB Namu serviss"	40103169629	LV, Vesetas iela 7, 10.stāvs, Rīga, Latvija, LV-1013	CKS	100	100	MS
9	SIA "InCREDIT GROUP"	40103307404	LV, Krišjāna Barona iela 130, Rīga, Latvija, LV-1012	CFI	51	51	MS
10	SIA "OVERSEAS Estates"	40003943207	LV, Vesetas iela 7, 3.stāvs, Rīga, Latvija, LV-1013	CKS	100	100	MS
11	SIA "RB BAKI"	1701269651	AZ, Neftchiler avenue 24 b/c, Dalga Plaza, Baku, Azerbaidžāna	CKS	100	100	MS

* BNK - banka, APS - apdrošināšanas sabiedrība, PAP - pārāpdrošinātājs, APP - apdrošināšanas pārvaldītājsabiedrība, IBS - ieguldījumu brokeru sabiedrība, IPS - ieguldījumu pārvaldes sabiedrība, PFO - pensiju fonds, CFI - cita finanšu iestāde, FPS - finanšu pārvaldītājsabiedrība, CKS - cita komerccabiedrība.

** MS - meitas sabiedrība; KS - kopsabiedrība; MAS - mātes sabiedrība.

Finanšu rezultāti

Peļņas vai zaudējumu aprēķins

	Jūnijs 2013 Auditēts*	000'LVL Jūnijs 2012 Auditēts*	Jūnijs 2013 Auditēts*	000'EUR Jūnijs 2012 Auditēts*
Procentu ienākumi	25 791	21 569	36 697	30 690
Procentu izdevumi	-6 514	-6 902	-9 269	-9 821
Dīvidenžu ienākumi	189	400	269	569
Komisijas naudas ienākumi	15 438	11 079	21 966	15 764
Komisijas naudas izdevumi	-4 391	-2 472	-6 248	-3 517
Neto realizētā peļņa/zaudējumi no amortizētajā iegādes vērtībā vērtētajiem finanšu aktīviem un finanšu saistībām	0	0	0	0
Neto realizētā peļņa/zaudējumi no pārdošanai pieejamajiem finanšu aktīviem	447	(434)	636	(618)
Neto peļņa/zaudējumi no tirdzniecības nolūkā turētajiem finanšu aktīviem un finanšu saistībām	874	1 595	1 244	2 269
Neto peļņa/zaudējumi no klasificētiem kā patiesajā vērtībā vērtētajiem finanšu aktīviem un finanšu saistībām ar atspoguļojumu peļņas vai zaudējumu aprēķinā	0	0	0	0
Patiesās vērtības izmaiņas riska ierobežošanas uzskaitē	0	0	0	0
Ārvalstu valūtu tirdzniecības un pārvērtēšanas peļņa/zaudējumi	7 410	5 055	10 543	7 193
Īpašuma, iekārtu un aprīkojuma, ieguldījumu īpašuma un nemateriālo aktīvu atzīšanas pārtraukšanas peļņa/zaudējumi	-106	8	-151	11
Pārējie ienākumi	694	117	987	166
Pārējie izdevumi	0	0	0	0
Administratīvie izdevumi	-16 354	-12 793	-23 270	-18 203
Nolietojums	-614	-880	-874	-1 252
Uzkrājumu veidošanas rezultāts	-5 124	-6 881	-7 291	-9 791
Vērtības samazināšanās zaudējumi	0	0	0	0
Peļņa/zaudējumi pirms uzņēmumu ienākuma nodokļa aprēķināšanas	17 740	9 461	25 242	13 462
Uzņēmumu ienākuma nodoklis	-2 456	-1 634	-3 495	-2 325
Pārskata gada peļņa/zaudējumi	15 284	7 827	21 747	11 137

Bilances pārskats

	Jūnijs 2013 Auditēts*	000'LVL Decembris 2012 Auditēts*	Jūnijs 2013 Auditēts*	000'EUR Decembris 2012 Auditēts*
AKTĪVI				
Kase un prasības uz pieprasījumu pret centrālajām bankām	294 216	215 757	418 632	306 995
Prasības uz pieprasījumu pret kredītiestādēm	470 707	462 012	669 756	657 384
Tirdzniecības nolūkā turēti finanšu aktīvi	0	0	0	0
Klasificēti kā patiesajā vērtībā novērtētie finanšu aktīvi ar atspoguļojumu peļņas vai zaudējumu aprēķinā	19 049	37 439	27 104	53 271
Pārdošanai pieejami finanšu aktīvi	80 246	74 487	114 180	105 985
Kredīti un debitoru parādi	755 291	704 505	1 074 682	1 002 420
<i>t.sk. kredīti, bruto</i>	812 358	756 702	1 155 881	1 076 690
<i>Specifiskie uzkrājumi zaudējumiem no vērtības samazināšanās</i>	-57 067	-52 197	-81 199	-74 270
Līdz termiņa beigām turēti ieguldījumi	14 845	15 373	21 123	21 874
Reverse repo darījumi	70 086	82 780	99 723	117 785
Pret procentu risku ierobežotās portfeļa daļas patiesās vērtības izmaiņas	0	0	0	0
Uzkrātie ienākumi un nākamo periodu izdevumi	3 459	4 616	4 922	6 568
Pamatlīdzekļi	3 927	3 629	5 588	5 164
Ieguldījumu īpašums	1 574	7 499	2 240	10 670
Nemateriālie aktīvi	1 642	1 595	2 336	2 269
Ieguldījumi radniecīgo un asociēto uzņēmumu pamatkapitālā	20 104	18 729	28 605	26 649
Nodokļu aktīvi	388	402	552	572
Pārejie aktīvi	9 757	10 144	13 883	14 434
Kopā aktīvi	1 745 291	1 638 967	2 483 325	2 332 040

SAISTĪBAS, KAPITĀLS UN REZERVES

Saistības pret centrālajām bankām	0	0	0	0
Saistības uz pieprasījumu pret kredītiestādēm	25 295	18 636	35 992	26 517
Tirdzniecības nolūkā turētas finanšu saistības	0	0	0	0
Klasificētas kā patiesajā vērtībā novērtētās finanšu saistības ar atspoguļojumu peļņas vai zaudējumu aprēķinā	88	101	125	144
Amortizētajā iegādes vērtībā vērtētās finanšu saistības	1 539 118	1 455 478	2 189 968	2 070 959
<i>t.sk. noguldījumi</i>	1 525 864	1 441 730	2 171 109	2 051 397
<i>termiņsaistības pret kredītiestādēm</i>	0	585	0	832
<i>emitētie parāda vērtspapīri</i>	13 254	13 163	18 859	18 729
Finanšu aktīvu nodošanas rezultātā radušās finanšu saistības	0	0	0	0
Pret procentu risku ierobežotās portfeļa daļas patiesās vērtības izmaiņas	0	0	0	0
Nodokļu saistības	1 681	586	2 392	834
Uzkrājumi	6 990	3 994	9 946	5 683
Pārējās saistības	4 569	2 553	6 501	3 633
Kopā saistības	1 577 741	1 481 348	2 244 923	2 107 768
Kapitāls un rezerves	167 550	157 619	238 402	224 272
<i>t.sk. Apmaksātais pamatkapitāls</i>	100 000	100 000	142 287	142 287
<i>Akciju emisijas uzņemojums</i>	4 809	4 809	6 843	6 843
<i>Rezerves kapitāls</i>	10 016	10 016	14 252	14 251
<i>Iepriekšējo gadu nesadalītā peļņa/ zaudējumi</i>	36 545	19 289	51 999	27 446
<i>Pārskata gada nesadalītā peļņa/ zaudējumi</i>	15 284	20 257	21 747	28 823
<i>Pamatlīdzekļu pārvērtēšanas rezerve</i>	0	1 754	0	2 496
<i>Pārdošanai pieejamo finanšu aktīvu pārvērtēšanas rezerve</i>	896	1 494	1 275	2 126
Kopā kapitāls, rezerves un saistības	1 745 291	1 638 967	2 483 326	2 332 040
<i>Iespējamās saistības</i>	6 679	6 589	9 503	9 375
<i>Ārpusbilances saistības pret klientiem</i>	38 934	32 437	55 398	46 154

*Informācija ir sagatavota pamatojoties uz datiem, kas ir pieejami auditētajā pārskatā uz 2013.gada 30.jūniju un 2012.gada 31.decembri

Darbības rādītāji

	Jūnijs 2013 Auditēts	Decembris 2012 Auditēts*
ROE ¹	20.32%	13.80%
ROA ²	1.94%	1.34%
Tīrā procentu ienākumu marža ³	2.57%	2.28%
Efektivitātes koeficients ⁴	40.88%	44.06%

Regulējošās prasības un rādītāji

	Jūnijs 2013	Decembris 2012
Likviditātes rādītājs ⁵	67.02%	62.05%
<i>Piezīme: min. saskaņā ar FKTK prasībām</i>	60.00%	30.00%
Kapitāla pietiekamības rādītājs	18.52%	19.51%
<i>Piezīme: min. saskaņā ar FKTK prasībām</i>	16.80%	16.80%

Finanšu rādītāji

	Jūnijs 2013 Auditēts	Decembris 2012 Auditēts*
Pašu kapitāla attiecība pret kredītportfeli	22.18%	21.52%
Kredītportfeļa attiecība pret kopējiem aktīviem	43.28%	42.98%
Pašu kapitāla attiecība pret kopējiem aktīviem	9.60%	9.59%
Noguldījumu attiecība pret kredītiem	202.02%	194.11%

*Informācija ir sagatavota pamatojoties uz datiem, kas ir pieejami auditētajā pārskatā uz 2013.gada 30.jūniju un 2012.gada 31.decembri

¹ Aualizētas pārskata perioda peļņas/zaudējumu attiecība pret vidējo kapitālu un rezervēm

² Aualizētas pārskata perioda peļņas/zaudējumu attiecība pret vidējiem aktīviem

³ Aualizētu tīro procentu ienākumu attiecība pret vidējo aktīvu apmēru

⁴ Izdevumu attiecība pret ienākumiem = (administratīvie izdevumi + nemateriālo aktīvu un pamatlīdzekļu vērtības nolietojums un atsavināšana)/(tīrie procentu ienākumi +dividenžu ienākumi + neto komisijas naudas + finanšu instrumentu tirdzniecības darījumu)*100

⁵ Likviditātes rādītājs = Likvīdie aktīvi/tekošās saistības (ar atlikušo termiņu līdz 30 dienām), kur Likvīdie aktīvi = nauda kasē + prasības pret centrālajām bankām un citām kredītiestādēm + centrālo valdību parāda vērtspapīri ar fiksētu ienākumu, savukārt Tekošās saistības = saistības uz pieprasījumu un saistības, kuru atlikušais termiņš nepārsniedz 30 dienas.

Risku vadība

Ar informāciju par risku vadību iespējams iepazīties pēdējā publicētajā gada pārskatā - www.rietumu.lv/bank-finance-audited

Pašu kapitāla un minimālo kapitāla prasību kopsavilkuma pārskats

Nr.p.k.	Pozīcijas nosaukums	000'LVL Jūnijs 2013	000'EUR Jūnijs 2013
1	Pašu kapitāls	197 090	280 433
1.1	Pirmā līmeņa kapitāls	147 370	209 689
1.2	Otrā līmeņa kapitāls	61 711	87 807
1.3	Pirmā līmeņa kapitāla un otrā līmeņa kapitāla samazinājums (-)**	-11 992	-17 063
1.4	Pirmā līmeņa kapitāla kopsumma, piemērojot samazinājumu	141 374	201 157
1.5	Otrā līmeņa kapitāla kopsumma, piemērojot samazinājumu	55 715	79 276
1.6	Izmantotais trešā līmeņa kapitāls	0	0
2	Kapitāla prasību aprēķina kopsavilkums	85 130	121 129
2.1	Kreditriskā, darījumu partnera kreditriskā, atgūstamās vērtības samazinājuma riska un neapmaksāto piegāžu riska kapitāla prasību kopsumma	76 507	108 860
2.2	Norēķinu/piegādes riska kapitāla prasība	0	0
2.3	Pozīcijas, ārvalstu valūtas un preču risku kapitāla prasību kopsumma	612	871
2.4	Operacionālā riska kapitāla prasība	8 011	11 399
2.5	Citu un pārejas perioda kapitāla prasību kopsumma	0	0
3	Papildu informācija	0	0
3.1	Kapitāla prasību segums ar pašu kapitālu (pārpalikums (+) vai iztrūkums (-)), neņemot vērā citu un pārejas perioda kapitāla prasību kopsummā	111 960	159 304
3.1.a	Kapitāla pietiekamības rādītājs (%), neņemot vērā citu un pārejas perioda kapitāla prasību kopsummā	18.52	18.52
3.2	Kapitāla prasību segums ar pašu kapitālu (pārpalikums (+) vai iztrūkums (-))	111 960	159 304
3.2.a	Kapitāla pietiekamības rādītājs (%)*	18.52	18.52

**Samazinājums atbilstoši FKTK prasībām turēt papildu kapitālu kreditriskā segšanai, kredītiem, kuriem nav izveidoti speciālie uzkrājumi.

1.Pielikums

Bankas vērtspapīru portfeļa koncentrācijas analīze

Bankas vērtspapīru portfeļa apjoma atspoguļojums valstu griezumā tām valstīm, kuru pārstāvju emitēto vērtspapīru kopējā uzskaites vērtība pārsniedz 10 procentus no Bankas pašu kapitāla:

Jūnijs 2013 Auditēts Emitents	Tirdzniecības nolūkā turētie	Pārdošanai pieejamie	Līdz termiņa beigām turēti	KOPĀ:	000'LVL % pret pašu kapitālu
Latvija					
Centrālā valdība	0	0	0	0	
Ieguldījumu fondi	0	21 995	0	21 995	
Finanšu institūcijas	0	44	0	44	
Privātuzņēmumi	146	0	0	146	
Kopā:	146	22 039	0	22 185	11.26%
Pārējo valstu vērtspapīri					
	18 903	58 207	14 845	91 955	46.66%
Vērtspapīru portfelis kopā:					
	19 049	80 246	14 845	114 140	

Jūnijs 2013 Auditēts Emitents	Tirdzniecības nolūkā turētie	Pārdošanai pieejamie	Līdz termiņa beigām turēti	KOPĀ:	000'EUR % pret pašu kapitālu
Latvija					
Centrālā valdība	0	0	0	0	
Ieguldījumu fondi	0	31 296	0	31 296	
Finanšu institūcijas	0	63	0	63	
Privātuzņēmumi	208	0	0	208	
Kopā:	208	31 359	0	31 566	11.26%
Pārējo valstu vērtspapīri					
	26 897	82 821	21 123	130 840	46.66%
Vērtspapīru portfelis kopā:					
	27 104	114 180	21 123	162 407	

Pārskata periodā pārdošanai pieejamiem finanšu aktīviem netika atzīts vērtības samazinājums.

Pārskata perioda beigās kopējais bankas investīciju apjoms vērtspapīru portfelī sastādīja 114,0 milj. LVL. No tā lielākā daļa - 112,8 milj. latu tika investēti Eiropas, Amerikas un Āzijas valdību un kompāniju vērtspapīros. 97% no investīcijām tika veiktas vērtspapīros ar investīciju līmeņa kredītreitingu. Vislielākā investīciju koncentrācija valstu līmenī pārskata perioda beigās bija Latvijas vērtspapīros (11.26% no pašu kapitāla). Tikmēr bankas ieguldījumi atsevišķu centrālo valdību vērtspapīros nepārsniedza 10% no bankas pašu kapitāla.