

## Ceturkšņa finanšu pārskats par periodu, kas beidzās 31.03.2013

### Saturs

2	Vispārīga informācija
3	AS “Rietumu Banka” struktūra
4	Bankas akcionāri
4	Rietumu Bankas padomes sastāvs
4	Rietumu Bankas valdes sastāvs
5	Konsolidācijas grupas sastāvs
5	Finanšu rezultāti
	Peļņas vai zaudējumu aprēķins
	Balances pārskats
	Darbības rādītāji
	Regulējošās prasības un rādītāji
	Finanšu rādītāji
	Risku vadība
	Pašu kapitāla un rezervju izmaiņu pārskats
9	Pielikums

## Vispārīga informācija

### Misija

Banka piedāvā kvalitatīvus un profesionālus finanšu pakalpojumus dinamiski augošiem uzņēmumiem un turīgām privātpersonām Latvijā, NVS, Eiropā un citu pasaules reģionu valstīs.

Banka tiecas nodrošināt augstākās kvalitātes apkalpošanu, sadzirdēt un saprast katru klientu, viņa vajadzības un specifiku un piedāvāt saviem klientiem tieši viņiem piemērotākos un efektīvākos risinājumus.

### Vīzija

Bankai jānostiprina vadošās pozīcijas kapitāla pārvaldīšanas un korporatīvo klientu apkalpošanas sfērā Latvijā reģionālā līmenī.

Banka plāno paaugstināt efektivitātes rādītājus un nostiprināt tās pozīcijas tirgū ar mērķi nodrošināt stabilu peļņu. Banka tiecas uz stabilu izaugsmi, izmantojot efektīvu iekšējo tehnoloģiju un administratīvās infrastruktūras atbalstu.

Banka plāno turpināt pilnveidot kontroles un riska vadības sistēmas, personāla apmācību un visu darbinieku profesionālo izaugsmi.

Rietumu ir sociāli atbildīga Latvijas banka, tā sniedz palīdzību un atbalstu, izmantojot speciāli šim mērķim radītu Rietumu Labdarības fondu.

## AS „Rietumu Banka” darbības stratēģija

Mērķu sasniegšanai banka izstrādā un īsteno stratēģiju, kuras galvenā prioritāte ir:

- sadarbība ar klientiem, kas strādā starptautiskā līmenī, un klientiem, kam pieder ražošanas uzņēmumi, izplatītāju tīkli, mazumtirdzniecības tīkli, transporta uzņēmumi, celtniecības uzņēmumi, importa un eksporta uzņēmumi, kā arī klienti ar pārrobežu komercdarbības prasībām utt.;

- aktīvu un kapitāla pārvaldīšana, brokeru pakalpojumi fondu biržā, investīciju un korporatīvo finanšu jomas, juridisko personu kreditēšana, starpbanku kreditēšana un investīcijas vērtspapīros, starpbanku kredītu piesaistīšana, juridisko un fizisko personu noguldījumu piesaistīšana u.c.;

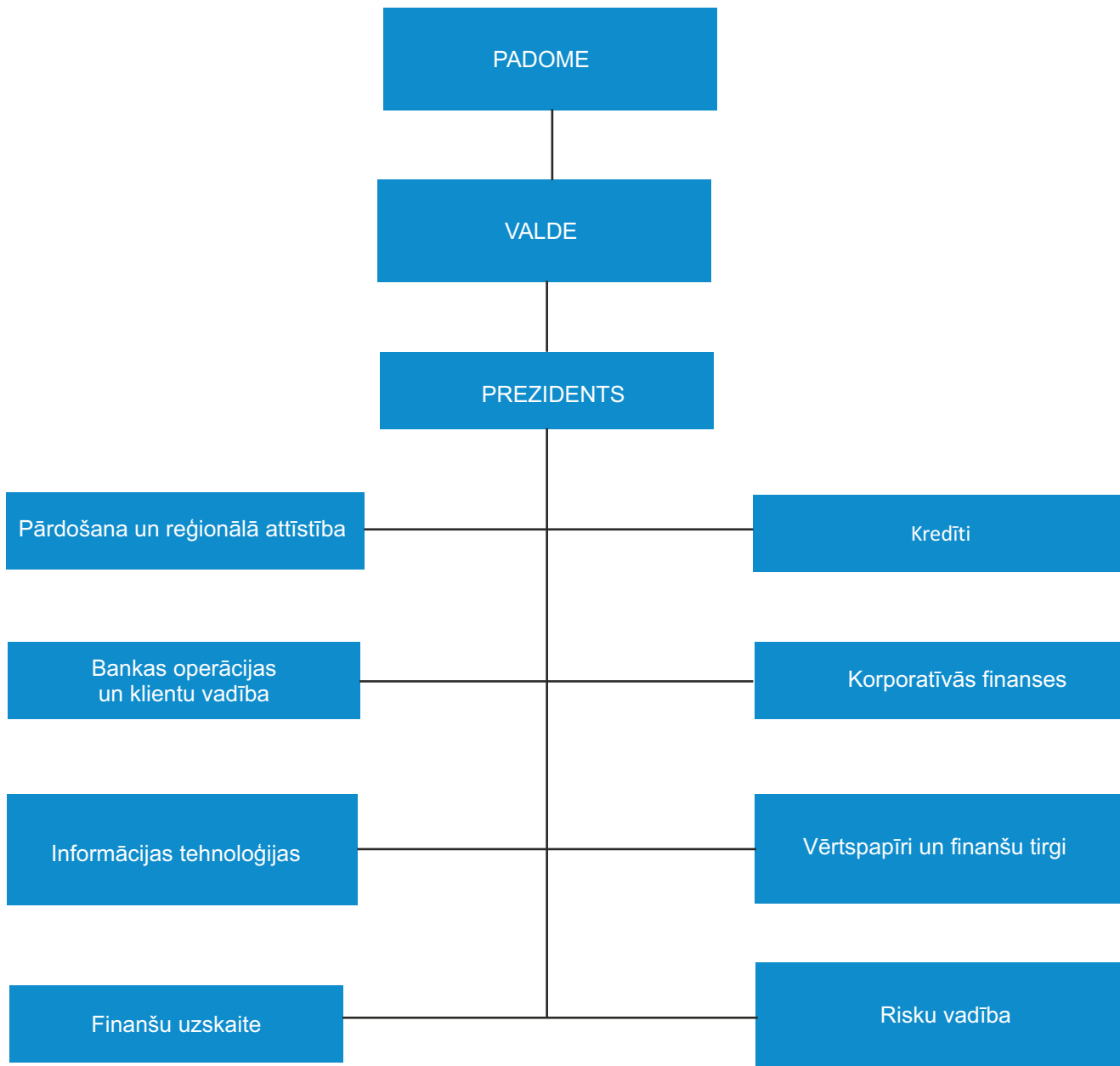
- klientu apkalpošanas kvalitātes celšana, uzlabojot esošos produktus un piedāvājot jaunus produktus, kas piemēroti šā brīža tirgus situācijai un bankas tehnoloģiskām iespējām;

- iekšējo procesu un informācijas sistēmu uzlabošana kompleksu tehnoloģisko modernizāciju pasākumu ietvaros.

## Bankas birojs un pārstāvniecības

Ar informāciju par Rietumu Bankas biroju un pārstāvniecībām iespējams iepazīties interneta mājas lapas sadaļā “Bankas Biroji” - [www.rietumu.lv/bank-offices](http://www.rietumu.lv/bank-offices)

## AS "Rietumu Banka" struktūra



## Bankas akcionāri

Bankas akcionāri	Parasto akciju skaits	Vienas akcijas nominālvērtība	Akciju emisijas uzcenojums	% no kopējā akciju kapitāla
<b>Uzņēmumi nerezidenti, kopā</b>	<b>33 110 000</b>		<b>33 110 000</b>	<b>33.11%</b>
Boswell (International) Consulting Limited	33 110 000	1	33 110 000	33.11%
<b>Privātpersonas, kopā</b>	<b>66 890 000</b>		<b>66 890 000</b>	<b>66.89%</b>
Leonīds Esterkins	33 119 553	1	33 119 553	33.12%
Arkādijs Suharenko	17 335 000	1	17 335 000	17.34%
Citi	16 435 447	1	16 435 447	16.44%
<b>Kopā</b>	<b>100 000 000</b>		<b>100 000 000</b>	<b>100.00%</b>

## Rietumu Bankas padomes sastāvs

Vārds, uzvārds	Amats	Iecelšanas datums un periods
Leonīds Esterkins	Padomes priekšsēdētājs	25/09/97(25/03/11-25/03/14)
Arkādijs Suharenko	Padomes priekšsēdētāja vietnieks	25/09/97(25/03/11-25/03/14)
Brendan Thomas Murphy	Padomes priekšsēdētāja vietnieks	07/09/05(25/03/11-25/03/14)
Dermot Fachtna Desmond	Padomes loceklis	07/09/05(25/03/11-25/03/14)
Alexander Gařin	Padomes loceklis	25/03/10(25/03/11-25/03/14)
Aleksandrs Kalinovskis	Padomes loceklis	05/11/10(25/03/11-25/03/14)
Valentns Bļugers	Padomes loceklis	25/03/11(25/03/11-25/03/14)

## Valdes sastāvs

Vārds, uzvārds	Amats	Iecelšanas datums un periods
Aleksandrs Pankovs	Valdes priekšsēdētājs, prezidents	18/10/10(18/10/10-18/10/13)
Ruslans Stecjuks	Valdes loceklis, Pirmais viceprezidents	18/10/10(18/10/10-18/10/13)
Dmitrijs Piškins	Valdes loceklis, Vecākais viceprezidents	02/07/01(18/10/10-18/10/13)
Jevgēnijs Djugajevs	Valdes loceklis, Vecākais viceprezidents	18/10/10(18/10/10-18/10/13)
Iļja Suharenko	Valdes loceklis, Vecākais viceprezidents	18/10/10(18/10/10-18/10/13)
Rolf Paul Fuls	Valdes loceklis, Vecākais viceprezidents	26/11/10(26/11/10-18/10/13)
Renāts Lokomets	Valdes loceklis, Vecākais viceprezidents	10/12/12(10/12/12-18/10/13)

## Konsolidācijas grupas sastāvs

Nr.	Komerccabiedrības nosaukums	Reģistrācijas numurs	Reģistrācijas vietas kods, reģistrācijas adrese	Komerccabiedrības darbības veids *	Daja pamatkapitālā (%)	Balstiesību daļa komerccabiedrībā (%)	Pamatojums iekļaušanai grupā **
1	RB Securities Limited	HE 78731	CY, 1 Stasinou Street, 1 Mitsi Building, 2nd Floor, Office 5, Plateia Eleftherias, P.C. 1060, Nicosia, Cyprus	CFI	99.99	99.99	MS
2	SIA "RB Investments"	40003669082	LV, Vesetas iela 7, 10.stāvs, Rīga, Latvija, LV-1013	CFI	100	100	MS
3	AS "RB Asset Management"	40003764029	LV, Vesetas iela 7, 11.stāvs, Rīga, Latvija, LV-1013	IPS	100	100	MS
4	SIA "RB Drošība"	40003780752	LV, Vesetas iela 7, Rīga, Latvija, LV-1013	CKS	100	100	MS
5	SIA "Westtransinvest"	100188077	BY, Fabriciusa iela 8, 4.stāvs, 18.kab., Minska, Baltkrievija, 220007	CFI	50	51	MS
6	SIA "Westleasing"	190510668	BY, Fabriciusa iela 8, 4.stāvs, 42.kab., Minska, Baltkrievija, 220007	CFI	50	51	MS
7	SIA "Westleasing-M"	1047796934206	RU, Kostjakova iela 10, Maskava, Krievija, 127422	CFI	50	51	MS
8	SIA "RB Namu serviss"	40103169629	LV, Vesetas iela 7, 10.stāvs, Rīga, Latvija, LV-1013	CKS	100	100	MS
9	SIA "InCREDIT GROUP"	40103307404	LV, Krišjāna Barona iela 130, Rīga, Latvija, LV-1012	CFI	51	51	MS
10	SIA "OVERSEAS Estates"	40003943207	LV, Vesetas iela 7, 3.stāvs, Rīga, Latvija, LV-1013	CKS	100	100	MS
11	SIA "RB BAKI"	1701269651	AZ, Neftchiler avenue 24 b/c, Dalga Plaza, Baku, Azerbaidžāna	CKS	100	100	MS

\* BNK - banka, APS - apdrošināšanas sabiedrība, PAP - pārāpdrošinātājs, APP - apdrošināšanas pārvaldītājsabiedrība, IBS - ieguldījumu brokeru sabiedrība, IPS - ieguldījumu pārvaldes sabiedrība, PFO - pensiju fonds, CFI - cita finanšu iestāde, FPS - finanšu pārvaldītājsabiedrība, CKS - cita komerccabiedrība.

\*\* MS - meitas sabiedrība; KS - kopsabiedrība; MAS - mātes sabiedrība.

## Finanšu rezultāti

### Peļņas vai zaudējumu aprēķins

	Marts 2013 Neauditēts	000'LVL Marts 2012 Neauditēts	Marts 2013 Neauditēts	000'EUR Marts 2012 Neauditēts
Procentu ienākumi	11 928	9 988	16 972	14 212
Procentu izdevumi	-3 616	-3 136	-5 145	-4 462
Dīvidenžu ienākumi	0	0	0	0
Komisijas naudas ienākumi	7 324	5 503	10 421	7 830
Komisijas naudas izdevumi	-1 885	-944	-2 682	-1 343
Neto realizētā peļņa/zaudējumi no amortizētajā iegādes vērtībā vērtētajiem finanšu aktīviem un finanšu saistībām	0	0	0	0
Neto realizētā peļņa/zaudējumi no pārdošanai pieejamajiem finanšu aktīviem	0	0	0	0
Neto peļņa/zaudējumi no tirdzniecības nolūkā turētajiem finanšu aktīviem un finanšu saistībām	1010	643	1 437	915
Neto peļņa/zaudējumi no klasificētiem kā patiesajā vērtībā vērtētajiem finanšu aktīviem un finanšu saistībām ar atspoguļojumu peļņas vai zaudējumu aprēķinā	0	0	0	0
Patiesās vērtības izmaiņas riska ierobežošanas uzskaitē	0	0	0	0
Ārvalstu valūtu tirdzniecības un pārvērtēšanas peļņa/zaudējumi	3 200	2 471	4 553	3 516
Īpašuma, iekārtu un aprīkojuma, ieguldījumu īpašuma un nemateriālo aktīvu atzīšanas pārtraukšanas peļņa/zaudējumi	2 065	0	2 938	0
Pārējie ienākumi	445	208	633	296
Pārējie izdevumi	-6	-6	-9	-9
Administratīvie izdevumi	-9 840	-9 320	-14 001	-13 261
Nolietojums	-299	-483	-425	-687
Uzkrājumu veidošanas rezultāts	-61	-163	-87	-232
Vērtības samazināšanās zaudējumi	0	0	0	0
Peļņa/zaudējumi pirms uzņēmumu ienākuma nodokļa aprēķināšanas	10 265	4 761	14 606	6 774
Uzņēmumu ienākuma nodoklis	-2 058	-953	-2 928	-1 356
Pārskata gada peļņa/zaudējumi	8 207	3 808	11 678	5 418

## Bilances pārskats

	Marts 2013 Neauditēts	000'LVL Decembris 2012 Auditēts*	Marts 2013 Neauditēts	000'EUR Decembris 2012 Auditēts*
<b>AKTĪVI</b>				
Kase un prasības uz pieprasījumu pret centrālajām bankām	261 119	215 757	371 539	306 995
Prasības uz pieprasījumu pret kredītiestādēm	446 461	462 012	635 257	657 384
Tirdzniecības nolūkā turēti finanšu aktīvi	0	0	0	0
Klasificēti kā patiesajā vērtībā novērtētie finanšu aktīvi ar atspoguļojumu peļņas vai zaudējumu aprēķinā	26 598	37 439	37 846	53 271
Pārdošanai pieejami finanšu aktīvi	82 834	74 487	117 862	105 985
Kredīti un debitoru parādi	712 590	704 505	1 013 924	1 002 420
<i>t.sk. kredīti, bruto</i>	762 859	756 702	1 085 451	1 076 690
<i>Specifiskie uzkrājumi zaudējumiem no vērtības samazināšanās</i>	-50 269	-52 197	-71 527	-74 270
Līdz termiņa beigām turēti ieguldījumi	56 797	15 373	80 815	21 874
Reverse repo darījumi	76 925	82 780	109 454	117 785
Pret procentu risku ierobežotās portfeļa daļas patiesās vērtības izmaiņas	0	0	0	0
Uzkrātie ienākumi un nākamo periodu izdevumi	5 440	4 616	7 740	6 568
Pamatlīdzekļi	3 677	3 629	5 232	5 164
Ieguldījumu īpašums	1 239	7 499	1 763	10670
Nemateriālie aktīvi	1 648	1 595	2 345	2 269
Ieguldījumi radniecīgo un asociēto uzņēmumu pamatkapitālā	18 621	18 729	26 495	26 649
Nodokļu aktīvi	556	402	791	572
Pārejie aktīvi	10 725	10 144	15 260	14 434
<b>Kopā aktīvi</b>	<b>1 705 230</b>	<b>1 638 967</b>	<b>2 426 323</b>	<b>2 332 040</b>

### SAISTĪBAS, KAPITĀLS UN REZERVES

Saistības pret centrālajām bankām	0	0	0	0
Saistības uz pieprasījumu pret kredītiestādēm	18 697	18 636	26 603	26 517
Tirdzniecības nolūkā turētas finanšu saistības	0	0	0	0
Klasificētas kā patiesajā vērtībā novērtētās finanšu saistības ar atspoguļojumu peļņas vai zaudējumu aprēķinā	71	101	101	144
Amortizētajā iegādes vērtībā vērtētās finanšu saistības	1 496 090	1 455 478	2 128 744	2 070 959
<i>t.sk. noguldījumi</i>	1 482 969	1 441 730	2 110 075	2 051 397
<i>termiņsaistības pret kredītiestādēm</i>	62	585	88	832
<i>emitētie parāda vērtspapīri</i>	13 059	13 163	18 581	18 729
Finanšu aktīvu nodošanas rezultātā radušās finanšu saistības	0	0	0	0
Pret procentu risku ierobežotās portfeļa daļas patiesās vērtības izmaiņas	0	0	0	0
Nodokļu saistības	1 589	586	2 261	834
Uzkrājumi	5 116	3 994	7 279	5 683
Pārējās saistības	24 909	2 553	35 442	3 633
<b>Kopā saistības</b>	<b>1 546 472</b>	<b>1 481 348</b>	<b>2 200 431</b>	<b>2 107 768</b>
<b>Kapitāls un rezerves</b>	<b>158 758</b>	<b>157 619</b>	<b>225 892</b>	<b>224 272</b>
<i>t.sk. Apmaksātais pamatkapitāls</i>	100 000	100 000	142 287	142 287
<i>Akciju emisijas uzņemojums</i>	4 809	4 809	6 843	6 843
<i>Rezerves kapitāls</i>	10 016	10 016	14 252	14 251
<i>Iepriekšējo gadu nesadalītā peļņa/ zaudējumi</i>	34 482	19 289	49 063	27 446
<i>Pārskata gada nesadalītā peļņa/ zaudējumi</i>	8 207	20 257	11 678	28 823
<i>Pamatlīdzekļu pārvērtēšanas rezerve</i>	0	1 754	0	2 496
<i>Pārdošanai pieejamo finanšu aktīvu pārvērtēšanas rezerve</i>	1 244	1 494	1 770	2 126
<b>Kopā kapitāls, rezerves un saistības</b>	<b>1 705 230</b>	<b>1 638 967</b>	<b>2 426 323</b>	<b>2 332 040</b>
<i>Iespējamās saistības</i>	6 892	6 589	9 806	9 375
<i>Ārpusbilances saistības pret klientiem</i>	42 697	32 437	60 752	46 154

\*Informācija ir sagatavota pamatojoties uz datiem, kas ir pieejami auditētajā pārskatā uz 2012.gada 31.decembri

## Darbības rādītāji

	Marts 2013 Neauditēts	Decembris 2012 Auditēts*
ROE <sup>1</sup>	20.53%	13.80%
ROA <sup>2</sup>	1.97%	1.34%
Tīrā procentu ienākumu marža <sup>3</sup>	2.20%	2.28%
Efektivitātes koeficients <sup>4</sup>	55.10%	44.06%

## Regulējošās prasības un rādītāji

	Marts 2013 Neauditēts	Decembris 2012 Auditēts*
Likviditātes rādītājs <sup>5</sup>	62.56%	65.05%
<i>Piezīme: min. saskaņā ar FKTK prasībām</i>	60.00%	30.00%
Kapitāla pietiekamības rādītājs	18.76%	19.51%
<i>Piezīme: min. saskaņā ar FKTK prasībām</i>	16.80%	16.80%

## Finanšu rādītāji

	Marts 2013 Neauditēts	Decembris 2012 Auditēts*
Pašu kapitāla attiecība pret kredītportfeli	21.22%	21.52%
Kredītportfeļa attiecība pret kopējiem aktīviem	43.78%	42.98%
Pašu kapitāla attiecība pret kopējiem aktīviem	9.29%	9.59%
Noguldījumu attiecība pret kredītiem	197.88%	194.11%

\*Informācija ir sagatavota pamatojoties uz datiem, kas ir pieejami auditētajā pārskatā uz 2012.gada 31.decembri

<sup>1</sup> Anualizētas pārskata perioda peļņas/zaudējumu attiecība pret vidējo kapitālu un rezervēm

<sup>2</sup> Anualizētas pārskata perioda peļņas/zaudējumu attiecība pret vidējiem aktīviem

<sup>3</sup> Anualizētu tīro procentu ienākumu attiecība pret vidējo aktīvu apmēru

<sup>4</sup> Izdevumu attiecība pret ienākumiem = (administratīvie izdevumi + nemateriālo aktīvu un pamatlīdzekļu vērtības nolietojums un atsavināšana)/(tīrie procentu ienākumi +dividenžu ienākumi + neto komisijas naudas + finanšu instrumentu tirdzniecības darījumu)\*100

<sup>5</sup> Likviditātes rādītājs = Likvidie aktīvi/tekošās saistības (ar atlikušo termiņu līdz 30 dienām), kur Likvidie aktīvi = nauda kasē + prasības pret centrālajām bankām un citām kredītiestādēm + centrālo valdību parāda vērtspapīri ar fiksētu ienākumu, savukārt Tekošās saistības = saistības uz pieprasījumu un saistības, kuru atlikušais termiņš nepārsniedz 30 dienas.

## Risku vadība

Ar informāciju par risku vadību iespējams iepazīties pēdējā publicētajā gada pārskatā - [www.rietumu.lv/bank-finance-audited](http://www.rietumu.lv/bank-finance-audited)

## Pašu kapitāla un minimālo kapitāla prasību kopsavilkuma pārskats

Nr.p.k.	Pozīcijas nosaukums	000'LVL Marts 2013 Neauditēts	000'EUR Marts 2013 Neauditēts
1	Pašu kapitāls	196 848	280 089
1.1	Pirmā līmeņa kapitāls	147 365	209 682
1.2	Otrā līmeņa kapitāls	62 307	88 655
1.3	Pirmā līmeņa kapitāla un otrā līmeņa kapitāla samazinājums (-)**	-12 825	-18 248
1.4	Pirmā līmeņa kapitāla kopsumma, piemērojot samazinājumu	140 953	200 558
1.5	Otrā līmeņa kapitāla kopsumma, piemērojot samazinājumu	55 895	79 531
1.6	Izmantotais trešā līmeņa kapitāls	0	0
2	Kapitāla prasību aprēķina kopsavilkums	83 927	119 417
2.1	Kreditriskā, darījumu partnera kreditriskā, atgūstamās vērtības samazinājuma riska un neapmaksāto piegāžu riska kapitāla prasību kopsumma	75 301	107 144
2.2	Norēķinu/piegādes riska kapitāla prasība	0	0
2.3	Pozīcijas, ārvalstu valūtas un preču risku kapitāla prasību kopsumma	615	875
2.4	Operacionālā riska kapitāla prasība	8 011	11 399
2.5	Citu un pārejas perioda kapitāla prasību kopsumma	0	0
3	Papildu informācija	0	0
3.1	Kapitāla prasību segums ar pašu kapitālu (pārpalikums (+) vai iztrūkums (-)), neņemot vērā citu un pārejas perioda kapitāla prasību kopsummu	112 921	160 672
3.1.a	Kapitāla pietiekamības rādītājs (%), neņemot vērā citu un pārejas perioda kapitāla prasību kopsummu	18.76	18.76
3.2	Kapitāla prasību segums ar pašu kapitālu (pārpalikums (+) vai iztrūkums (-))	112 921	160 672
3.2.a	Kapitāla pietiekamības rādītājs (%)*	18.76	18.76

\*\*Samazinājums atbilstoši FKTK prasībām turēt papildu kapitālu kreditriskā segšanai, kredītiem, kuriem nav izveidoti speciālie uzkrājumi.



## 1.Pielikums

### Bankas vērtspapīru portfeļa koncentrācijas analīze

Bankas vērtspapīru portfeļa apjoma atspoguļojums valstu griezumā tām valstīm, kuru pārstāvju emitēto vērtspapīru kopējā uzskaites vērtība pārsniedz 10 procentus no Bankas pašu kapitāla:

Marts 2013 Neauditēts Emitents	Tirdzniecības nolūkā turētie	Pārdošanai pieejamie	Līdz termiņa beigām turēti	KOPĀ:	000'LVL % pret pašu kapitālu
<b>Latvija</b>					
Centrālā valdība	0	0	0	0	
Ieguldījumu fondi	0	22 425	0	22 425	
Finanšu institūcijas	0	44	0	44	
Privātuzņēmumi	145	0	0	170	
<b>Kopā:</b>	<b>145</b>	<b>22 469</b>	<b>0</b>	<b>25 614</b>	<b>10.91%</b>
<b>ASV</b>					
Centrālā valdība	0	0	0	0	
Kreditīestādes	0	2 757	4 541	7 298	
Finanšu institūcijas	0	1 459	10 273	11 732	
Privātuzņēmumi	3 904	0	0	3 904	
<b>Kopā:</b>	<b>3 904</b>	<b>4 216</b>	<b>14 814</b>	<b>22 934</b>	<b>11.06%</b>
<b>Pārējo valstu vērtspapīri</b>	<b>22 141</b>	<b>56 365</b>	<b>14</b>	<b>78 520</b>	<b>37.87%</b>
<b>Vērtspapīru portfelis kopā:</b>	<b>26 190</b>	<b>83 050</b>	<b>14 828</b>	<b>124 068</b>	

Marts 2013 Neauditēts Emitents	Tirdzniecības nolūkā turētie	Pārdošanai pieejamie	Līdz termiņa beigām turēti	KOPĀ:	000'EUR % pret pašu kapitālu
<b>Latvija</b>					
Centrālā valdība	0	0	0	0	
Ieguldījumu fondi	0	31 908	0	31 908	
Finanšu institūcijas	0	62	0	62	
Privātuzņēmumi	206	0	0	206	
<b>Kopā:</b>	<b>206</b>	<b>31 970</b>	<b>0</b>	<b>32 176</b>	<b>10.91%</b>
<b>ASV</b>					
Centrālā valdība	0	0	0	0	
Kreditīestādes	0	3 923	6 461	10 384	
Finanšu institūcijas	0	2 076	14 617	16 693	
Privātuzņēmumi	5 555	0	0	5 555	
<b>Kopā:</b>	<b>5 555</b>	<b>5 999</b>	<b>21 078</b>	<b>32 632</b>	<b>11.06%</b>
<b>Pārējo valstu vērtspapīri</b>	<b>31 504</b>	<b>80 200</b>	<b>20</b>	<b>111 724</b>	<b>37.87%</b>
<b>Vērtspapīru portfelis kopā:</b>	<b>37 265</b>	<b>118 169</b>	<b>21 098</b>	<b>176 533</b>	

Pārskata periodā pārdošanai pieejamiem finanšu aktīviem netika atzīts vērtības samazinājums.

Pārskata perioda beigās kopējais bankas investīciju apjoms vērtspapīru portfelī sastādīja 124.1 milj. latu. No tā lielākā daļa - 122.7 milj. latu tika investēti Eiropas, Amerikas un Āzijas valdību un kompāniju vērtspapīros. 96% no investīcijām tika veiktas vērtspapīros ar investīciju līmeņa kredītreitingu. Vislielākā investīciju koncentrācija valstu līmenī pārskata perioda beigās bija ASV vērtspapīros (11.06% no bankas pašu kapitāla), Latvijas (10.91% no pašu kapitāla). Tikmēr bankas ieguldījumi atsevišķu centrālo valdību vērtspapīros nepārsniedza 10% no bankas pašu kapitāla.