

AS RIETUMU BANKA

Koncerna konsolidētais
Ilgtspējas pārskats
2021



Misija

Akciju sabiedrība „Rietumu Banka” piedāvā kvalitatīvus un profesionālus finanšu pakalpojumus ātri augošām juridiskām personām un turīgām fiziskām personām Latvijā, Baltijas valstīs, Eiropas Savienības valstīs un citur pasaulē. AS „Rietumu Banka” mērķis ir sniegt augstākās kvalitātes pakalpojumus. Mūsu personalizētā pieeja, kuras pamatā ir klientu interešu ievērošana, sniedz iespēju izstrādāt un piedāvāt katram klientam piemērotus finanšu pakalpojumu risinājumus atbilstoši konkrēta klienta biznesa vajadzībām un personiskām prasībām.

Vīzija

AS „Rietumu Banka” pieliek pūles, lai stiprinātu savas vadošās pozīcijas kapitālieguldījumu un korporatīvo klientu apkalpošanas tirgū Latvijā un reģionā. AS „Rietumu Banka” tiecas paaugstināt efektivitātes rādītājus un stiprināt tirgus pozīciju ar mērķi nodrošināt stabilu ienesīgumu. AS „Rietumu Banka” mērķis ir stabila attīstība, kura sasniedzama, pateicoties efektīvai iekšējai tehnoloģijai un administratīvajai infrastruktūrai.

AS „Rietumu Banka” plāno veicināt risku un kontroles vadības sistēmu attīstību, personāla apmācības un savu darbinieku profesionālo izaugsmi.

AS „Rietumu Banka” ir sociāli atbildīga Latvijas banka, kas atbalsta tos, kam ir nepieciešama palīdzība, ar labdarības fonda starpniecību.

Pamatvērtības

- Individuāla pieeja lēmumu pieņemšanas procesā;
- Jaunākās banku tehnoloģijas;
- Pakalpojumu sniegšana angļu, krievu un latviešu valodās;
- Vispusīgs klientu atbalsts.

Saturs

Pārskata vadlīnijas	4
Īsumā par Koncernu	5
Produktu klāsts	6
Pretkorupcijas nostādnes	8
Ziņošana	9
Pārvaldība	10
Bankas komitejas	12
Ilgtspējīgas attīstības mērķu iniciatīvas 2030. gadam	13
Nodarbinātība	14
Ieinteresēto pušu līdzdalība	17
Pārskata satura un robežu noteikšana	18
Pārskata sagatavošanas mērogs un robežas	20
Vides jautājumi	21
Izmaiņas Koncerna darbībā 2021. gadā	23
Koncerna loma sabiedrībā	25
Atsauces uz GRI rādītājiem	29

Pārskata vadlīnijas

Akciju sabiedrības oficiālais nosaukums ir "Rietumu Banka" (turpmāk tekstā – Banka). "Rietumu Banka" ir AS "Rietumu Banka" koncerna (turpmāk – Koncerns) mātes sabiedrība.

AS "Rietumu Banka" koncerna ilgtspējas pārskats par 2021. gadu ir Koncerna piektais ilgtspējas pārskats, kas sagatavots par periodu no 2021. gada janvāra līdz 2021. gada decembrim, un tajā iekļautā organizatoriskā struktūra ir sagatavota, balstoties uz 2021. gada 31. decembra datiem.

Šī pārskata galvenais mērķis ir reizi gadā atklāt informāciju par Koncerna plāniem un darbībām nolūkā veicināt iekšēju un ārēju ilgtspējīgu attīstību, atspoguļojot savu attieksmi un darbību tadās nefinanšu jomās kā vides aizsardzība, sociālā atbildība un ar darbiniekiem saistītie jautājumi.

Informācija, kas ir iekļauta šajā pārskatā, tika apkopota pamatojoties uz Globālās ziņošanas iniciatīvas (*Global Reporting Initiative, GRI*) Pamata vadlīniju (*Core option*) principiem. Atsauces uz GRI rādītājiem atspoguļotas pielikumā 29.lp. Pārskats nav ārēji novērtēts. Vienlaicīgi pārskatā tika ņemta vērā arī Eiropas Parlamenta un Padomes direktīva 2014/95/ES un spēkā esošie saistošie Latvijas Republikas normatīvie akti.

Īsumā par Koncernu

Grupu veido Banka un tās meitas sabiedrības. AS „Rietumu Banka” ir komercbanka, kas sniedz plašu finanšu pakalpojumu klāstu korporatīvajiem klientiem un fiziskām personām. Koncerna nozīmīgākie nebankas pakalpojumu uzņēmumi ietver līzingu un patēriņa kredītēšanas kompānijas, pārņemtā nekustamā īpašuma pārvaldīšanas kompānijas un citu pārņemto īpašumu pārvaldīšanas uzņēmumus, kā arī aktīvu pārvaldīšanas kompāniju. Koncerna stratēģija ir maksimāli integrēt meitas sabiedrības Bankas vadības un kontroles sistēmās. Banka finansē Koncerna uzņēmumu darbību, balstoties uz ieguldījumiem kapitālā un aizdevumiem. Banka lielākoties pārvalda 100% savu meitas sabiedrību akciju.

Koncernam pilnībā pieder ieguldījumu pārvaldes sabiedrība akciju sabiedrība „Rietumu Asset Management”, kas specializējas aktīvu pārvaldīšanas pakalpojumu sniegšanā, tai skaitā klientu individuālo ieguldījumu portfeļu pārvaldīšanā.

Banka daļēji pārvalda un finansē patēriņa kredītēšanas kompāniju SIA „InCredit Group”, kas ir reģistrēta un darbojas Latvijā. SIA „RB Investments” grupa pārvalda lielāko Bankas pārņemtā nekustamā īpašuma daļu un citus aktīvus, kurus Banka pārņēmusi aizņēmēju saistību nepildīšanas rezultātā. Lielākā pārņemto aktīvu daļa atrodas Rīgā un tās apkārtnē. SIA „RB Investments” grupa iznomā šo aktīvu daļu un plāno pārdot šī portfeļa lielāko daļu tuvāko gadu laikā.

Koncerna ģeogrāfija

Koncerna galvenais birojs atrodas Rīgā, Latvijas Republikā, taču tā darbība sniedzas pāri Latvijas robežām. Klientu apkalpošanas operācijas un visu darījumu apstrāde bāzējas Rīgā, tajā pašā laikā, attālināto bankas pakalpojumu infrastruktūra un modernie tehnoloģiskie risinājumi nodrošina augstas klases pakalpojumu sniegšanu starptautiskajā vidē. Koncerns sniedz pakalpojumus gan bankas centrālajā birojā, gan attālināti turīgajiem klientiem un uzņēmumiem daudzās pasaules valstīs, un tomēr tās galvenais tirgus joprojām paliek Latvija un ES.

Koncerns pievērš galveno uzmanību plašu bankas pakalpojumu sniegšanai tādiem korporatīvajiem klientiem, kuri veic uzņēmējdarbību starptautiskā vidē, un plāno arī turpmāk attīstīt klientu tīklu, tajā pašā laikā patstāvīgi ievērojot banku sektora dalībniekiem saistošos normatīvos aktus un ieviešot savā darbībā labākās prakses principus.

Klientu riska novērtējums

Plānojot un paplašinot potenciālo klientu piesaistes ģeogrāfiju, Koncerns ņem vērā klientu biznesa potenciālu un iespējamā riska novērtējumu. Koncerns izskata risku, kas saistīts ar klienta atrašanās vietu, pirms uzņēmējdarbības attiecību veidošanas. Atkarībā no noteiktā riska līmeņa, Koncerns ņem vērā tādus faktoros kā ģeopolitiskā situācija attiecīgajā reģionā, no kurienes nāk klients, tā jurisdikcija, noziedzīgi iegūtu līdzekļu legalizācijas un terorisma un proliferācijas finansēšanas novēršanas (NILLTPFN) prasību ievērošana, spēkā esošie starptautisko organizāciju novērtējumi. Koncerns vienmēr paļaujas uz organizācijas iekšienē izstrādāto valstu sarakstu, kuras rezidentiem atļauts vai nav atļauts kļūt par tā klientiem.

Klientu veidi

Koncerns rūpējas par savu reputāciju un pierāda sevi kā uzticamu un stabilu finanšu pakalpojumu sniedzēju vienmēr koncentrējoties uz rūpīgu klientu atlasīšanu un veicot vairākus mērķtiecīgus pasākumus. Viens no minētajiem pasākumiem ir tarifu barjeras politika, sniedzot pakalpojumus, lai piesaistītu uzticamus un drošus klientus, kas iekļaujas Koncerna ilgtermiņa ilgtspējas stratēģijā.

Lai sasniegtu nosprausto mērķi – piedāvātu profesionālus un kvalitatīvus finanšu pakalpojumus dinamiski augošām juridiskām personām un turīgām fiziskām personām, Koncerns izvērtē šādus faktoros, kas palīdz noteikt prioritāros sektoros:

- klienta darbības mērogs un specifika;
- ģeogrāfiskais izvietojums;
- darbības nozare vai sfēra;

- uzņēmējdarbības būtība.

Koncerns galvenokārt sadarbojas ar klientiem, kas specializējas rūpnieciskajā ražošanā, tirdzniecībā, loģistikas un transporta nozarē, būvniecībā, holdingu un pārvaldības biznesā, ar licencētajiem finanšu pakalpojumu sniedzējiem, apdrošināšanas un investīciju uzņēmumiem.

Produktu klāsts

Koncerna galvenais mērķis ir sniegt augstākā līmeņa pakalpojumus katram klientam, sadzirdēt un izprast katra klienta vajadzības, lai pēc iespējas ātrāk un efektīvāk reaģētu un piedāvātu piemērotākos risinājumus. No Koncerna uzņēmumiem, vislielāko produktu un finanšu pakalpojumu portfeli piedāvā Banka, un to veido sekojošs produktu un pakalpojumu klāsts:

1. Biznesam paredzētie pakalpojumi ietver:

- maksājumi: norēķinu konti, attālinātie bankas pakalpojumi, maksājumi;
- bankas kartes: maksājumu kartes uzņēmumiem, algu kartes;
- starpvalstu darījumi: pārvedumi un konvertācijas operācijas, tirdzniecības finansēšanas operācijas, valūtas un cenu risku hedžēšana;
- likviditātes pārvaldība: pieprasījuma un termiņa noguldījumi;
- finansējums: aizdevumi uzņēmējdarbībai, transporta kreditēšanas pakalpojumi, overdrafti.

2. Finanšu tirgi privātajiem klientiem paredz:

- pieeja nozīmīgākajām fondu biržām un finanšu instrumentiem;
- investīciju zelts;
- starpniecības pakalpojumi profesionālajiem investoriem;
- kotēšanas pakalpojumi;
- tirdzniecības platformas;
- aktīvu pārvaldīšanas pakalpojumi;
- ieguldījumu fondi;
- tematiskie ieguldījumu portfeļi.

3. Produkti un pakalpojumi fiziskām personām:

- klasiskie Banku pakalpojumi (konti, maksājumi, digitālie Banku pakalpojumi);
- luksa klases maksājumu kartes.

4. Ieguldījumu produkti:

- pieprasījuma un termiņa noguldījumi;
- klienta prasībām pieskaņotie ieguldījumu produkti;
- individuālie aizdevumu risinājumi;
- hipotekārie aizdevumi.

Viens no Koncerna galvenajiem mērķiem ir veidot partnerattiecības ar klientiem. Tieši šī iemesla dēļ tā ilgtspējas mērķi ietver klientu piesaistīšanas stratēģijas attīstību un „Pazīsti Savu Klientu” politikas radīšanu. Lietderīgi biznesa kontakti, kas tiek veidoti ar katru klientu, nodrošina Koncernam kopumā un it īpaši Bankai gan stabilas saistības, gan augstas kvalitātes aktīvus, kas kopumā palielina Koncerna noturību pret nevēlamu starptautiskās biznesa vides ietekmi.

Koncerna piegādes ķēde

Koncerns galvenokārt sniedz bankas un finanšu pakalpojumus, un tādējādi tas lielākoties piesaista kontrahentus jeb piegādātājus, kas pievieno papildu vērtību pašu attīstāmo pakalpojumu klāstam.

Koncerns vienmēr ar īpašu rūpību izvēlas savus piegādātājus, pievēršot galveno uzmanību to reputācijai. Koncerns nodibina līgumattiecības tikai ar uzticamem piegādātājiem, kam ir laba reputācija arī no ilgtspējas perspektīvas.

Koncerna piegādes tīklā ietilpst aktīvu piegāde ar nolūku piedāvāt aktīvus mūsu klientiem uz vietas centrālajā bankas birojā. Uz līguma pamata Koncerns saņem informācijas tehnoloģiju (IT) risinājumus no IT tirgū atzītiem ekspertiem, lai tādējādi uzlabotu pakalpojumus un iekšējās procedūras. Digitālo tehnoloģiju attīstība veicina videi draudzīgas ekonomikas attīstību un tādējādi nostiprina Koncerna attīstības ilgtspējību. Banka investē informācijas tehnoloģijās galvenokārt tādēļ, lai būtu pašreizējo tendenču priekšgalā un nodrošinātu izcilus digitālos bankas pakalpojumus mūsu nozīmīgākajos tirgos.

Regulāro piegāžu ietvaros Banka saņem:

- biroja iekārtas;
- datortehniku;
- biroja piederumus;
- papīra pārstrādes pakalpojumus;
- plastikāta kartes maksājumu karšu embosēšanai.

Pretkorupcijas nostādnes

Tādas fundamentālas vērtības kā integritāte un atbildība veido Koncerna biznesa darbības pamatu. Koncerns ir absolūti neiecietīgs pret kukuļiem (kukuļdošanu un kukuļņemšanu) jebkurā to izpausmē. Banka sagaida spēcīgu, nepārprotamu un acīmredzamu neiecietību gan no Bankas augstākā līmeņa vadības (Padomes, Valdes, kā arī galveno funkciju vadītājiem), gan no tās darbiniekiem, meitas sabiedrībām, partneriem, piegādātājiem, aģentiem un citām iestādēm, ar kurām Banka sadarbojas, kā arī no Bankas klientiem.

Koncerna pamatprincips ir aizliegt jebkura veida kukuļus – gan tiešos, gan netiešos, tīšus un netīšus. Lai sasniegtu šo mērķi un pastāvīgi atbilstu norādītajiem kritērijiem, Koncerns ir izstrādājis labās prakses pamatnostādnes un riska vadības stratēģijas, tostarp tādas, kas attiecas uz kukuļošanas riska minimizāciju (novēršanu).

Pretkorupcijas politika un programma

Koncerna pretkorupcijas politika ir izstrādāta atbilstoši kukuļošanas novēršanas principiem, kurus nosaka starptautiskās organizācijas, Latvijas Republikas normatīvie akti, piemērojamais starptautiskais regulējums un vispārārstāta biznesa ētika un laba prakse.

Banka ir izstrādājusi „Pretkorupcijas politiku”, kas parāda augstus ētikas standartus, atvērtu un godīgu uzņēmējdarbības vadību, tās centienus attīstīt korporatīvo kultūru un nodrošināt labākās korporatīvās biznesa prakses principu ievērošanu, kā arī uzturēt nevainojamo reputāciju. Politikas ievērošana ir obligāta, un to ievēro visi darbinieki neatkarīgi no ieņemamā amata.

Pretkorupcijas attieksmes veidošana

Bankai ir ziņošanas sistēma par korupcijas gadījumiem un jebkura veida aizdomām par korupciju. Ziņošana ir anonīma, tā nerada nekādas negatīvas sekas pašam ziņotājam. Darbinieki paziņo par jebkādiem korupcijas gadījumiem (kā arī par operacionālā riska gadījumiem) atbilstoši iekšējām instrukcijām.

Koncerns atbalsta savu darbinieku iniciatīvu risināt korupcijas apkarošanas jautājumus, sniedz rekomendācijas nepieciešamajiem informēšanas pasākumiem un uzlabojumiem iekšējā normatīvajā sistēmā.

Banka nodrošina saviem darbiniekiem apmācības un zināšanu pārbaudi pretkorupcijas jautājumos ar nolūku nodrošināt atbilstošu pretkorupcijas kultūras līmeni. Banka pievērš īpašu uzmanību darbiniekiem, kas ieņem specifiskus amatus un kas savu darba pienākumu veikšanas procesā varētu saskarties ar paaugstinātu korupcijas riska līmeni, vai kuru profesionālā darbība ir saistīta ar iespējami korumpētu vidi.

Ziņošana

Koncernā ir nodrošināti vairāki ziņošanas kanāli, lai ieinteresētās personas būtu gatavas dalīties pārdomās vai ziņot par jebkādiem darbinieku neētiskas uzvedības gadījumiem. Pastāv trīs nozīmīgākie kanāli, kurus iespējams izmantot augstākminētajiem mērķiem:

Latvijas Finanšu nozares asociācijā darbojas Ombuds, kas izskata klientu sūdzības par Latvijas Republikā reģistrētu kredītiestāžu rīcību un sniegtajiem pakalpojumiem.

Tālruņa numurs: +371 67284562

E-pasta adrese: ombuds@financelatvia.eu

Saite pārejai uz mājas lapu: <https://www.financelatvia.eu/ombuds/>

Adrese: Doma laukumā 8A-6, Rīga, LV-1050, Latvia

vai

<https://www.rietumu.com/lv/about-bank/about-rietumu/bank-feedback/bank-feedback-ombuds>

Sūdzību un ierosinājumu sadaļa bankas mājas lapā.

Saite pārejai uz mājas lapu:

<https://www.rietumu.com/lv/about-bank/about-rietumu/bank-feedback>

Tālruņa numurs: +371 6702 55 55

E-pasta adrese: complaint@rietumu.lv

Darbinieki var celt trauksmi par iespējamiem pārkāpumiem, kas var kaitēt sabiedrības interesēm Trauksmes celšanas likuma izpratnē, par iespējamiem vai faktiskiem pārkāpumiem Finanšu instrumentu tirgus likuma un/vai Kredītiestāžu likuma izpratnē.

E-pasta adrese: trauksme_RB@rietumu.lv.

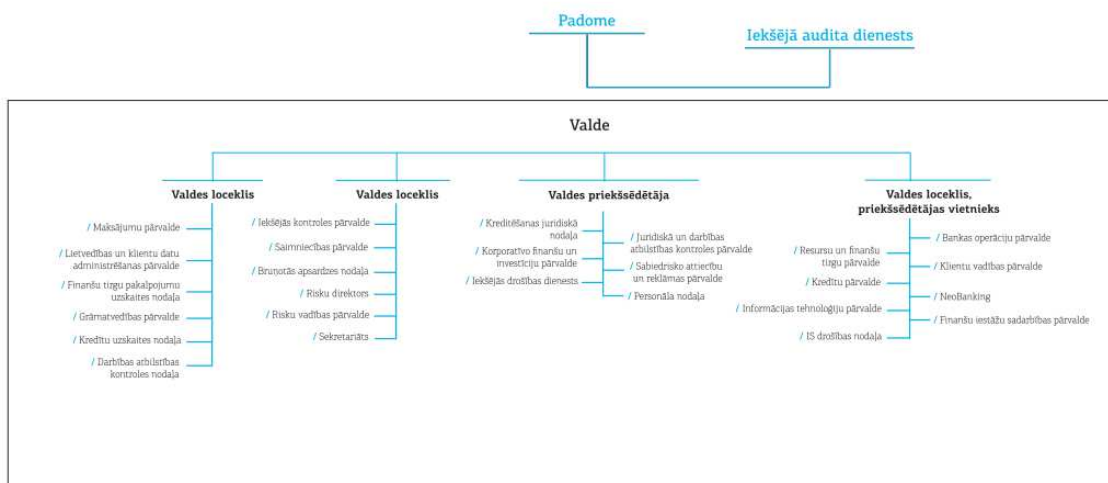
Bankas darbiniekiem pieejami vairāki kanāli ziņošanai par korupcijas gadījumiem, interešu konfliktu un citiem neētiskas uzvedības gadījumiem atbilstoši iekšējām instrukcijām.

Pārvaldība

Koncerna galvenā vadības struktūra ir Valde. Valdi ievēl Padome. Valde ir pakļauta Padomei, kas veic šādas funkcijas:

- uzrauga Valdes darbību, tajā skaitā kontrolē, kā Valde nodrošina iekšējās kontroles sistēmas attīstību un efektīvu darbību un veido Bankas organizatorisko struktūru;
- kontrolē, lai Banka, veicot uzņēmējdarbību, ievērotu normatīvo aktu prasības;
- izskata un pieņem lēmumu par bankas attīstības stratēģisko plānu;
- izskata gada pārskatu un atbild Valdes priekšlikumus par peļņas sadali;
- izveido un apstiprina tās kontrolē esošās koleģiālās struktūras - Atalgojuma komiteju, Izvirzīšanas komiteju un Padomes risku komiteju un ieceļ to locekļus;
- ieceļ iekšējās struktūrvienības – Iekšējā audita dienesta vadītāju un kontrolē dienesta darbību;
- pārbauda Bankas uzņēmējdarbību kopumā.

Koncerna pārvaldības struktūra



Lēmumu pieņemšana

Koncernā ir vertikāla lēmumu pieņemšanas kārtība. Katru svarīgu lēmumu apstiprina augstākā līmeņa vadības pārstāvji. Bankā nozīmīgākos stratēģiskos lēmumus, jaunus darbības virzienus un jaunu produktu attīstību saskaņo Valdes locekļi atbilstoši viņu atbildības sfērai. Gala lēmumu pieņemšanas tiesības šajās jomās ir uzticētas Bankas Valdei un dažos gadījumos tikai ar Padomes saskaņojumu.

Valde

Valde izstrādā un nodrošina Koncerna stratēģisko attīstību, strādā pie biznesa nepārtrauktības un integritātes; pieņem lēmumus par izmaiņām organizācijas personāla struktūrā un nodrošina kontroli pār visām funkcijām, kas ir katra Valdes locekļa pārziņā; attīsta jaunus Bankas produktus un nosprauž mērķa darbības virzienus visām Bankas struktūrvienībām, kā arī īsteno stratēģiskos lēmumus meitas sabiedrību darbībā.

Valdi pārvalda Valdes priekšsēdētājs. Valde ievēl tās kontrolē esošo Bankas komiteju - lēmumu pieņemšanas un attīstību veicinošu Bankas koleģiālo struktūru - locekļus kā arī apstiprina izmaiņas attiecīgo komiteju sastāvā.

Valdē ir četri locekļi:

- **Valdes priekšsēdētāja Jeļena Buraja** nodrošina vispārējo kontroli pār Bankas, Koncerna un Valdes darbību, atbild par korporatīvo finanšu un investīciju jomu, bankas juridiskajiem un kreditēšanas juridiskajiem, problemātisko kredītu uzraudzību, nekustamo īpašumu uzturēšanas,

attīstīšanas un pārdošanas jomu, personu datu aizsardzību, NILLTPF riska, ilgtspējas riska, iekšējās drošības, izņemot apsardzes darbības jautājumiem, pārrauga personāla vadību, sabiedrisko attiecību un reklāmas jautājumus, kā arī pārrauga atsevišķu meitas sabiedrību darbību;

- **Valdes loceklis, Valdes priekšsēdētāja vietnieks Ruslans Stecjuks** atbild par maksājumu karšu, klientu apkalpošanas un e-komercijas, bankas operāciju, informācijas tehnoloģiju un biznesa tehnoloģiju vadības, informācijas sistēmu drošības jautājumiem, kreditēšanu, resursu un finanšu tirgu un korespondentattiecību jomām;
- **Valdes loceklis Mihails Birzgals** atbild par Bankas darbības atbilstību, vadības, lietvedības un datu administrēšanas sistēmām, grāmatvedības, finanšu, budžeta plānošanas, maksājumu nodrošināšanas, kontroles un uzskaites, klientu un kontrahentu datu administrēšanas, kredītu, finanšu tirgu pakalpojumu un maksājumu karšu transakciju uzskaites un kontroles jautājumiem;
- **Valdes loceklis Vladlens Topčijans** atbild par Bankas darbību noziedzīgi iegūtu līdzekļu legalizācijas un terorisma un proliferācijas finansēšanas novēršanas un kontroles jomā, par risku vadību. Viņa pakļautībā atrodas iekšējās kontroles pārvalde kā arī saimniecisko jautājumu, sekretariāta un apsardzes pārraudzība.

Valdes sastāvs atspoguļo daudzveidības un dzimumu vienlīdzības principu ievērošanu, darbinieku kvalifikācijas, pieredzes un pamatprasmju dažādību. Valdes locekļu atlases procesā Banka ir vienmēr vērtējusi konkrētā kandidāta pieredzi un potenciālu, savukārt vecumam, dzimumam, kā arī tautībai praksē nav īpašas nozīmes.

BANKAS PĀRVALDES UN DARBINIEKU STRUKTŪRA

Pēc dzimuma	31 Dec	31 Dec	31 Dec	31 Dec	31 Dec	31 Dec
	2021	2021	2020	2020	2019	2019
	Vīrieši	Sievietes	Vīrieši	Sievietes	Vīrieši	Sievietes
Valdes locekļi	3	1	3	1	3	1
Administrācija	8	2	8	2	7	3
Augstākā līmeņa vadītāji	11	18	10	15	10	16
Vidējā līmeņa vadītāji (Pārvaldēs ietilpstošo nodaļu vadītāji; grupu vadītāji)	23	32	32	49	38	57
Pārējie darbinieki	97	158	79	146	85	182
Kopā	142	211	132	213	143	259

Pēc vecuma grupas	2021				2020				2019			
	<30	30-49	50-59	60+	<30	30-49	50-59	60+	<30	30-49	50-59	60+
Valdes locekļi	-	4	-	-	-	3	1	-	-	3	1	-
Administrācija	-	4	5	1	-	5	4	1	-	6	4	-
Augstākā līmeņa vadītāji	1	18	8	2	-	18	4	3	-	20	3	3
Vidējā līmeņa vadītāji (Pārvaldēs ietilpstošo nodaļu vadītāji; grupu vadītāji)	2	44	6	3	4	60	12	5	6	69	15	5
Pārējie darbinieki	38	152	54	11	31	153	32	9	31	167	44	25
Total	41	222	73	17	35	239	53	18	37	265	67	33

Bankas komitejas

Bankas komiteju locekļus ieceļ un apstiprina akcionāru sapulce, Padome vai Valde, un Padomes/Valdes locekļi vienmēr izskata katra konkrēta kandidāta darba efektivitāti. Katrā no komitejām ir vismaz trīs locekļi, atsevišķos gadījumos – pieci. Katras komitejas darbību pārvalda komitejas priekšsēdētājs. Vadošas funkcijas katrā komitejā pilda arī priekšsēdētāja vietnieks.

Aktīvu un pasīvu komiteja attīsta Bankas aktīvu un pasīvu pārvaldīšanas politiku, pārskata Bankas finansēšanas darbības, sniedz Valdei rekomendācijas aktīvu un pasīvu plānošanā un pārvaldīšanā, izstrādā Koncerna likviditātes un finanšu darbības plānu, īsteno kontroli pār kapitāla pietiekamību un riska diversificēšanu, nosaka optimālu bilances struktūru, lai maksimizētu ienesīgumu, ierobežojot iespējamo riska līmeni.

Ekspertu komisija rūpējas par Bankas dokumentu bāzi, glabāšanas termiņu precizitāti un atbilstību gan normatīvo aktu prasībām, gan Bankas leģitīmajām interesēm, lai dokumenti tiktu glabāti pienācīgi un droši, aizsargājot datus, kas iekļauti dokumentos. Ekspertu komisijas atbildīgie locekļi sniedz konsultācijas darbiniekiem efektīvas un korektas dokumentu glabāšanas jautājumos, lietvedības uzturēšanā un izmantošanā, kā arī novērtēšanā un videi draudzīgā dokumentu iznīcināšanā, šādi veidojot stabilu un efektīvu attieksmi pret datu konfidencialitāti un vērtīgu atjaunojamo resursu pārstrādi.

Vērtējot ilgtspējas aspektus, Banka pievērš galveno uzmanību noziedzīgi iegūtu līdzekļu legalizācijas un terorisma un proliferācijas finansēšanas novēršanai. Nolūkā kontrolēt jebkādas iespējamus draudus godīgai un caurspīdīgai uzņēmējdarbībai, Valde ieceļ **Iekšējās kontroles komiteju**, kuras mērķis ir stiprināt Bankas ilgtspējīgu darbību. Komiteja plāno, attīsta un īsteno svarīgus ilgtspējas principus attiecībā uz pasākumiem, kuri ir jāievieš, lai novērstu organizācijas iesaistīšanos negodīgās un krāpnieciskās darbībās, kas var novest pie noziedzīgi iegūtu līdzekļu legalizācijas, nacionālo un starptautisko sankciju režīmu pārkāpumiem. Iekšējās kontroles komiteja īsteno visus nepieciešamos pasākumus, lai novērtētu un nodrošinātu efektīvus iekšējo procesu kontroles mehānismus Bankā, kā arī lai izstrādātu Bankas praksi cīņā pret noziedzīgi iegūtu līdzekļu legalizāciju.

Bankas sabiedriskā dzīve, tās nefinanšu darbība un efektīvas komunikācijas veicināšana ir **Iekšējo komunikāciju komitejas** pārziņā. Tās locekļi tiek iecelti, lai pieņemtu nozīmīgākos lēmumus Koncerna iekšējās komunikācijas programmas attīstībā, izstrādātu pasākumus kolektīva saliedēšanai un formulētu uzdevumus, kuri ir jāīsteno, veidojot un attīstot informācijas apmaiņu Koncerna ietvaros, tostarp Bankā, uzturētu Koncerna iekšējo tēlu un nodrošinātu darbinieku apmierinātību un sociālo komfortu. Komiteja vienmēr rūpējas par Bankas cienīga tēla radīšanu un lojalitātes programmu ieviešanu.

Kredītu komiteja ir atbildīga par Bankas kredītēšanas politikas ieviešanu un Bankas aizdevumu jomas pārvaldīšanu, bet **Kredītu novērtēšanas komiteja** atbild, lai tiktu ievērotas bankas izsniegto kredītu klasifikācijas un uzkrājumu veidošanas vadlīnijas. Kritiskas situācijas, kuras ietekmē Bankas likviditāti, ir **Likviditātes krīzes komisijas** kompetencē. Noteiktos apstākļos Valdes priekšsēdētājs sasauca komisijas sēdes.

Padomes Risku komiteja konsultē Padomi Bankas risku stratēģijas izstrādē un nodrošina tās īstenošanas uzraudzību, kā arī operatīvi informē Padomi par iespējamu rīcību un pasākumiem, kas veicami, lai Banka atbilstu risku stratēģijā un risku pārvaldīšanas politikās noteiktajam.

Izvirzīšanas komiteja nodrošina profesionālas un kompetentas Valdes un Padomes izveidi, nodrošina operatīvu Padomes informēšanu par Padomes un Valdes locekļu zināšanu, prasmju un pieredzes izvērtējumu.

Atalgojuma komiteja nodrošina un uzrauga Bankā tādas atalgojuma sistēmas piemērošanu riska profilu ietekmējošiem amatiem, kas atbilst piesardzīgai risku pārvaldīšanai.

Izvirzīšanas komiteja, Atalgojuma komiteja, Padomes risku komiteja un struktūrvienība - Iekšējā audita dienests ir pakļauti Padomei.

Revīzijas komiteja kopumā pārbauga Bankas iekšējo kontroles sistēmu, pārskata iekšējās audita sistēmas efektivitāti, kā arī pārbauga normatīvus, kas reglamentē Bankas finanšu pārskatu sagatavošanu un Koncerna konsolidēto finanšu pārskatu, kā arī pārskatu pārbaudes norisi un zvērinātu revidentu atlasī Revīzijas komiteja ir pakļauta akcionāru sapulcei.

Ilgtspējīgas attīstības mērķu iniciatīvas 2030. gadam

Koncerns turpina ieviest ilgtspējas pamatprincipus tā iekšējās politikās, instrukcijās un procesos. Koncerns izmanto ANO Ilgtspējīgas attīstības mērķus 2030. gadam kā vadlīnijas, lai sasniegtu nospraustos ilgtspējīgas attīstības mērķus.

Lai arī mērķu izvirzīšanas process arvien paplašinās, zemāk norādītie ANO Ilgtspējīgas attīstības mērķi 2030. gadam ir tie, uz kuriem Koncerns atsaucas un cenšas ieviest savā darbībā jau ilgāku periodu:



<https://www.pkc.gov.lv/lv/attistibas-planosana/ano-ilgtspējīgas-attistības-merki>

Nodarbinātība

Darbinieki ir viena no Koncerna lielākajām vērtībām, kas pastāvīgi attīstās kopā ar pašu Koncernu. Koncerna gada vidējais darbinieku skaits pēc pilnslodzes ekvivalenta metodes (FTE- full time equivalent) Latvijas Republikā un ārvalstīs 2021. gadā bija 558 (2020 - 603).

Latvijas darba tirgū Banka ir nozīmīgs darba devējs. Nodarbinātība ārpus Latvijas atbilst mūsu stratēģijai noteiktos reģionos. Darbinieku skaita statistika perioda beigās ir atspoguļota 1. tabulā un 2. tabulā.

1.TABULA KONCERNA DARBINIEKU SADALĪJUMS PĒC DZIMUMA UN PA VECUMA GRUPĀM

	2021 Vīrieši	2021 Sievietes	2020 Vīrieši	2020 Sievietes	2019 Vīrieši	2019 Sievietes
<30	35	34	29	37	36	37
30-49	164	204	167	226	182	268
50-59	55	63	50	46	53	56
60+ gadi	16	18	17	16	19	28
Kopā	270	319	263	325	290	389

2.TABULA KONCERNA DARBINIEKU SADALĪJUMS PA REĢIONIEM

	2021 Vīrieši	2021 Sievietes	2020 Vīrieši	2020 Sievietes	2019 Vīrieši	2019 Sievietes
Latvija	247	292	240	294	269	355
Baltkrievija	19	21	19	25	17	26
Krievija	4	6	4	6	4	8
Kopā	270	319	263	325	290	389

Koncerna personālu veido gan pastāvīgie, gan pagaidu darbinieki. Koncerns nodrošina arī nodarbinātību uz nepilnu slodzi (3. tabula). Sezonālas izmaiņas darbinieku sastāvā Koncernam nav raksturīgas. Koncerns atbalsta savu stratēģiju - nodrošināt ilgtermiņa darba tiesisko attiecību veidošanu, realizējot pastāvīgas nodarbinātības praksi.

3.TABULA KONCERNA DARBINIEKU KOPĒJAIS SKAITS PA DARBA TIESISKO ATTIECĪBU VEIDIEM

	2021 Vīrieši	2021 Sievietes	2020 Vīrieši	2020 Sievietes	2019 Vīrieši	2019 Sievietes
Pastāvīgo darbinieku skaits	268	308	261	320	287	379
Pagaidu darbinieku skaits	2	11	2	5	3	10
Vai						
Nepilnu slodzi strādājošo darbinieku skaits	26	6	35	18	37	25
Pilnu slodzi strādājošo darbinieku skaits	244	313	228	307	253	364
Kopā	270	319	263	325	290	389

Koncerns īsteno vairākus principus un ievieš savu personāla politiku tādā veidā, lai sasniegtu nosprausto mērķi - izveidot profesionālu un motivētu komandu, kura veiksmīgi sasniedz vislabākos rezultātus. Koncerna pamatmērķis ir ilgtermiņa attiecību nodibināšana un uzturēšana ar savu darbinieku komandu. Šis mērķis tiek sasniegts balstoties uz četrām galvenajām personāla pārvaldības stratēģijām:

1. ērta un ergonomiska darba vide;
2. motivējoša lojalitātes programma;
3. atalgojuma sistēma;
4. izaugsmes iespējas attīstot karjeru horizontāli vai vertikāli.

Koncerns plāno personāla struktūru, balstoties uz saviem stratēģiskajiem mērķiem, kā arī Bankas un tās meitas sabiedrību attīstības tendencēm. Jaunu darbinieku nolīgšana un darbaspēka apgrozījums vienmēr balstās uz Latvijā esošo pieprasījumu.

Darbā pieņemšanas process ir objektīvs, sistemātisks un godīgs, kas nodrošina vienādas iespējas visiem darbiniekiem bez ierobežojumiem un diskriminācijas. Ar kandidātu dzimumu saistītie darbinieku atlases kritēriji Koncernā nekad nav pastāvējuši, kas savukārt nodrošina vienlīdzīgas nodarbinātības iespējas gan sievietēm, gan vīriešiem. Rezultātā Koncerns veiksmīgi nolīgst visefektīvākos un talantīgākos darbiniekus, neatkarīgi no viņu dzimuma. Vecuma diskriminācija Koncernā arī nekad nav pastāvējusi. Koncernā ietilpstošie uzņēmumi piedāvā darba iespējas gan iesācējiem, kas tikko pabeiguši mācības universitātē, gan pieredzējušajiem profesionāļiem un gados vecākiem ekspertiem, par ko liecina zemāk norādītajā 4. tabulā apkopotā darbaspēka apgrozījuma statistika

4.TABULA BANKAS DARBASPĒKA APGROZĪJUMS

	Kopējais jauno darbinieku skaits		Kopējais darbinieku skaits, ar kuriem darba-tiesiskās attiecības tika pārtrauktas		Darbinieku apgrozījums (%)*
	Vīrieši	Sievietes	Vīrieši	Sievietes	
2021					
<30	15	11	9	8	
30-49	12	18	9	25	
50-59	5	6	2	3	
60+gadi	1	1	2	2	
Kopā	33	36	22	38	18.99
2020					
<30	9	8	13	4	
30-49	6	10	11	33	
50-59	3	1	3	10	
60+gadi	-	-	2	18	
Kopā	18	19	29	65	9.67
2019					
<30	8	10	10	14	
30-49	7	22	20	35	
50-59	1	-	-	3	
60+gadi	-	-	-	8	
Kopā	16	32	30	60	16.61

* Darbinieku apgrozījums (%) atspoguļo atbrīvoto darbinieku skaita attiecību pret gada vidējo darbinieku skaitu par periodu, izslēdzot uzņēmējdarbības modeļa izmaiņu dēļ atbrīvoto darbinieku skaita ietekmi.

Personāla politikā noteiktās daudzveidības pieejas darbaspēka atlasē rezultātā Koncernā strādā dažādu vecuma grupu pārstāvji, tostarp arī vadošos amatos. Mēs pieliekam pūles, lai praksē īstenotu taisnīgu darbinieku nolīgšanas pieeju un nodrošinātu maksimālu efektivitāti no dažādos reģionos esošās situācijas darba tirgū. Šāda politika nodrošina īpaši profesionālu un stabilu darbinieku komandu.

Koncerns piedāvā prakses un nodarbinātības iespējas jauniešiem. Tā ir laba iespēja, lai iegūtu vērtīgas, noderīgas zināšanas banku sfērā un vispārīgā biznesa organizācijā, kas tikpat labi varētu kalpot par stabilu pamatu turpmākajiem panākumiem un kā rezultātā cilvēkiem varētu tikt piedāvāts darbs Koncernā. Lai piesaistītu studentu uzmanību, Bankas pārstāvji apmeklē darba konferences un

pasākumus.

Tajā pašā laikā Koncerns ciena pieredzējušus darbiniekus. Koncernā ir izveidota programma tiem, kuri organizācijā nostrādājuši vairāk nekā 10 gadus, kas sniedz papildu labumus un kalpo par papildu motivāciju ilgtermiņa darba-tiesisko attiecību veidošanai.

Lai labāk piesaistītu darbiniekus un uzturētu stabilas attiecības ar esošajiem darbiniekiem, radītu vairāk komforta un stabilitātes, Koncerns aktīvi īsteno iekšējo lojalitātes programmu, piedāvājot ar darbu saistītus bonusus pastāvīgajiem un pagaidu darbiniekiem.

Darbinieku apmācība

Koncerns iesaista savā komandā augsta līmeņa profesionāļus, tajā pašā laikā rūpējoties par esošā personāla profesionālo izaugsmi. Koncerns piedāvā mācības darbiniekiem no pirmās darba dienas. Ievadapmācības laikā personālvadības speciālists sniedz jaunpienācējam pamatinformāciju par Bankas vēsturi, misiju, vīziju, stratēģiju, produktiem un iekšējo darba regulējumu, kā arī Koncerna normatīvos aktus, kas nosaka kopējās prasības attiecībā uz Koncerna darbību. IT speciālisti nodrošina īsu apmācības kursu par datoriekārtu un programmatūras izmantošanu ikdienas darbībā, pēc tam darbiniekus apmāca nozīmētais mentors. Šādā veidā darbiniekam tiek nodrošinātas mācības uzreiz, kad tas ir nepieciešams. Bankas struktūrvienību vadītāji aktīvi veicina pakļautībā esošo darbinieku profesionālo izaugsmi, atbalsta viņu nodomu mācīties un tādējādi veic ieguldījumu uzticības veidošanā pret Banku.

Darbinieku zināšanu līmeņa paaugstināšana, prasmju un kompetences attīstība ir galvenais Koncerna ilgtermiņa panākumu veicinošs faktors. Šī iemesla dēļ, lai uzturētu un attīstītu savu konkurētspēju, Koncerns investē darbinieku attīstībā un izaugsmē. Koncerns nodrošina labi attīstītu iekšējo un ārējo apmācību programmu, kā arī iespēju regulāri apmeklēt kursus un seminārus.

Kopumā Koncerns piedāvā profesionālās apmācības trijās kategorijās:

1. **iekšējās apmācības** – iekšējās mācību lekcijas un nodarbības darbā personālam, kad darbinieki nāk mācīties grupās un individuāli; šāda tipa mācības nodrošina gan mūsu eksperti, gan pieaicinātie lektori;
2. **ārējās apmācības** – darbinieki apmeklē gan īstermiņa, gan ilgtermiņa mācību kursus, lekcijas un konferences Latvijā un ārzemēs;
3. **e-apmācības** – tematiska programma, kas katru gadu tiek attīstīta un apstiprināta, un sastāv no tēmas apgušanas darba vietā un tai sekojoša testa veikšanas tiešsaistē.

Mācību priekšmetu izvēle vienmēr ir atkarīga no aktuālajām tendencēm tirgū, normatīvajām prasībām, tēmas aktualitātes un labuma, kuru mācības apmeklējušajam darbiniekam rada noteiktais priekšmets.

Ārpus minētajām apmācību un profesionālās attīstības programmām mūsus darbiniekiem ir plašas iespējas mācīties no pieredzējušiem kolēģiem, kas vienmēr sniedz padomu un atbalsta savus kolēģus. Mēs veidojam spēcīgu komandu, kurā katrs indivīds attīstās kopīgo mērķu sasniegšanai un ikviens ir spēcīgs, lai Koncerna kopējā attīstība sasniegtu augstāko līmeni.

Atalgojuma sistēma

Atalgojuma politikas ietvaros Koncerna atalgojuma sistēma paredz gan pamatalgu, gan papildu samaksu, kas kopumā veido konkrēto atalgojuma summu par paveikto darbu. Galvenais atalgojuma politikas mērķis ir saglabāt, piesaistīt un motivēt darbiniekus, lai viņi strādātu produktīvi, efektīvi un inovatīvi. Kaut arī Banka fokusējas uz atalgojuma programmas nodrošināšanu, labumi tiek vērtēti kā papildu motivācija produktīvai darba pienākumu pildīšanai.

Koncerna darbinieku atalgojuma struktūru veido šādas darba samaksas kategorijas:

- pamatalga;
- prēmijas, kurus izmaksā tiem, kuri pieliek papildu pūles ikdienas darba pienākumu veikšanas procesā, un tā rezultātā paaugstinās darba produktivitāte;
- papildu piemaksa tiem, kas sasniedz labus rezultātus klientu apkalpošanā;
- kompensācijas par nostrādātām virsstundām, tostarp arī par darbu svētkos;
- pabalstu, dāvanu un kompensāciju izmaksa.

Ieinteresēto pušu līdzdalība

Pēc Koncerna ieskatiem, viena no Koncerna uzņēmējdarbības svarīgākajām sastāvdaļām ir tā partneri, klienti, sabiedrība un darbinieki. Koncerns definējis, ka ieinteresētās puses ir visas personas, kuras ir būtiski ietekmējusi un ietekmē mūsu darbība vai arī kuras ietekmē mūsu darbību, vai nu individuāli, vai grupā. Koncernā ieviestas dažādas iekšējās politikas, kuru mērķis ir nodrošināt komunikācijas kanālus starp Koncernu un tā ieinteresētajām personām, identificēt un atlasīt nozīmīgas ieinteresētās personas katrā no definētajām grupām. Koncernam nozīmīgo ieinteresēto pušu, no Koncerna sagaidāmo rezultātu un interesējošo tēmu kā arī izmantoto komunikācijas kanālu uzskaitījums ir sekojošs:

Ieinteresētās puses	Sagaidāmie rezultāti vai interesējošās tēmas	Komunikācijas kanāli
Darbinieki	<ul style="list-style-type: none"> - konkurētspējīga alga - apmierinoša sociālā pakete un labumi - labvēlīga darba vide - karjeras izaugsme un attīstība - godīga attieksme 	<ul style="list-style-type: none"> - darbinieku viedokļa aptaujas - iekšējās komunikācijas sistēma ar administrāciju - iekšējās komunikācijas kanāli (intranets un iekšējā e-pasta sistēma) - publicējamie paziņojumi un citi pasākumi gada laikā
Klienti	<ul style="list-style-type: none"> - lieliska un profesionāla apkalpošana - pilnīgas un precīzas informācijas nodrošināšana - produkti, kas atbilst klientu vajadzībām - stingra klientu datu konfidencialitāte - individuāla pieeja katram klientam 	<ul style="list-style-type: none"> - pārdošanas menedžeri - attālinātie komunikācijas kanāli - sociālie mediji - klientu kontaktu centrs - atgriezeniskā saite un sūdzības (programma klientu apkalpošanas uzlabošanai)
Akcionāri	<ul style="list-style-type: none"> - finansiālais spēks un noturība - risku vadība - apmierinošs ienesīgums - pilnīga, caurskatāma un pierādāma informācija 	<ul style="list-style-type: none"> - sapulces - finanšu pārskati - regulāras tikšanās gada laikā
Investori	<ul style="list-style-type: none"> - finansiālais spēks un noturība - risku vadība - apmierinoša finanšu darbība - atbilstība visiem saistošajiem normatīvajiem aktiem 	<ul style="list-style-type: none"> - investoru sapulces - sanāksmes - finanšu pārskati
Komerčbankas un citas finanšu iestādes	<ul style="list-style-type: none"> - godīga konkurence - vispārēja ekonomiskā attīstība 	<ul style="list-style-type: none"> - starpbanku komunikācija dažādās situācijās visa gada laikā
Regulatori	<ul style="list-style-type: none"> - stingra kontrole pār politiku un normatīvu ievērošanu - atklātība - augsts sadarbības līmenis 	<ul style="list-style-type: none"> - pārskatu iesniegšana - divpusējas un daudzpusējas tikšanās
Biznesa partneri un kreditori	<ul style="list-style-type: none"> - godīga un vienlīdzīga attieksme pret biznesa partneriem un kreditoriem 	<ul style="list-style-type: none"> - komunikācija starp finanšu, iepirkumu un plānošanas funkcijām saskaņā ar iekšējās instrukcijās un politikās noteikto
Sabiedrība	<ul style="list-style-type: none"> - nodarbinātības veicināšana - sabiedrības atbalsts - pilnīgas un korektas informācijas sniegšana par finanšu produktiem 	<ul style="list-style-type: none"> - Latvijas universitāšu apmeklējums, lai iesaistītu sabiedrību visa gada garumā - plašsaziņas līdzekļi - dalība izstādēs un citos sabiedriskajos pasākumos visa gada garumā

Pārskata satura un robežu noteikšana

Koncerns formulējis pārskata saturu un robežas, balstoties uz Globālās ziņošanas iniciatīvas Pamata vadlīnijām un ņemot vērā atklājamās informācijas svarīgumu, vērtējot no ilgtspējas aspekta.

Pārskata satura un robežu noteikšanas process tiek veikts secīgi. Ar nolūku identificēt no ilgtspējīgas izaugsmes viedokļa būtiskus aspektus, Koncerns veic to izvērtējumu.

Identifikācijas, prioritizācijas, saskaņojuma un pārskatīšanas rezultātā tiek identificētas tēmas, kas ir svarīgas Koncernam.

Pēc Koncernam svarīgu ilgtspējas aspektu definēšanas tiek noteiktas prioritātes būtisko aspektu kopumā, balstoties uz to ietekmes sfēru un jautājumiem, kas attiecas uz visām ieinteresēto personu grupām Koncernā.

Izvērtējuma rezultātā tiek nonākts pie apstiprinājuma, ka izvēlētie būtiskie aspekti ir atbilstoši un ir svarīgi to ietekmētajām ieinteresēto personu grupām. Formulētos būtiskos aspektus ilustrē definēto būtisko aspektu shēma.

Ar nolūku kontrolēt, attīstīt un īstenot nospraustos ilgtspējas mērķus, kas tika identificēti kā visatbilstošākie un ar vislielāko ietekmi uz ieinteresētajām personām, visi identificētie būtiskie aspekti un robežas tiek pārskatīti katru gadu. Tas nodrošina Koncernam iespēju sekot līdzi izmaiņām nozīmīgākajās jomās un mainīt prioritātes, identificēt jaunus aspektus, kuri var rasties un kļūt aktuāli mainīgajā vidē.

Pamatojoties uz veikto izvērtējumu, Koncerns identificējis šādus pārskata būtiskos aspektus un robežas:

1. Godīga uzņēmējdarbība:

- atbilstības kultūra;
- godīga attieksme pret visām ieinteresētajām personām;
- caurskatāmība;

2. Efektivitāte un saliedētība:

- finanšu stabilitāte un sasniegumi;
- caurskatāma organizācija;
- uzticamība;

3. Klientu pieredze:

- partnerattiecības;
- pakalpojumu kvalitāte;
- individuāla pieeja;

4. Pozitīva ietekme uz sabiedrību:

- nacionālā infrastruktūra;
- atbildīga finansēšana;
- nodarbinātība;
- sabiedrības iesaistīšana;

5. Cilvēkresursu attīstība:

- darbinieku attīstība;
- darbinieku iesaistīšana;

6. Augošie riski:

- drošība;
- vides ietekme.

Koncerna iepriekš noteiktie būtiskie aspekti pārskata periodā salīdzinot ar iepriekšējo nemainījās.

Koncerna identificēto būtisko aspektu nozīmīgums

Ietekme uz ieinteresēto pušu vērtējumu un lēmumu pieņemšanu	Augsta	5; 9	2	1; 4; 10; 11; 12; 14
	Vidēja	16	3; 6; 7; 8; 15	13; 17
	Zema			
		Zema	Vidēja	Augsta
Nozīmīga ietekme uz ekonomiku, vidi un sabiedrību				

- 1 Atbilstības kultūra;
- 2 Godīga attieksme pret visām ieinteresētajām pusēm;
- 3 Caurskatāmība;
- 4 Finanšu stabilitāte un sasniegumi;
- 5 Caurskatāma organizācija;
- 6 Uzticamība;
- 7 Partnerattiecības;
- 8 Pakalpojumu kvalitāte;
- 9 Individuāla pieeja;
- 10 Nacionālā infrastruktūra;
- 11 Atbildīga finansēšana;
- 12 Nodarbinātība;
- 13 Sabiedrības iesaistīšana.
- 14 Darbinieku attīstība;
- 15 Darbinieku iesaistīšana;
- 16 Drošība;
- 17 Ietekme uz vidi.

Pārskata sagatavošanas mērogs un robežas

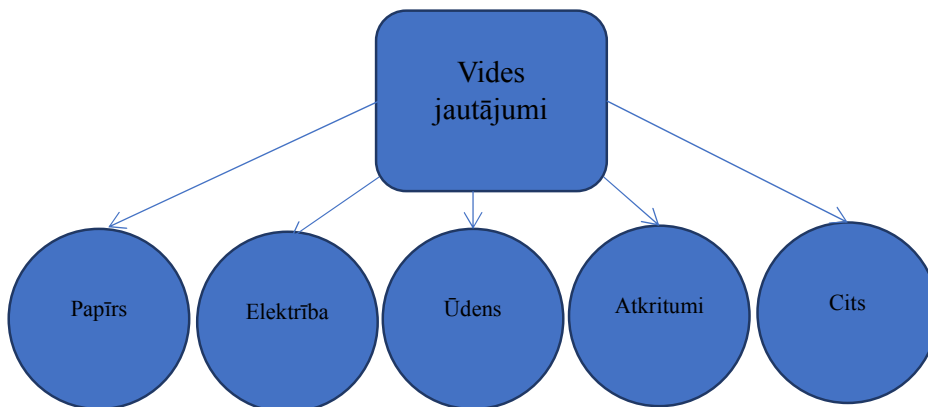
Šajā pārskatā aptverti visi Koncernā iesaistītie uzņēmumi. Nozīmīgie uzņēmumi, kas veido daļu no Koncerna, ir uzskaitīti Koncerna gada finanšu pārskatā. Zemāk norādītā tabula ilustrē iekšējo un ārējo ieinteresēto pušu grupas, kuras ietekmē definētie būtiskie aspekti.

Definēto būtisko aspektu shēma

		Ieinteresētās puses							
Aspekta nr.		Darbinieki	Klienti	Akcionāri	Investori	Komerčbankas un citas finanšu iestādes	Regulatori	Biznesa partneri and kreditor	Sabiedrība
1	Atbilstības kultūra	o	o	o	o	o	o	o	o
2	Godīga attieksme pret visām ieinteresētajām pusēm	o	o	o	o	o	o	o	o
3	Caurskatāmība	o	o	o	o	o	o	o	o
4	Finanšu stabilitāte un sasniegumi	o	o	o	o	o	o	o	o
5	Caurskatāma organizācija	o	o	o	o	o	o	o	
6	Uzticamība	o	o	o	o	o	o	o	
7	Partnerattiecības	o	o		o			o	
8	Pakalpojumu kvalitāte	o	o	o	o				
9	Individuāla pieeja		o		o				
10	Nacionālā infrastruktūra	o	o						o
11	Atbildīga finansēšana	o	o	o	o	o	o	o	o
12	Nodarbinātība	o							o
13	Sabiedrības iesaistīšana								o
14	Darbinieku attīstība	o					o		
15	Darbinieku iesaistīšana	o							
16	Drošība		o		o			o	
17	Ietekme uz vidi	o	o	o	o	o	o	o	o

Vides jautājumi

Koncerns apzinās nepieciešamību un definējis savu iespēju īstenot vides aizsardzības pasākumus virzienos, ko atspoguļo pievienotā shēma.



Tā kā būtiskākā Koncerna darbības daļa noris bankas centrālajā birojā ēkā Rietumu Capital Center (RCC), tad šī pārskata mērķim tiek aprakstīti vides aizsardzības jautājumi šajā ēkā.

RCC ir viena no modernākajām biroju ēkām Latvijā. Lielākā daļa Bankas meitas sabiedrību biroju arī atrodas RCC. Ēka ir bagātīgi aprīkota ar iekārtām, kuras ir paredzētas resursu atbildīgas un drošas izmantošanas veicināšanai.

Klimata kontroles sistēma ēkā ir pilnībā automatizēta un piemēro temperatūru un mitruma līmeni pēc iespējas augstākam komforta līmenim gan ziemā, gan vasarā. Šo sistēmu kontrolē ēkas vadības sistēma (BMS) un atbalsta dubultā fasāde, ar kuras palīdzību ēka atdalīta no ārējās vides.

Klimata kontroles sistēma kontrolē saules staru enerģijas ietekmi uz gaisa temperatūru telpās, brīvdienās un naktīs strādā rezerves režīmā.

Notiek tehnisku iespēju izvērtēšana RCC ēkas pieplūdes gaisa apstrādei ar mūsdienīgām jonizācijas tehnoloģijām.

Elektrība

Elektrība ir galvenais resurss, kuru Banka izmanto savā ikdienas darbā. 2017. gadā tika veikts pirmais energoefektivitātes audits.

Bankas mērķis samazināt elektrības izmantošanas apjomu tiek sasniegts gan ar pāreju uz ekonomiskajām LED spuldzēm, gan efektīvu apgaismes režīma organizāciju ārpus darba laika un brīvdienās.

Ūdens

Lai mazinātu kaitīgo ietekmi uz vidi, kā arī kontrolētu karstā ūdens patēriņu, Banka ir ierīkojusi noplūdes kontroles sistēmu visā ēkā savienojot to ar BMS sistēmu.

Dabagāze

Banka izmanto dabagāzi un pielieto kondensācijas tipa apkures katlus, lai uzsildītu ūdeni un apsildītu RCC ēku darbinieku vajadzībām ar minimālu ietekmi uz vidi.

Atkritumi

Banka augstākās vadības līmenī ir definējusi savus plānus attiecībā uz atkritumu šķirošanas principiem un to ieviešanas termiņiem.

Papīrs

Banka turpina samazināt papīra izmantošanas apjomu pielietojot elektronisko dokumentu apriti, plāno

pāriet uz papīra un citu kancelejas preču iegādi ar ražotāja ekomarkējumu un/vai atzīmi, ka tās ir izgatavotas no otrreizēji pārstrādātām izejvielām. Darbinieku vidū tiek izvērsta izglītošanas programma par taupīgāku attieksmi un "zaļāku" domāšanu.

Degviela

Koncernam pieder transportlīdzekļi, kurus izmanto darbinieki.

BANKAS DABAS RESURSU PATĒRIŅŠ

	<u>2021</u>	<u>2020</u>	<u>2019</u>
Dabaszāģes patēriņš (Kubikmetri)	166 070	160 252	190 689
Ūdens patēriņš (Kubikmetri)	6 385	6 511	8 179
Elektroenerģijas patēriņš (tūkst.KWH)	3 617	3 766	3 247
RCC ēkā uzsildīts ūdens (Kubikmetri)	1 242	1 411	2 046
Degvielas patēriņš (tūkst.litru)	45	44	52
Biroja papīra patēriņš (tūkst.kilogramu)	<u>3</u>	<u>4</u>	<u>6</u>

Materiālu izmantošana Bankas darbībā ir minimāla, bet ne mazāk nozīmīga. Galveno materiālu veidi ietver rakstāmlietas, darbībā lietojamo elektroniku un biroja iekārtas.

Izmaiņas Koncerna darbībā 2021. gadā

Izmaiņas korporatīvajā kultūrā

Koncerns veido daļu no pasaules ekonomikas ekosistēmas, tādējādi tā darbība ir pakļauta Eiropas mēroga izmaiņām starptautiskās biznesa vadības noteikumos un banku sektoram piemērojamajos normatīvajos aktos.

Pēc divus gadus ilgas COVID-19 koronavīrusa pandēmijas ietekmes pasaule atrodas jau citā vietā. Tiklīdz iestājas zināma stabilitātes sajūta, parādās jauni un neparedzēti riski. Sabiedriskās un vides aizsardzības kustības ir mainījušas prasības korporatīvajai atbildībai. Arī digitālās tehnoloģijas strauji attīstās — daudzas no tām pārveidos esošās finanšu sistēmas. Šajā realitātē regulatori un to pārraudzītās finanšu pakalpojumu iestādes cenšas sekot līdzi.

Finanšu nozarei ne tikai nācās pieņemt ilgtermiņa attālinātā darba praksi, vienlaicīgi ar to mazināt riskus saistībā ar paātrinātu tiešsaistes un digitālo tehnoloģiju attīstību, domāt par produktu atjauninājumiem, analīzi un sistēmām, bet arī paplašināt ar klimata, vides aizsardzības un sociālajiem jautājumiem (Environmental, Social and Governance -ESG) saistīto finanšu un nefinanšu izaicinājumu pārvaldību.

Līdz šim spēkā esošās nefinanšu informācijas atklāšanas prasības bija saistošas lielām sabiedriskas nozīmes organizācijām atbilstoši Nefinanšu pārskatu direktīvai (NFRD- 2014/95/EU). Lai izveidotu saikni ar Eiropas zaļā kursa mērķiem un pārorientētu arī finanšu plūsmas uz ilgtspējīgākas ekonomikas veicināšanu, 2021. gads iezīmēja lielu pavērsienu informācijas atklāšanas prasībās Eiropas Savienībā. Pilnveidotā tiesiskā regulējuma mērķis ir radīt konsekventu un saskaņotu ilgtspējas informācijas plūsmu visā finanšu vērtības ķēdē. Jaunā EPP Regulas *Par informācijas atklāšanu, kas saistīta ar ilgtspēju, finanšu pakalpojumu nozarē* (SFDR - 2019/2088), kas nosaka prasības finanšu tirgus dalībniekiem par ilgtspējas informācijas atklāšanu galaieguldītājiem, un Taksonomijas regulas, kas izveido vienotu klasifikācijas sistēmu vides ziņā ilgtspējīgām saimnieciskām darbībām, prasību pakāpeniska ieviešana pastiprinās daudzas izmaiņas lielo uzņēmumu pārvaldības procesos un ekonomikā kopumā. Bankas vadība uzsāka personāla izglītošanas un iekšējos produktu izvērtēšanas procesus, lai nākotnē spētu izpildīt prasības, kas attieksies uz Banku, kā arī gatavotos pielāgot savu informācijas atklāšanas formātu. Rezultātā individuālie ieguldītāji tiks pienācīgāk informēti par to, kāda ir ar ilgtspēju saistītā ietekme piedāvātajos finanšu produktos.

Ietekmes uz vidi izvērtējums kļūs par nozīmīgu vērtību, riska un iespēju virzītājspēku.

Bankas vadības sastāva izmaiņas

Pārskata periodā Bankas Padomi kā tās sestais loceklis papildināja Ilja Suharenko, kurš vairākus gadus bijis Valdes priekšsēdētāja vietnieks un pārzinājis gan klientu apkalpošanas, gan pārdošanas un reģionālās attīstības jomas.

Par Valdes priekšsēdētāju tika iecelta Jeļena Buraja. Savu karjeru Rietumu bankā viņa uzsāka 2007. gadā kā kredītu speciāliste. 2012. gadā viņa kļuva par problēm kredītu nodaļas vadītāju, 2016. gadā - par viceprezidenti un vēlāk tajā pašā gadā – par Bankas Valdes loekli. Kā Valdes locekle Jeļena Buraja vadīja bankas darbību korporatīvo investīciju jomā, uzraudzīja kreditēšanas juridiskos jautājumus, kā arī dažu koncerna meitas uzņēmumu darbību.

Mihails Birzgals, kurš Rietumu Bankā strādā kopš 2003.gada, arī pievienojies Bankas Valdei. Pēdējos trīs gadus būdams viceprezidenta amatā viņš bijis atbildīgs par tādām bankas darbības jomām kā maksājumu operācijas, datu un lietvedības administrēšana.

Pārskata periodā viceprezidenta amatā tika iecelts Emmanuil Grinshpun ar atbildību par ārvalstu klientu un starptautisko investīciju projektu piesaistes, bankas produktu un pakalpojumu pārdošanas jautājumiem.

Komunikācija ar klientiem un produktu piedāvājums

Pārskata periodā Rietumu Banka turpināja savu darbību kreditēšanas jomā. Banka finansē vērīenīgus projektus dažādās nozarēs, tajā skaitā komerciālo un dzīvojamo nekustamo īpašumu attīstīšanu, rūpniecību, transportu, izskata *fintech* jaunuzņēmumus (start-ups) un citus perspektīvus projektus. Banka attīsta komplekso finansējumu, kas ietver sevī gan kreditēšanu, gan investīcijas klientu biznesa projektos.

Ieguldījumu pārvaldes sabiedrība "Rietumu Asset Management" (RAM) atjaunoja savu ieguldījumu produktu klāstu – tematiskos ieguldījumu portfeļus. Katrs portfelis sastāv no rūpīgi izvēlētām publisku kompāniju akcijām no tām pasaules ekonomikas nozarēm, kuras attīstās un aug visstraujāk, pateicoties jaunākajām un modernajām tehnoloģijām, kā arī aktuālajām makroekonomiskajām un sociālajām tendencēm. Daudzējādā ziņā šie portfeļi ir lieliska alternatīva tematiskajiem ETF (biržas ieguldījumu fondiem). Tie sniedz investoriem elastīgus un individuālus risinājumus līdzekļu ieguldīšanai progresīvos uzņēmumos un nozarēs, ņemot vērā to ilgtermiņa attīstības tendences. RAM tematisko portfeļu priekšrocību vidū - katra portfeļa sabalansēta struktūra, emitentu regulāra sabalansēšana un kvalitātes kontrole, plaša ģeogrāfiskā diversifikācija, detalizēta atskaišu sistēma un caurspīdīga izmaksu struktūra.

Koncerna loma sabiedrībā

Koncerns ir daļa no sabiedrības, un tā ilgtspējīgas uzņēmējdarbības pamatā ir balstīšanās uz finanšu tehnoloģijām, pakāpenisku korporatīvās kultūras attīstību un godīgu biznesa praksi. Koncerns ir liels finanšu nozares dalībnieks Latvijas tirgū un viens no vadošajiem labdarības akciju, kas vērstas un sabiedrības attīstību un tās labklājības celšanu, rīkotājiem un atbalstītājiem. Vienlaikus koncerns atbalsta nozīmīgus projektus mākslas, kultūras un izglītības jomā.

Koncerna filozofija paredz, ka katram ir jādalās labumā ar līdzcilvēkiem, ziedojot cik iespējams, kaut vai nedaudz, proti, ir jāpalīdz cilvēkiem pārvarēt grūtības, veicināt kopējo kultūras un izglītības līmeni, atbalstīt talantus, kam lielākoties ir nepieciešama palīdzība jebkuru sociālu šķēršļu pārvarēšanā, lai augtu un sniegtu gandarījumu sabiedrībai kopumā, un tas attiecas gan uz kultūru, gan jebkuru citu veselīgas ilgtspējas veidu.

Koncerns uzskata, ka gan lielas, gan mazas labdarības akcijas var būt vienlīdz svarīgas, jo laikus sniegta palīdzība, atbalstam sniegta roka, kas tiecas palīdzēt līdzcilvēkiem, padara mūsu sabiedrību par patiesi ilgtspējīgu un dzīvotspējīgu, veidojot stipru saikni starp dažādām sociālām grupām. Labus nodomus un līdzcilvēku atbalstu nav iespējams izmērīt, jo laicīga palīdzība, atbalsts un pūles pēc iespējas palīdzēt tiem, kas ir mums blakus, ir nenovērtējami svarīga.

Koncerns īpaši fokusējas uz palīdzības sniegšanu tādās jomās un tādiem projektiem, kuri vēl nesaņem atbalstu no valsts puses pilnā apmērā, tādējādi paplašinot šī kopējā sabiedriskā darba mērogu. Labdarības akcijas tiek īstenotas visā valsts teritorijā – gan lielajās pilsētās, gan mazajos ciemos – atkarībā no tā, kur dotajā brīdī palīdzība ir nepieciešama visvairāk.

Banka veicina sabiedriskās dzīves un kultūras attīstību Latvijā gan atbalstot pasaulslavenu aktieru un mūziķu uzstāšanos, gan piedaloties mūzikas, baleta un teātra festivālu norisē. Uzskatām, ka jebkurai mākslas jomai jābūt daudzveidīgai un tajā jāsniedz iespēja izpausties talantīgiem māksliniekiem.

2021. g. pēc gada pārtraukuma, ko izraisīja Covid-19 pandēmija, Rīgā un Jūrmalā atkal noritēja Baltijā lielākā mūzikas festivāla "Rīga Jūrmala" koncerti un citi pasākumi. Ar šo nosaukumu festivāls eksistē un darbojas jau trešo gadu turpinot festivāla "Baltijas muzikālās sezonas", kas norisinājās 2010-tajos gados, labākās tradīcijas ar Rietumu Bankas dibināta labdarības fonda "Nākotnes Atbalsta fonds" (NAF) atbalstu. Savulaik "Baltijas muzikālās sezonas" kļuva par cienīgu Jūrmalas mūzikas festivālu tradīciju pēcteci. Latvijas un citu valstu mūzikas cienītāji baudīja labāko pasaules orķestru un klasiskās mūzikas izpildītāju uzstāšanās pasākumos piecās nedēļas nogalēs.

2021. gadā Latvijā jau otro reizi notika pasaules sportam tik nozīmīgs notikums kā čempionāts hokejā. Rietumu banka kļuva par 2021. gada IIHF pasaules čempionāta hokejā oficiālo partneri Latvijā. Pasaules čempionātā piedalījās 16 valstsvienības, tai skaitā Latvijas komanda. Rietumu banka piešķīra arī līdzekļus brīvprātīgo darba nodrošināšanai Pasaules kausa izcīņas laikā. Brīvprātīgie tradicionāli palīdz skatītājiem, sportistiem, tiesnešiem un visiem čempionāta dalībniekiem, piedalās arēnu sagatavošanā, informācijas centru darbā, darbojas kā asistenti, tulki, gidi un satiek un pavada viesus.

Atbalsts mākslai un kultūrai

Banka regulāri organizē gan vietējo, gan ārvalstu gleznotāju, tēlnieku un fotogrāfu darbu izstādes savā mākslas galerijā, kas atrodas pilsētas centrā, Bankas galvenā biroja telpās. Katras izstādes atklāšana ir spilgts notikums ar izstādīto darbu autora uzstāšanos, ikkatrs ir laipni gaidīts izstādēs, kas ir bezmaksas un atvērta ikvienam (vienmēr, kad to atļauj valstī noteiktā kārtība).

Lai pievērstu sabiedrības uzmanību nepieciešamībai pēc mūsdienu mākslas muzeja, 2021. gada vasarā bijušās fabrikas "Boļševička" teritorijā Rīgā tika izveidots mākslas parks ar nosaukumu "Mobilais muzejs. Nākamā sezona". Šajā parkā eksponēja 1990. gados dažādiem mākslas projektiem radītus mūsdienu latviešu mākslinieku darbus. Šī liela mēroga bezmaksas brīvdabas ekspozīcijas projekta organizators bija Latvijas Laikmetīgās mākslas centrs (LLMC). Projektu atbalstīja Kultūrkapitāla fonds, Rīgas dome un NAF.

Labdarības programmu ietvaros tiek atbalstītas gan mākslas izstādes, gan nozīmīgu mākslas darbu izvietošana nacionālajās galerijās, gan finansēta mākslas darbu iegāde Latvijā muzeju labā.

Vienā no mākslas darbu izsolēm NAF iegādājās Aleksandras Beļcovas gleznu "Ainava ar krustu. Francija", kas tapusi 1930. gadu sākumā Francijas dienvidos. Turpinot vairākārtējo sadarbību, šis darbs tika dāvināts Romana Sutas un Aleksandras Beļcovas muzejam Rīgā.

NAF uzsāka sadarbību ar Dekoratīvās mākslas un dizaina muzeju, kas nesē saņēma finansējumu no Valsts Kultūrkapitāla fonda, lai izveidotu jaunu, inovatīvu, ilgtspējīgu un starptautiski konvertējamu dizainam veltītu ekspozīciju, kas aizņems muzeja telpas trešajā stāvā. Fonda piesūktais finansējums tiks izmantots ekspozīcijas aprīkojuma iegādei - apgaismojuma un audiovizuālajām iekārtām izremontētajās telpās.

NAF tradicionāli atbalsta arī jaunus talantus. Viens no spilgtākajiem piemēriem ir konkurss "Ineses Galantes talanti", ko NAF atbalsta jau no paša sākuma, nodrošinot prēmijas un stipendijas konkursa uzvarētājiem. Astoņu gadu laikā šis konkurss ir kļuvis par spilgtu un svarīgu notikumu Latvijas mūzikas dzīvē. Tas dod patiesi unikālu iespēju tiem, kas saista savu nākotni ar klasisko mūziku, izmēģināt savus spēkus, stājoties gan profesionālās žūrijas, gan tūkstošu skatītāju priekšā. Līdztekus balvām un stipendijām uzvarētāji tradicionāli saņem iespēju iegūt nenovērtējamu pieredzi, uzstājoties uz vienas skatuves ar izciliem mūziķiem, proti, iespēju piedalīties prestižos muzikālos pasākumos un koncertos, ko organizē Ineses Galantes fonds.

Jau sešus gadus Latvijas lielākā krievu valodā iznākošā avīze „Segodņa” un žurnāls „Љублю” kopā ar Baltijas Starptautiskā akadēmiju un NAF rīkoja skolēnu sacerējumu konkursu. Tā rīkošanā aktīvi piedalās arī profesionāli pedagogi – Latvijas Krievu valodas un literatūras pasniegēju asociācijas (LKVLPA) dalībnieki. Katrai no trijām skolēnu vecuma grupām piedāvātās oriģinālās un vecumam atbilstošās konkursa tēmas veicina gan valodas, gan personības attīstību. Konkursa dalībnieku skaits ik gadu turpina augt.

No 2012. gada Latvijas Televīzija rīko konkursu „Kilograms Kultūras”, kura sadarbības partneris allaž ir bijis arī NAF, nodrošinot konkursa balvas. Svinīgā balvu pasniegšanas ceremonijā vairākās nominācijās tiek apbalvoti nozīmīgi notikumi Latvijas kultūrā, un laureāti saņem apzeltītus atsvarus un naudas prēmiju.

Latvijas klasisko automobiļu klubs 22. reizi organizēja tradicionālo starptautisko seno spēkratu braucienu "Retro Jūrmala" un to tradicionāli atbalstīja Jūrmalas pilsētas dome un NAF.

Koncerna sociālā atbildība

Spēja ieklausīties citu cilvēku jūtās, vajadzībās un raizēs, kā arī rūpes par cilvēkiem mūsu sabiedrībā veidoja Koncerna attieksmi pret labdarību. Sabiedrības pilnveidošana un pamatu veidošana tās ilgtspējīgajai attīstībai ir divi stūrakmeņi, uz kuriem balstās Koncerna pamatvērtības, un tieši tas nodrošina stabilu pamatu labdarības programmas attīstībai.

Labdarības programmu attīstība, izstrāde un ieviešana kopš tā dibināšanas 2007. gadā ir bijusi "Nākotnes Atbalsta fonda" (NAF) - ar iepriekšējo nosaukumu Rietumu Bankas Labdarības Fonds (RBLF)) pārziņā. Šajos 14 gados kopējā Fonda izlietoto ziedojumu kopsumma pārsniedz 6 miljonus EUR. Fonds turpina atbalstīt sociāli atbildīgu rīcību un sabiedriska labuma mērķu sasniegšanu.

Lai veicinātu filantropiju un būtu sabiedriski aktīvs, šis nodibinājums definējis tādas prioritātes kā atbalsts sociālo problēmu risināšanai, veselības aprūpes kvalitātes celšanai un veselīga dzīvesveida popularizēšanai, izglītības pieejamības nodrošināšanai, zinātnes attīstības sekmēšanai, kultūras un mākslas dzīves pieejamības sabiedrībai paplašināšanai, vides aizsardzībai, veselīga un aktīva brīvā laika pavadīšanas iespēju paplašināšanai bērniem un jauniešiem, talantīgu bērnu un jauniešu iesaistei kultūras pasākumos, fizisko un sporta aktivitāšu daudzveidības pieejamībai, bērnu un jauniešu iesaistīšanai tajās.

NAF katru gadu atbalsta dažādas tematiskās nometnes, kas ļauj bērniem un pusaudžiem attīstīties, apgūt jaunas prasmes un kvalitatīvi atpūsties.

Lai attīstītu pusaudžu un jauniešu radošās spējas un talantus, 2021.gadā NAF piešķīra finansējumu vasaras kino skolai Rīgā "Taisām Kino kopā" režisora, scenārista un producenta Stanislava Tokalova

vadībā.

Sadarbība tika turpināta arī ar 2015. gadā ar fonda palīdzību dibināto Madonas Bērnu un jauniešu centra robotikas pulciņu "Sensors", kuram tika iegādāta nodarbībām nepieciešamā mūsdienīgā tehnika -3D-printeris un cits aprīkojums, lai paplašinātu piedāvāto nodarbību saturu, padarot to interesantāku, saturīgāku, daudzveidīgāku, mūsdienīgāku.

NAF finansēja kristīgo vasaras nometni Ērgļu novadā "Gaismas talanti 2021", kurā piedalījās bērni un jaunieši ar īpašām vajadzībām, kā arī bērni no trūcīgām ģimenēm.

Fonds uzsāka sadarbību ar biedrību LiveIntegro, piešķirot līdzekļus projekta "Next Step", kura mērķis ir sniegt iespēju jauniešiem ar īpašām vajadzībām gūt pirmo darba pieredzi, organizēšanas izdevumu segšanai.

Tika turpināta sadarbība ar biedrību "Autisma atbalsta punkts Rēzeknē", piešķirot finansējumu individuālo attīstošo nodarbību organizēšanai bērniem ar autiska spektra traucējumiem.

Ar fonda atbalstu norisinājās Harija Vītoliņa hokeja nometne Kurbads ledus hallē Rīgā. Bērniem vecumā no 12 līdz 16 gadiem bija iespēja pilnveidot savas prasmes hokejā, vairāk uzzināt par šī sporta veida teoriju un saņemt speciālistu padomus par sporta karjeras izvēli bērniem. Nometnes ietvaros bērniem bija divi treniņi dienā ar starptautisku treneru sastāvu.

Gada nogalē NAF pieņēma lēmumu sniegt atbalstu vienai no vecākajām sabiedriskajām organizācijām Daugavpilī un Latgalē - Daugavpils pilsētas invalīdu biedrībai. Piešķirtie līdzekļi tika izmantoti Ziemassvētku dāvanu, svētku cienasta iegādei biedrības biedriem.

Savukārt Talsu sieviešu un bērnu krīžu centram tika piešķirti līdzekļi apkures granulu iegādei siltuma un karstā ūdens nodrošināšanai.

2021.gadā NAF uzsāka sadarbību ar lielāko Latvijas dzīvnieku patversmi "Ulubele", kas jau vairāk kā 15 gadus rūpējas par dzīvnieku aizsardzību un labturību. NAF atbalstīs dzīvnieku voljēru uzturēšanu un remontu, medikamentu un veterināro pakalpojumu iegādi.

Arī darbinieki tiek iesaistīti tādās labdarības aktivitātēs kā sakopšanas talka dzīvnieku patversmē "Ulubele" vai mantu ziedošana putnu patversmei, vai ziedojumu vākšana slimiem bērniem.

Vēloties izteikt pateicību ārstiem un medicīnas darbiniekiem, kuri cīnās ar Covid-19 infekciju, NAF uzdāvināja vadošajām Latvijas slimnīcām ielūgumus uz starptautiska teātra festivāla "Zelta maska" izrādi Rīgā. Cita mediķiem veltīta iniciatīva bija ielūgumi uz Andreja Žagara piemiņas koncertu "Draugi – Andrejam Žagaram" Cēsu koncertzālē.

Ilgstoši īstenotu labdarības virzienu papildināšana ar jaunu labdarības projektu izvēli norāda arī uz pakāpeniskām izmaiņām sabiedrības attīstībā un prioritātēs, kas pārvietojas no problēmu risināšanas un materiālās dzīves kvalitātes uzlabošanas uz sabiedrības emocionālo labklājību un tālāku garīgo izaugsmi.

Kontaktpersona saziņai par Ilgtspējas pārskata sagatavošanu un ilgtspējīgu darbību:

Eleonora Gailiša

Sabiedrisko attiecību nodaļa

Preses sekretāre

AS „Rietumu Banka” galvenais birojs

Vesetas ielā 7, Rīga, LV-1013, LATVIJA

Tālr.: +371 67025555

Atsauces uz GRI rādītājiem

GRI rādītājs	Atklājamā informācija	Lapa
GRI 101: Pamats		IP4
GRI 102: Vispārējā atklājamā informācija		
1.Organizācijas profils		
102-1	Organizācijas nosaukums	IP4
102-2	Zīmoli, produkti un pakalpojumi	IP5;6
102-3	Organizācijas galvenā biroja atrašanās vieta	IP5;28
102-4	Organizācijas darbības valstis	IP5;14
102-5	Īpašumtiesību veids un juridiskā forma	IP5
102-6	Tirgi, kurus apkalpo organizācija	IP2;5;14
102-7	Organizācijas mērogs	IP2;11;14 GP25
102-8	Darbinieki	IP11;14;15
102-9	Organizācijas piegādes ķēde	IP7
102-10	Būtiskas izmaiņas organizācija un piegāžu ķēdē	IP23
102-11	Piesardzības pieejas vai principa ievērošana	IP8 GP26-64
102-12	Ārēji izstrādātās ekonomiskās, vides un sociālās hartas, principi vai citas iniciatīvas, kādas organizācija atbalsta vai īsteno	IP13
102-13	Dalība asociācijās	Nav
2.Stratēģija		
102-14	Augstākā ranga lēmumu pieņemēja paziņojums	GP3
3.Ētika un integritāte		
102-16	Vērtības, principi, standarti, uzvedības normas	IP8;9
102-17	Iekšēji un ārēji mehānismi ētiskas un likumīgas uzvedības jautājumu risināšanai	IP8;9
102-18	Pārvaldība	IP10
102-22	Augstākā ranga vadība un komitejas	IP10;11;12
102-35	Atalgojuma politika	IP16
5.Ieinteresēto pušu iesaiste		
102-40	Ieinteresēto personu grupas	IP17
102-41	Darba tiesisko attiecību veidošana uz darba koplīguma pamata	Nav
102-42	Ieinteresēto personu grupu identificēšana un atlase	IP17;18
102-43	Pieeja ieinteresēto pušu iesaistē	IP17;18
6.Pārskata sagatavošanas prakse		
102-45	Konsolidācijas grupa	GP25
102-46	Pārskata satura un tēmu robežu noteikšana	IP18;20
102-47	Būtiskas tēmas	IP20

102-48	Iepriekšējo ziņojumu labojumi	Nav
102-49	Izmaiņas pārskatā	IP18
102-50	Pārskata periods	IP4
102-51	Iepriekšējā pārskata datums	IP4
102-52	Pārskata sagatavošanas periods	IP4
102-53	Kontaktpersona jautājumu uzdošanai par pārskatu	IP28
102-54	Atsauce uz organizācijas izvēlēto Globālās ziņošanas iniciatīvas (GRI) opciju (Pamata vai Visaptverošās vadlīnijas) un tās principu pielietojuma veidu un pakāpi (pilna atbilstība vai atsevišķu standartu pielietojums)	IP4
102-55	Atsauces uz GRI rādītājiem	IP29
102-56	Informācija par ārēju novērtējumu	IP4

GRI 103: Vadības pieeja

103-1	Būtisko aspektu robežas	IP19;20
-------	-------------------------	---------

Tematiski standarti

GRI 302: Enerģija

302-1	Energoresursu patēriņš	IP21;22
-------	------------------------	---------

GRI-401: Nodarbinātība

401-1	Darbaspēka apgrozījums	IP15
-------	------------------------	------

Saīsinājumi:

GP – Koncerna Konsolidētie un Bankas atsevišķie finanšu pārskati

IP – Ilgtspējas pārskats